

---

**DK Samlevejledning**

## **Vogn med tip**



## 1. Indholdsfortegnelse

---

2. Sikkerhedsforeskrifter .....	3
3. Identifikation.....	4
4. Opsamling.....	6
5. Vedligeholdelse .....	11

### Andre tilbehørsmuligheder:

Vogn med tip	Best. nr. 90053030
Gødningsspreder	Best. nr. 699025
Græs og løvopsamler	Best. nr. 90053031
Plænelufter	Best. nr. 90053032
Rive	Best. nr. 90091100
Tromle	Best. nr. 699024

Find priser og yderligere informationer på [www.texas.dk](http://www.texas.dk)

### Registrering af produkt / Reservedele

Registrer dit produkt online på Mit Texas. Mit Texas findes på **[www.texas.dk](http://www.texas.dk)**

Efter registrering kan Texas give dig en endnu bedre service.

Når du har registreret dit produkt, sørger Texas for at tilknytte relevant information til produktet såsom reservedelstegning, manual, fejlfinding m.m. Derudover kan Texas kontakte dig med relevant information vedrørende dit produkt.

Reservedelstegning over alle Texas' produkter findes på vores hjemmeside [www.texas.dk](http://www.texas.dk). Finder du selv varenumre, giver det en hurtigere ekspedition.

Reservedele kan købes online på [www.texas.dk](http://www.texas.dk) eller kontakt din nærmeste forhandler. Du finder forhandlerliste på [www.texas.dk](http://www.texas.dk)

## 2. Sikkerhedsforeskrifter



Læs denne betjeningsvejledning grundigt, så du forstår og kan følge alle sikkerhedsforeskrifter og betjeningsfunktioner fuldstændigt, før du går i gang med at samle og bruge produktet.



Børn må ikke bruge produktet.



Hvis du føler dig syg, træt, eller har indtaget alkohol eller medicin, må du ikke arbejde med maskinen.



Begynd aldrig at anvende maskinen før arbejdsområdet er ryddet.



Alle reparationer, som ikke er beskrevet i denne betjeningsvejledning, må kun udføres af specieluddannet personale på et autoriseret serviceværksted.



Brug kun originale reservedele ved reparation.



Produktet må kun lånes ud til personer, som er fortrolig med betjening af maskinen.



Betjeningsvejledningen skal under alle omstændigheder medfølge.



Start altid i lavt gear og øg farten, hvis forholdene tillader det. Kør ikke med en højere hastighed end 8 km/t.



Vær opmærksom på, at det trækkende køretøjs bremseevne og stabilitet påvirkes, når produktet monteres.



Vær særlig opmærksom, når du kører på bakker. Kør altid lige op og ned, aldrig på tværs for at undgå at tippe. Kør ikke for tæt på kanter eller grøfter.



Træk ikke produktet på offentlig vej.



Må kun anvendes efterspændt en plænetraktor eller ATV.



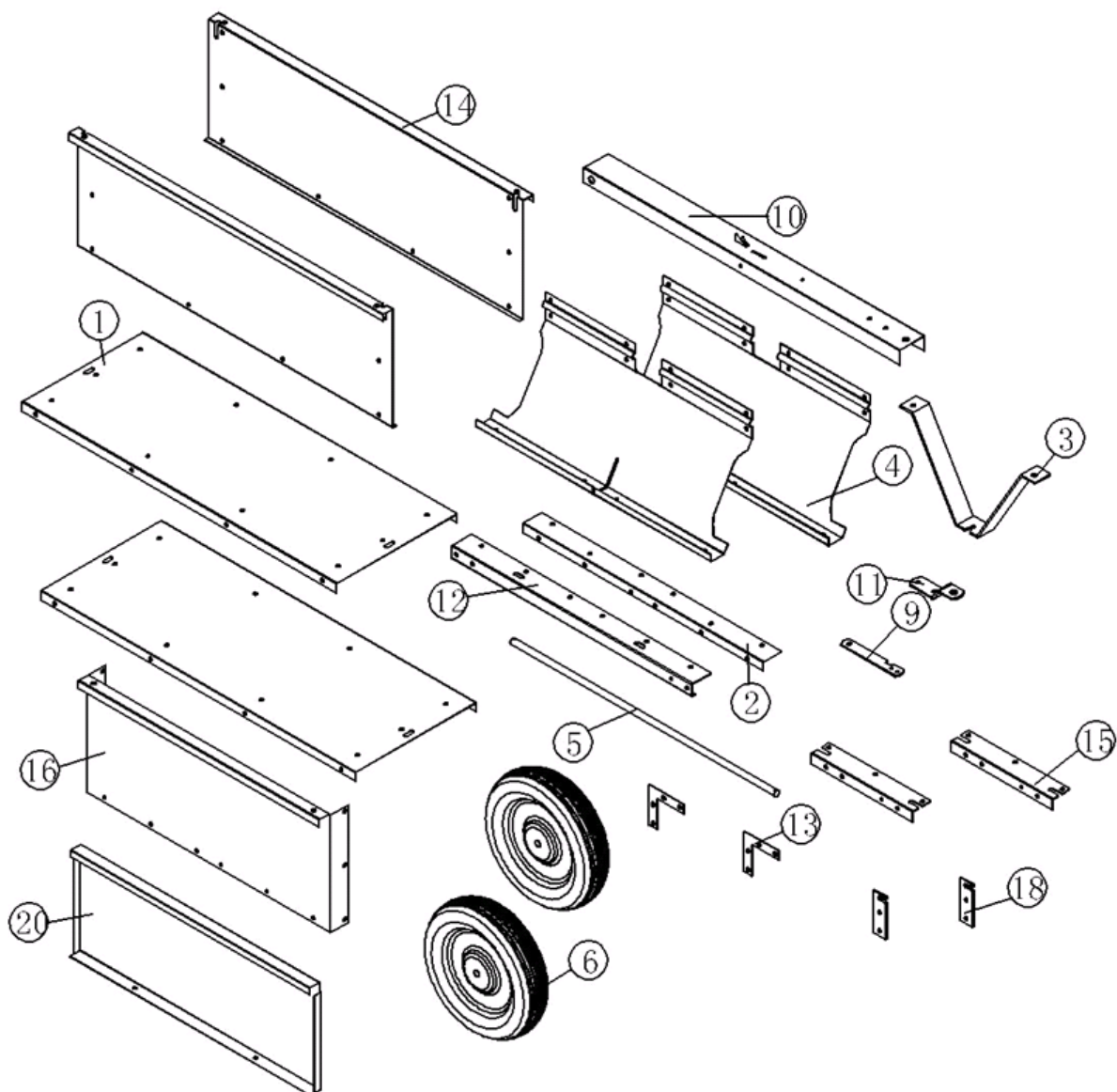
Max. last er 225 kg.



Anbefalet dæktryk : 20-25 PSI. Max dæktryk 25 PSI



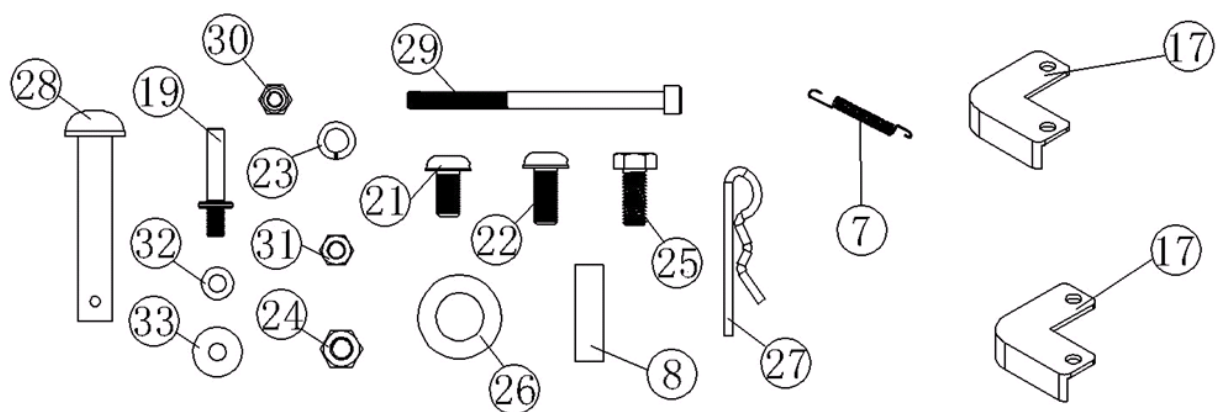
### 3. Identifikation af dele



Følgende dele findes i emballagen.

Pos	Antal	Beskrivelse
1	2	Bundplade
2	1	Ramme
3	1	Støttebeslag
4	2	Hjulophæng
5	1	Aksel
6	2	Hjulsæt
9	1	Lås
10	1	Vognstang

Pos	Antal	Beskrivelse
11	1	Anhængerbeslag
12	1	Ramme
13	2	Hjørneforstærkning
14	2	Side
15	2	Hjørneforstærkning bag
16	1	Frontplade
18	2	Lås
20	1	Bagklap



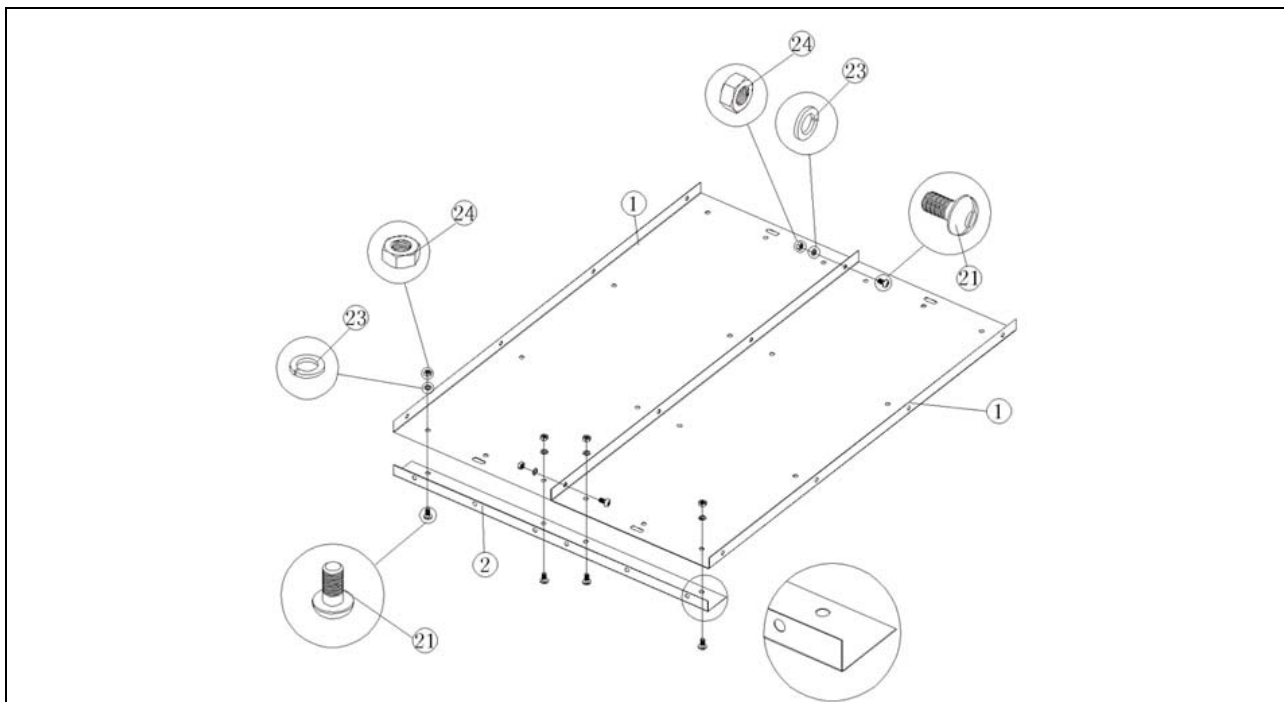
Medfølgende bolte, møtrikker m.v. Der medfølger ekstra dele.

Pos	Antal	Beskrivelse
7	1	Fjeder
8	2	Bøs
17	2	Hjørne forstærkning
19	2	Styrestift
21	60	Bolt M8x16
22	2	Bolt M8x20
24	72	Flangemøtrik M8

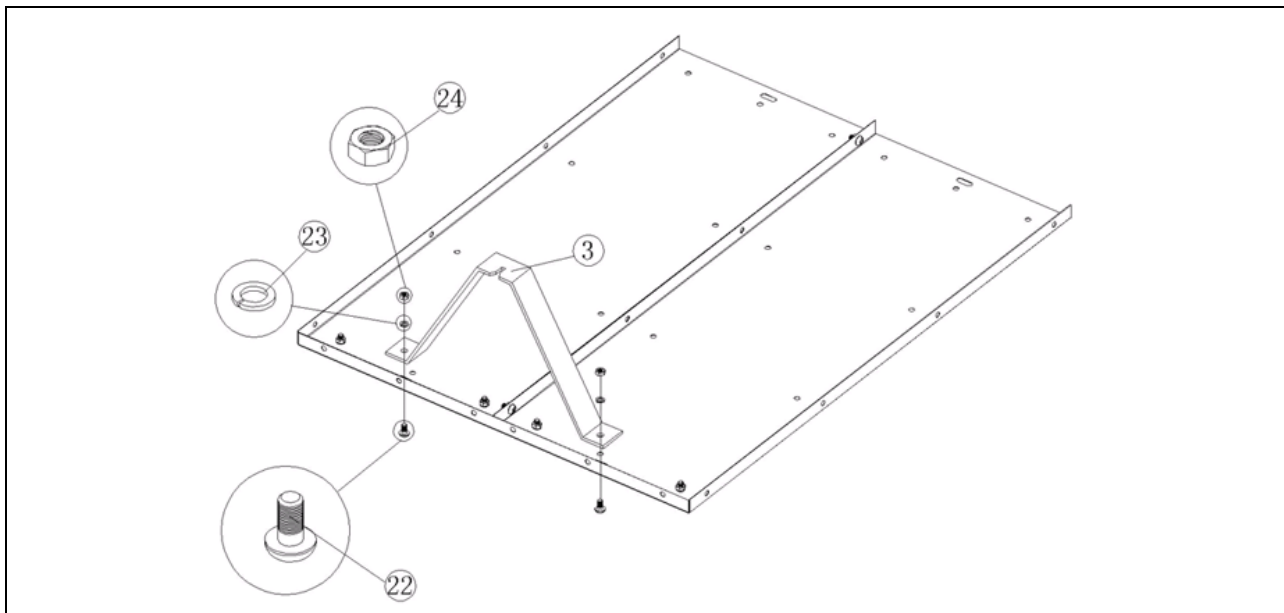
Pos	Antal	Beskrivelse
25	10	Bolt M8x20
26	4	Planskive Ø16
28	1	Splitbolt
29	1	Bolt M6x90
31	2	Flangemøtrik M6
32	2	Planskive Ø6
33	1	Svær Planskive Ø6

## 4. Opsamling

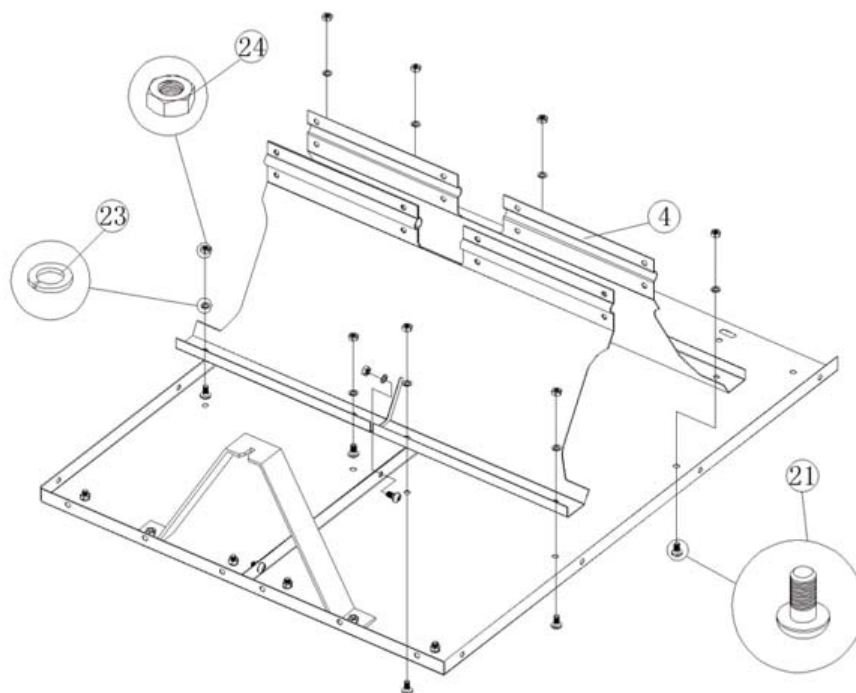
Inden opsamling påbegyndes bør du lægge alle dele frem.



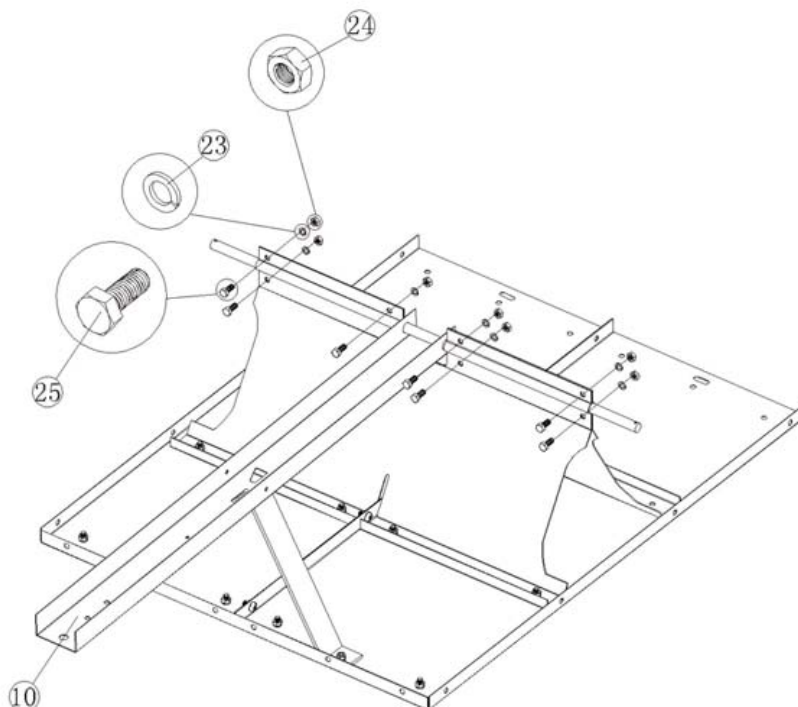
- 1.** Bunden samles ned ad midten anvend M8 bolte og M8 låseringe og M8 møtrikker. Monter frontbeslag anvend M8 bolte og M8 låseringe og M8 møtrikker Fastspænd.



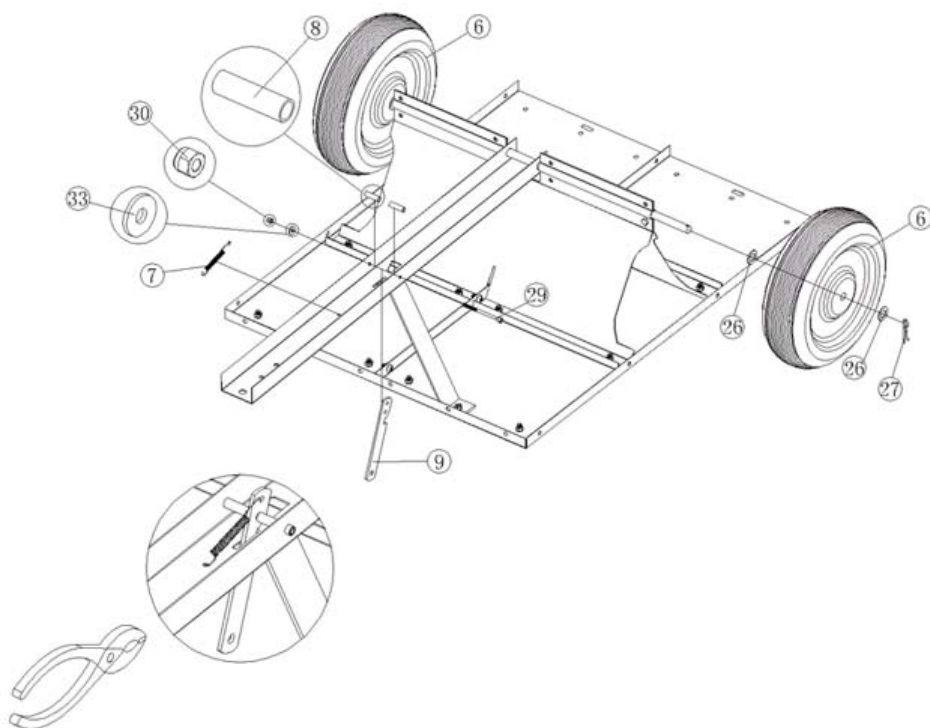
- 2.** Monter støttebeslaget. M8 bolte og M8 låseringe og M8 møtrikker Fastspænd.



**3.**  
 Monter hjulophænget med M8x16 bolte med runde hoveder, Ø8 låseringe og M8 møtrikker.  
 Fastspænd.



**4.**  
 Monter akslen ved at føre den ind i hjulophænget indtil midten. Før akslen igennem hullet i vognstangen og resten af vejen gennem hjulophænget.  
 Fastspænd.

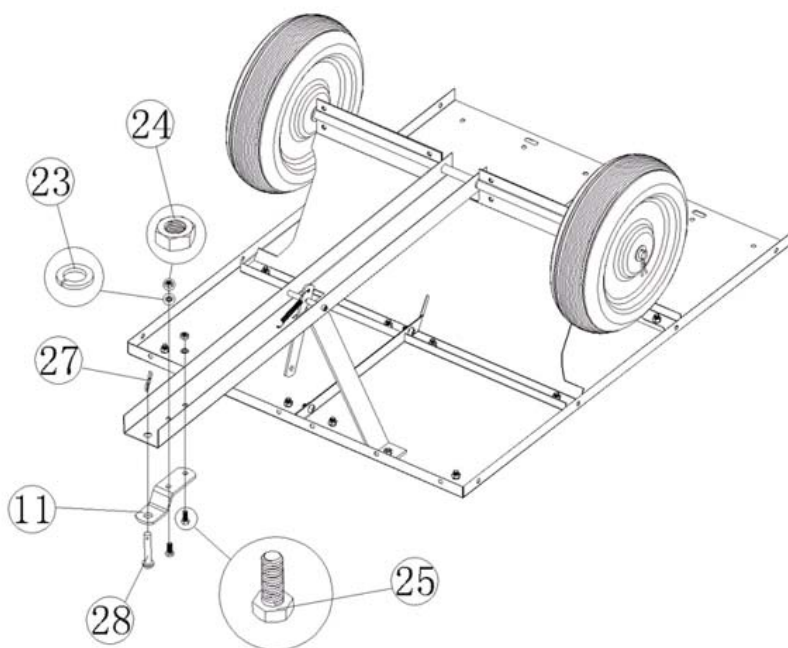


**5.**

Monter hjulene. Monter først en flad skive, dernæst hjulet og herefter endnu en skive. Fastgør med split.

Monter lås for tip, monter med 2xbøs, Bolt M6x60, svær planskive og låsemøtrik M6. Fastspænd.

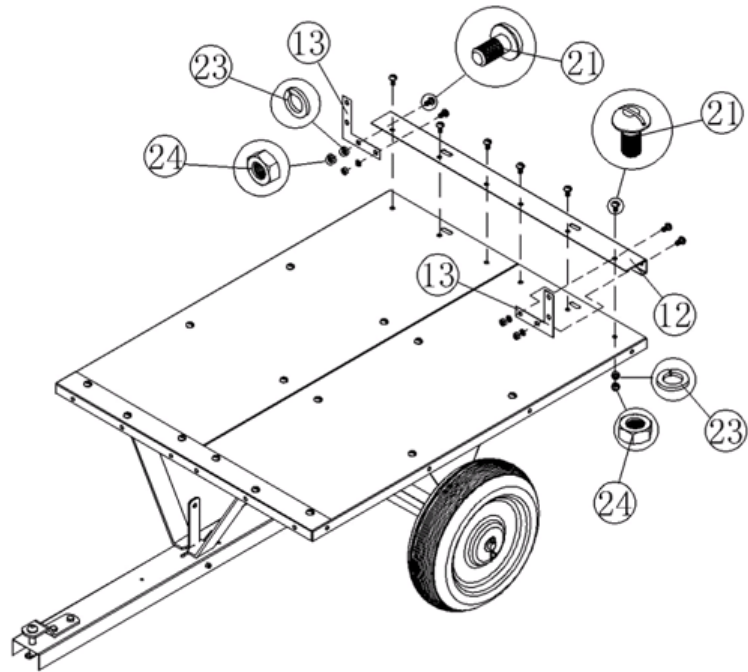
Fastgør fjederen i låsen og i vognstangen med en tang.



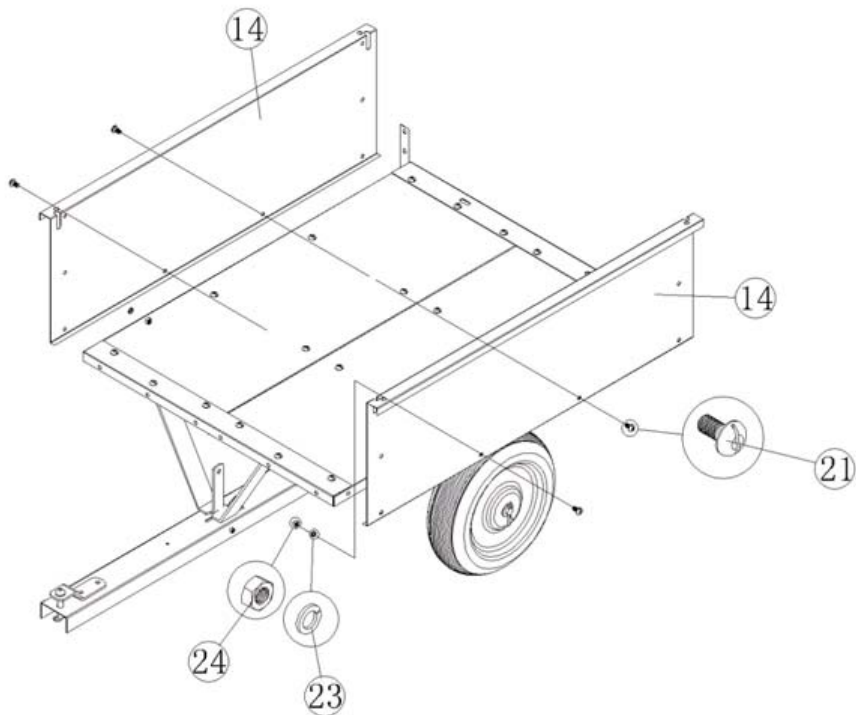
**6.**

Monter anhængerbeslaget på vognstangen. Brug 8x20 bolte, Ø8 låsering og M8 bolte. Fastspænd

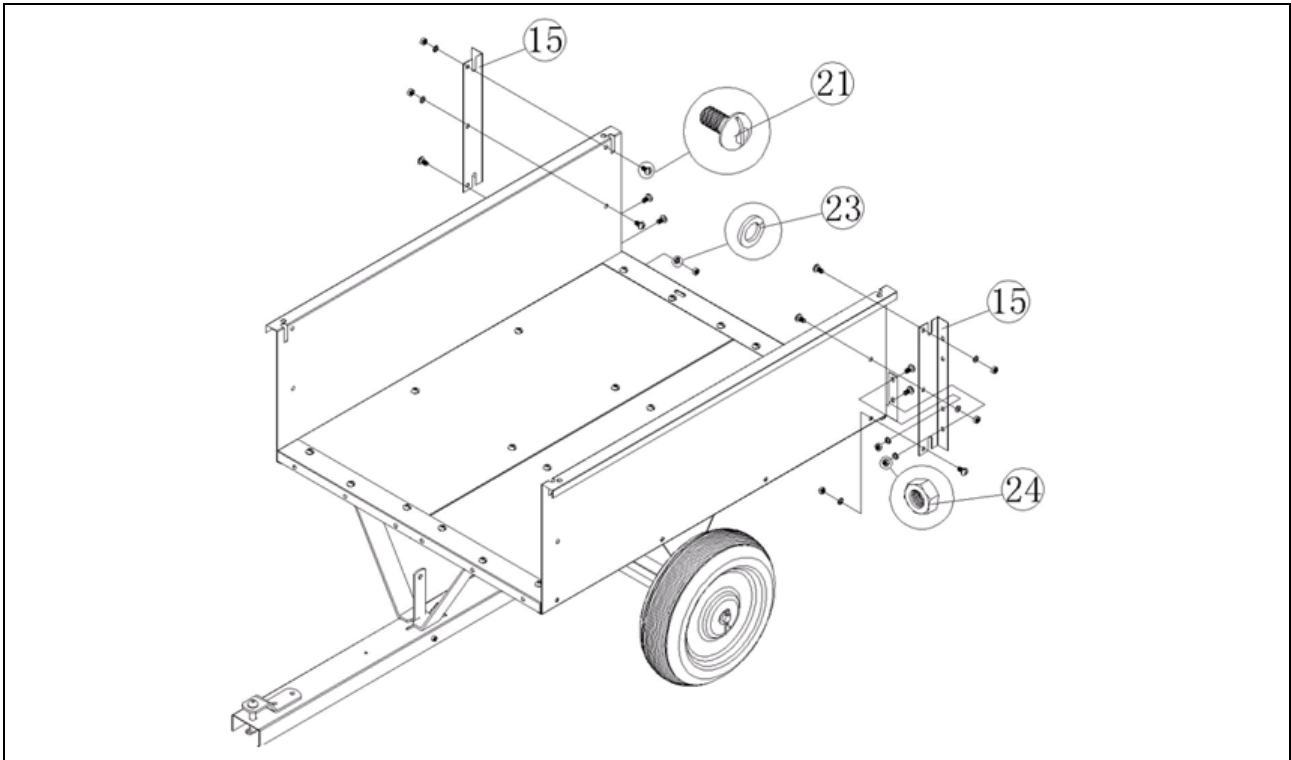




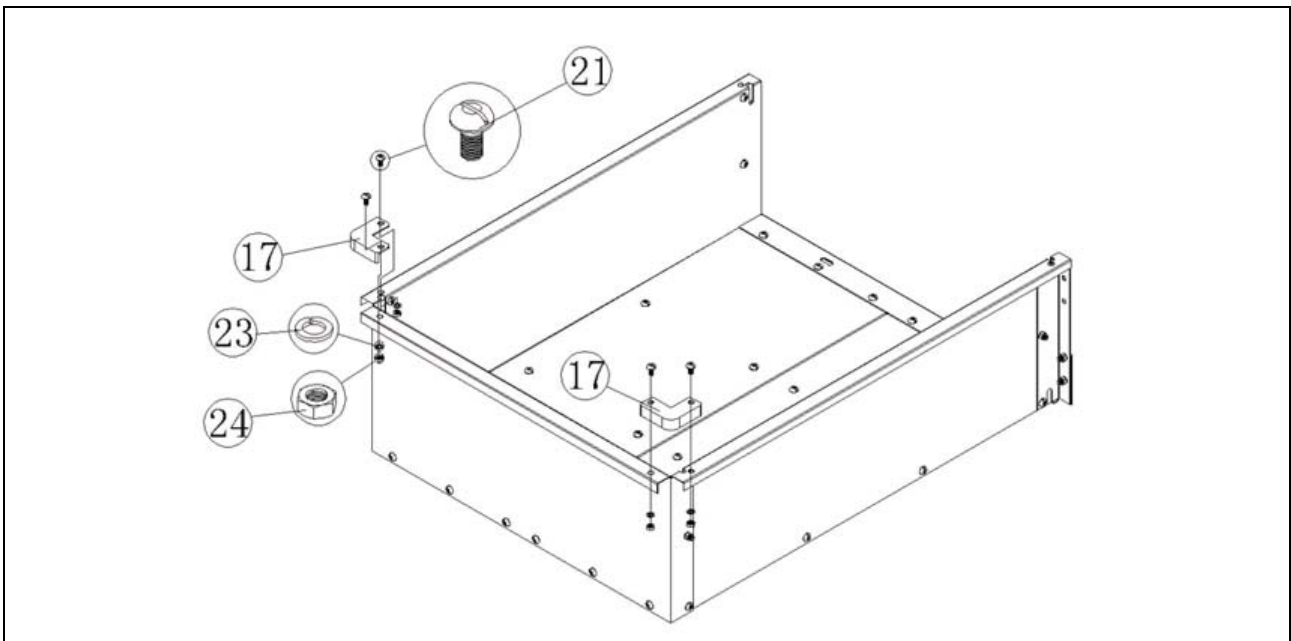
**7.**  
 Monter forstærkning og hjørnebeslag, bolte M8x16, M8låseringe og M8 møtrikker.  
 Fastsprænd.



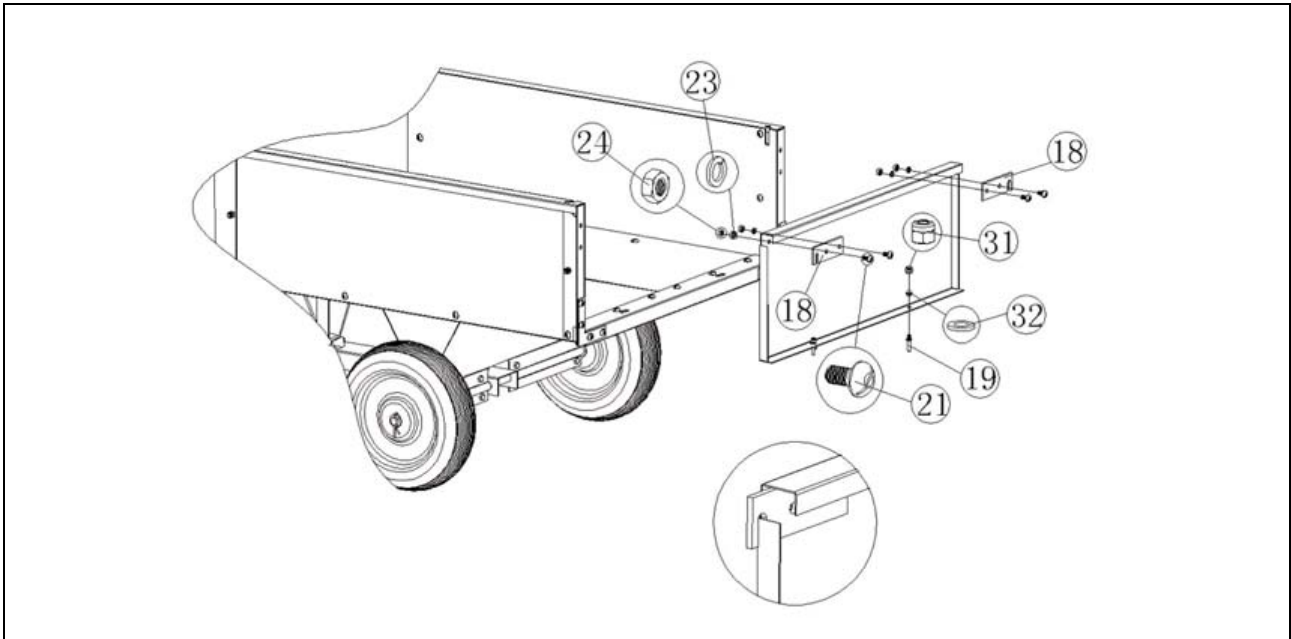
**8.**  
 Monter sidepaneler, anvend bolte M8x16, M8låseringe og M8 møtrikker.  
 Fastsprænd.



**9.**  
 Monter forstærkning for bagklap, anvend bolte M8x16, M8låseringe og M8 møtrikker.  
 Fastspænd.



**10.**  
 Monter fronten og de forreste hjørnebeslag, anvend bolte M8x16, M8låseringe og M8 møtrikker.  
 Fastspænd.



**11.**

Monter hængebeslag på bagklappen, bolte M8x16, M8låseringe og M8 møtrikker. Monter bagklappen i sidebeslagene, ved at sænke klappen ned som vist på billedet. Fastspænd.  
Nu er vognen klar til brug.

## 5. Vedligeholdelse

Hver gang før produktet skal bruges, skal alle bolte og møtrikker spændes efter.

Smør aksel og hjul, hvis nødvendigt.

Sørg for at hjulene er pumpet rigtig. Trykket skal være 20-25 psi.

Opbevar altid produktet på et tørt sted og påfør alle metaldele lidt olie, når maskinen ikke bruges.