

Montagevejledning

WPC terrasse

Inden du starter

- / Ved modtagelse kontrolleres altid at kvalitet, mængde og mål stemmer overens med det bestilte.
- / Varer som er taget i brug eller modificeret er ikke reklamberegtede.
- / Brug altid kun originale Wimex tilbehørsdele (clips, skruer m.m.).

Akklimatisering

Vi anbefaler at man altid pakker plankerne ud for akklimatisering på brugsstedet. Plankerne vil på den måde, i løbet af ca. 72 timer, stille sig i ligevægt med den temperatur omgivelserne indebærer.

Plankerne indeholder træ, som er et levende materiale, og har derfor brug for akklimatisering for at tilpasse sig det miljø, den skal fungere i fremover. Montage sker mest hensigtsmæssigt ved temperaturer som er minimum +10 grader.

Strøafstand

Ved almindelige gang- og opholdsarealer anbefales henholdsvis følgende **maksimale** strøafstande:

- / EasyPlank+ Maks. 600 mm c/c
- / EasyPlank Art Maks. 400 mm c/c
- / Nordic Deck Maks. 400 mm c/c
- / Cosmo Deck Maks. 400 mm c/c
- / WPC Deck Maks. 350 mm c/c
- / Nordic Deck Shield Maks. 400 mm c/c

Ved kommercielt eller offentligt brug, samt montage i anden vinkel på strøerne end 90 grader, formindskes ovenstående strøafstande med min. 100 mm.

Krav til underlaget

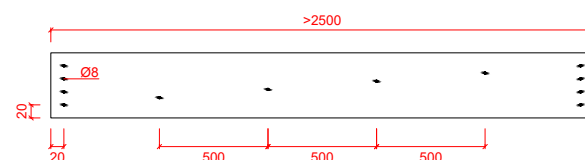
Underlaget skal være stabilt, jævnt og plant samt sikre god ventilation under terrasseplankerne (min. 25 mm mellem plankernes underside og underlaget).

Fald/drænhuller

Sørg for at etablere fald i plankernes længderetning på min. 6,0 mm pr. løbende meter. Såfremt det ikke er muligt at etablere fald, skal der bores tilstrækkeligt med Ø8 mm drænhuller i plankernes underside, således at ophobning af vand i kanalerne undgås.

Det er vigtigt at drænhullerne placeres diagonalt i plankens længderetning, for stadig at opretholde plankens styrke og stabilitet. Placeres alle drænhuller i en lige linje midt på planken, vil det svække planken markant.

Nedenstående princip for drænhuller kan anvendes:



Afstande

Indbyrdes afstande mellem plankerne bør være 7 mm. (T-clippen giver automatisk denne afstand). Det samme gør sig gældende ved afstande imellem endestød.

Til faste bygningsdele (murværk, stolper og lignende) bør der være min. 7 mm ved plankernes langsider og min. 15 mm ved plankernes endestød.

Ekspansion

Planker af komposit vokser ved varme og krymper ved nedkøling. Planlæg montagen sådan, at plankerne kan vokse - henholdsvis krympe - 6 mm i længden ved temperaturudsving på 30 °C.

Bevægelseskoefficienten er 0,05 mm pr. 1 meters længde.

(En planke på 4,00 meter vil dermed vokse ca. 6 mm i længden, hvis temperaturen var 10 °C ved montagen, og temperaturen efterfølgende er 40 °C).

Start/slut clips og T-clips

Start/slut clips fastgøres i en lige linje i plankernes længderetning, så den første planke kan skubbes på plads. Se figur 1.

Der skal altid anvendes 1 stk. T-clip pr. strø.

Endesamlinger

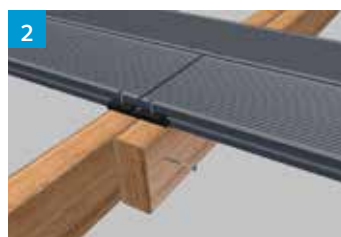
Anvend 2 stk. T-clips ved endsamlingerne. Afhængig af strøernes dimension kan det være nødvendigt at lave en laske ved endsamlingerne. Se figur 2.

Bevægelse

For at minimere bevægelser i længderetningen, skal hver planke fikseres med en rustfri skrue i midten af hvert bræt, eller i nærmeste strø. Der forbores og skrues 45 grader ned i noten, så skruen bliver skjult. Se figur 3.



1 Start med at fastgøre start/slut clips i en lige linje i plankernes længderetning, og læg den første række planker.



2 Anvend 1 stk. T-clip pr. strø mellem plankerne indbyrdes, og anvend 2 stk. T-clips ved endsamlingerne. NB! Dobbeltstrø ved samlinger.



3 Sidste række planker fastgøres med start/slut clips eller med skruer på skrå (husk; bor for) ind i noten.



4 Afslutning og trim kan laves på mange forskellige måder. F.eks. med endekapper, som limes fast med en effektiv vejrfast montagelim.