

**DEWALT**®

**XR FLEX  
VOLT™  
LI-ION**

**[www.DEWALT.com](http://www.DEWALT.com)**

**DCG200**

---

Dansk ( <i>oversat fra original brugsvejledning</i> )	3
Deutsch ( <i>Übersetzung der Originalanweisung</i> )	15
English ( <i>original instructions</i> )	29
Español ( <i>traducido de las instrucciones originales</i> )	41
Français ( <i>traduction de la notice d'instructions originale</i> )	55
Italiano ( <i>tradotto dalle istruzioni originali</i> )	69
Nederlands ( <i>vertaald vanuit de originele instructies</i> )	83
Norsk ( <i>oversatt fra de originale instruksjonene</i> )	97
Português ( <i>traduzido das instruções originais</i> )	109
Suomi ( <i>käännetty alkuperäisestä käyttöohjeesta</i> )	123
Svenska ( <i>översatt från de ursprungliga instruktionerna</i> )	135
Türkçe ( <i>orijinal talimatlardan çevrilmiştir</i> )	147
Ελληνικά ( <i>μετάφραση από τις πρωτότυπες οδηγίες</i> )	159

---

Fig. A

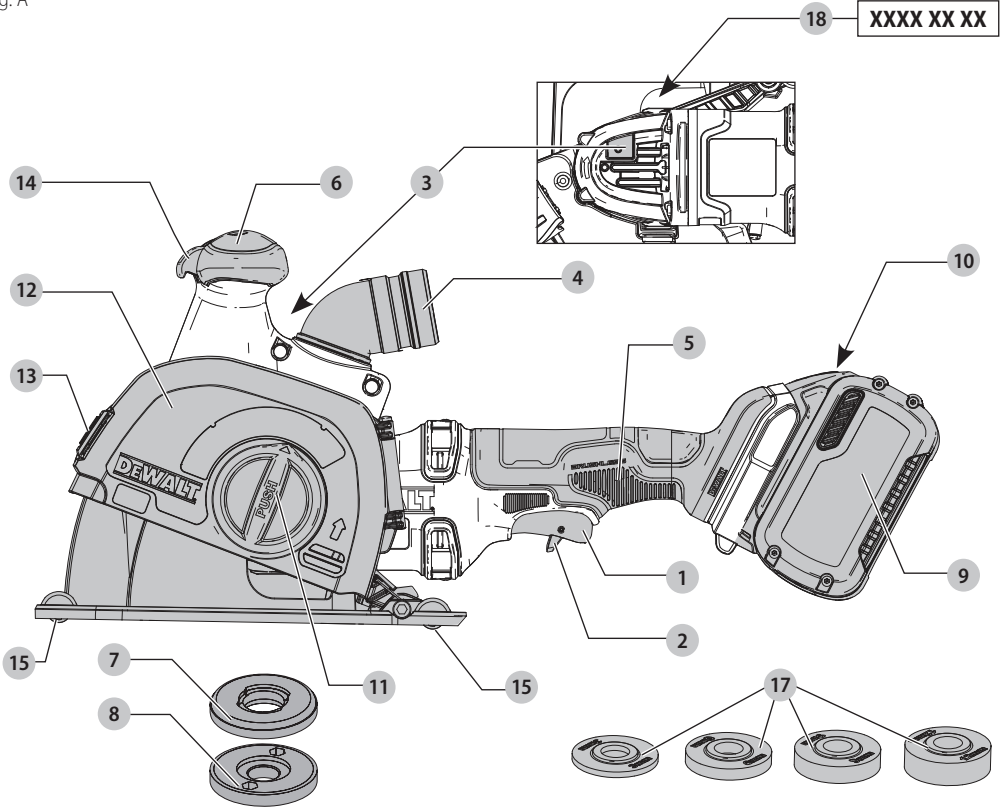


Fig. B

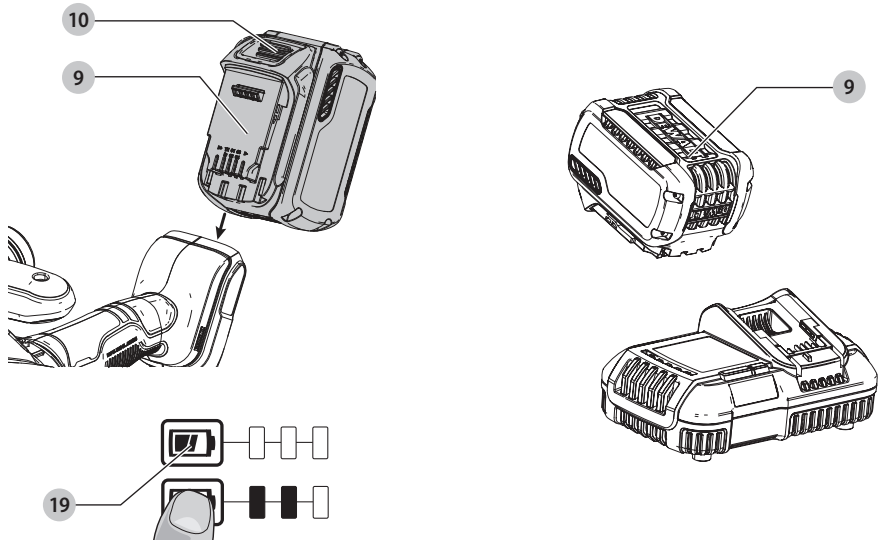


Fig. C

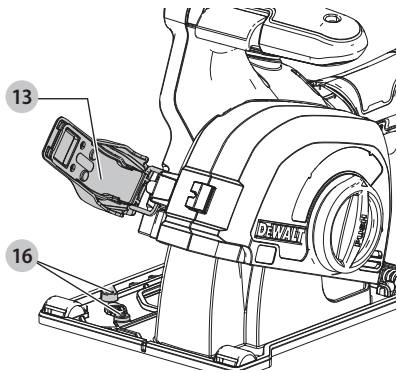


Fig. D

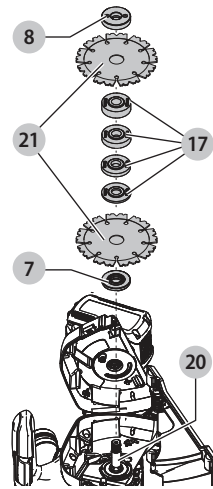


Fig. E

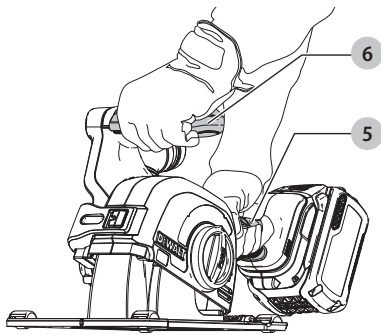


Fig. F

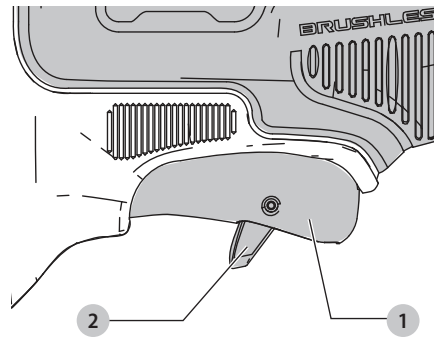


Fig. G

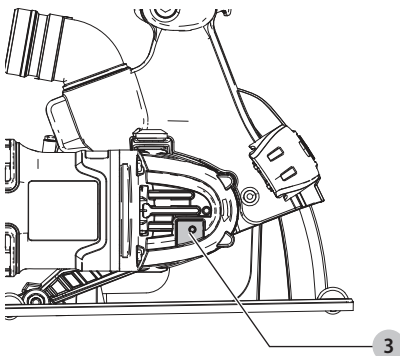
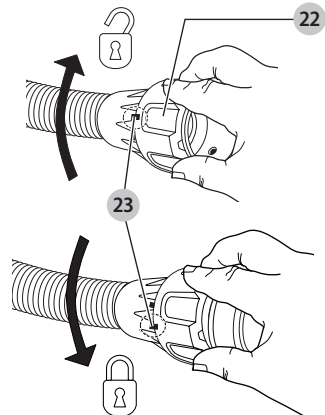


Fig. H



# MURRILLEFRÆSER

## DCG200

### Tillykke!

Du har valgt et DEWALT-værktøj. Mange års erfaring, ihærdig produktudvikling og innovation gør DEWALT én af de mest pålidelige partnere for professionelle brugere af elværktøj.

### Tekniske Data

		DCG200
Spænding	$V_{DC}$	54
Type		1
Batteritype		Li-Ion
Tomgangshastighed/nominel hastighed	$\text{min}^{-1}$	9000
Diamanthjul diameter	mm	125
Diamanthjulykkelse (maks.)	mm	3
Borediameter af diamanthjul	mm	22,23
Skæredybde (maks.)	mm	32
Rillediameter (maks.)	mm	35
Spindeldiameter		M14
Vægt (uden batteripakke)	kg	3,7
Støjværdier og vibrationsværdier (triax vector sum) i henhold til EN60745-2-22:		
$L_{PA}$ (emissions lydtrykniveau)	dB(A)	102
$L_{WA}$ (lydtrykniveau)	dB(A)	113
K (usikkerhed for det angivne lydniveau)	dB(A)	3
Vibrationsemissionsværdi $a_{h1} =$		
	$\text{m/s}^2$	4,7
Usikkerhed K =		
	$\text{m/s}^2$	1,5

Støj- og vibrationsemissionsniveauet, der er angivet i dette vejledningsark, er målt i overensstemmelse med en standardiseret test, der er angivet i EN60745 og kan anvendes til at sammenligne et værktøj med et andet. Det kan anvendes til en foreløbig eksponeringsvurdering.

**⚠ ADVARSEL:** Det angivne støj- og vibrationsemissionsniveau repræsenterer værktøjets hovedanvendelsesområder. Hvis værktøjet anvendes til andre formål, med andet tilbehør eller vedligeholdes dårligt, kan støj- og vibrationsemissionen imidlertid variere. Det kan markant forøge eksponeringsniveauet over den samlede arbejdsperiode.

Et estimat af eksponeringsniveauet for støj og vibration bør også tage højde for de gange, hvor der slukkes for værktøjet, eller når det kører, men ikke bruges til arbejde. Det kan markant mindske eksponeringsniveauet over den samlede arbejdsperiode.

Identificér yderligere sikkerhedsforanstaltninger for at beskytte operatøren mod støjens og vibrationens effekter, som f.eks.: vedligehold værktøjet og tilbehør, hold hænderne varme, organisering af arbejdsmonstre.

### EF-Konformitetserklæring

#### Maskindirektiv og radioudstyrsdirektiv Directive



#### Murrillefræser DCG200

DEWALT erklærer, at produkterne beskrevet under **Tekniske data** er udformet i overensstemmelse med: 2006/42/EF, EN60745-1:2009+A11:2010, EN60745-2-22:2011+A11:2013.

Disse produkter overholder også direktivet 2014/53/EU og 2011/65/EU. Kontakt DEWALT på følgende adresse for yderligere oplysninger eller se bagsiden af manualen.

Undertegnede er ansvarlig for kompilering af den tekniske fil og udsteder denne erklæring på vegne af DEWALT.

Markus Rompel  
Vicedirektør for Ingeniørarbejde, PTE-Europa  
DEWALT, Richard-Klinger-Strasse 11,  
D-65510, Idstein, Tyskland  
20.12.2018



**ADVARSEL:** Læs instruktionsvejledningen for at reducere risikoen for personskader.

### Definitioner: sikkerhedsretningslinjer

Nedenstående definitioner beskriver sikkerhedsniveauet for hvert enkelt signalord. Læs vejledningen og vær opmærksom på disse symboler.



**FARE:** Angiver en umiddelbart farlig situation, der medmindre den undgås, vil resultere i **død eller alvorlig personskade**.



**ADVARSEL:** Angiver en potentielt farlig situation, der medmindre den undgås, **kanne** resultere i **død eller alvorlig personskade**.



**FORSIGTIG:** Angiver en potentielt farlig situation, der medmindre den undgås, **kan** resultere i **mindre eller moderat personskade**.

**BEMÆRK:** Angiver en handling, der **ikke er forbundet med personskade**, men som **kan** resultere i **produktskade**.



Angiver risiko for elektrisk stød.



Angiver brandfare.

Batterier				Opladere/opladningstider (minutter)							
Kat #	V <sub>DC</sub>	Ah	Vægt (kg)	DCB104	DCB107	DCB112	DCB113	DCB115	DCB118	DCB132	DCB119
DCB546	18/54	6,0/2,0	1,05	60	270	170	140	90	60	90	X
DCB547	18/54	9,0/3,0	1,46	75*	420	270	220	135*	75*	135*	X
DCB548	18/54	12,0/4,0	1,44	120	540	350	300	180	120	180	X
DCB181	18	1,5	0,35	22	70	45	35	22	22	22	45
DCB182	18	4,0	0,61	60/40**	185	120	100	60	60/40**	60	120
DCB183/B	18	2,0	0,40	30	90	60	50	30	30	30	60
DCB184/B	18	5,0	0,62	75/50**	240	150	120	75	75/50**	75	150
DCB185	18	1,3	0,35	22	60	40	30	22	22	22	X
DCB187	18	3,0	0,54	45	140	90	70	45	45	45	90
DCB189	18	4,0	0,54	60	185	120	100	60	60	60	120

\*Datakode 201811475B eller senere

\*\*Datakode 201536 eller senere

## Generelle sikkerhedsadvarsler for elværktøjer



**ADVARSEL:** Læs alle sikkerhedsadvarsler, instruktioner, illustrationer og specifikationer, der følger med dette elværktøj. Manglende overholdelse af alle nedenstående instruktioner kan medføre elektrisk stød, brand og/eller alvorlig personskade.

### GEM ALLE ADVARSLER OG INSTRUKTIONER TIL SENERE BRUG

Termen "elværktøj" i advarslerne refererer til dit elektroniske (ledning) eller batteribetjente (trådløse) elværktøj.

#### 1) Sikkerhed i Arbejdsområdet

- Sørg for, at arbejdsområdet er rent og godt oplyst.** Rodede eller mørke områder giver anledning til ulykker.
- Undlad at benytte elektrisk værktøj i en eksplosionsfarlig atmosfære, som f.eks. ved tilstedeværelsen af brændbare væsker, gasser eller støv.** Elværktøj danner gnister, der kan antænde støv eller dampe.
- Hold børn og omkringstående på afstand, når der anvendes elektrisk værktøj.** Distractioner kan medføre, at du mister kontrollen.

#### 2) Elektrisk Sikkerhed

- Stik på elektrisk værktøj skal passe til stikkontakten. Stikket må aldrig modificeres på nogen måde. Undlad at bruge adapterstik sammen med jordforbundet elektrisk værktøj.** Umodificerede stik og dertil passende stikkontakter reducerer risikoen for elektrisk stød.
- Undgå kropskontakt med jordforbundne overflader, såsom rør, radiatorer, komfurer og køleskabe.** Der er øget risiko for elektrisk stød, hvis din krop er jordforbundet.
- Undlad at udsætte elektrisk værktøj for regn eller våde forhold.** Hvis der trænger vand ind i et elektrisk værktøj, øges risikoen for elektrisk stød.

- Undlad at udsætte ledningen for overlast. Brug aldrig ledningen til at bære, trække værktøjet eller trække det ud af stikkontakten. Hold ledningen borte fra varme, olie, skarpe kanter og bevægelige dele.** Beskadigede eller sammenfiltrede ledninger øger risikoen for elektrisk stød.
- Når elektrisk værktøj benyttes udendørs, skal der anvendes en forlængerledning, som er egnet til udendørs brug.** Brug af en ledning, der er egnet til udendørs brug, reducerer risikoen for elektrisk stød.
- Hvis det ikke kan undgås at betjene et elektrisk værktøj i et fugtigt område, benyt en strømforsyning, der er beskyttet af en fejlstrømsafbryder.** Ved at benytte en fejlstrømsafbryder reduceres risikoen for elektrisk stød.

#### 3) Personlig Sikkerhed

- Vær opmærksom, pas på hvad du foretager dig, og brug sund fornuft, når du benytter et elektrisk værktøj. Betjen ikke værktøjet, hvis du er træt, påvirket af narkotika, alkohol eller medicin.** Et øjeblik uopmærksomhed under anvendelse af et elektrisk værktøj kan forårsage alvorlig personskade.
- Brug personligt sikkerhedsudstyr. Bær altid beskyttelsesbriller.** Sikkerhedsudstyr, såsom støvmaske, skridsikre sikkerhedssko, sikkerhedshjelm eller høreværn, brugt når omstændighederne foreskriver det, reducerer omfanget af personskader.
- Undgå utilsigtet start. Sørg for, at der er slukket for kontakten, inden værktøjet tilsluttes en strømkilde og/eller batterienhed, samles op eller bæres.** Når elektrisk værktøj bæres med fingeren på kontakten eller tilsluttes, når kontakten er tændt, giver det anledning til ulykker.
- Fjern eventuelle justerings- eller skruenøgler, før det elektriske værktøj startes.** En skruenøgle eller anden nøgle, der bliver siddende på en roterende del af elektrisk værktøj, kan give anledning til personskade.

- e) **Undlad at række for langt. Hold hele tiden en god fodstilling og balance.** Dette giver bedre kontrol af det elektriske værktøj, når uventede situationer opstår.
- f) **Bær hensigtsmæssig påklædning. Bær ikke løst tøj eller smykker. Hold dit hår, tøj og handsker væk fra bevægelige dele.** Løstsiddende tøj, smykker eller langt hår kan blive fanget i bevægelige dele.
- g) **Hvis der anvendes støvudsugnings- eller støvopsamlingsudstyr, skal dette tilsluttes og anvendes rigtigt.** Anvendelse af støvopsamlingsudstyr kan begrænse farer forårsaget af støv.
- h) **Lad ikke erfaringer fra hyppig brug af værktøjer medføre, at du bliver selvtilfreds og ignorerer sikkerhedsprincipperne for værktøjerne.** En skødesløs handling kan forårsage alvorlig skade i en brøkdæl af et sekund.

#### 4) Anvendelse og Vedligeholdelse af Elektrisk Værktøj

- a) **Undlad at bruge magt over for det elektriske værktøj. Brug det værktøj, der er bedst egnet til det arbejde, der skal udføres.** Værktøjet vil klare opgaven bedre og mere sikkert med den ydelse, som det er beregnet til.
- b) **Undlad at benytte elektrisk værktøj, hvis kontakten ikke tænder og slukker for det.** Alt elektrisk værktøj, der ikke kan kontrolleres med kontakten, er farligt og skal repareres.
- c) **Træk stikket ud af stikkontakten og/eller batterienheden, hvis aftagelig, fra det elektriske værktøj, før det elektriske værktøj justeres, dets tilbehør udskiftes, eller det stilles til opbevaring.** Sådanne forebyggende sikkerhedsforanstaltninger mindsker risikoen for, at værktøjet startes utilsigtet.
- d) **Opbevar elektrisk værktøj uden for rækkevidde af børn, og tillad ikke personer, som ikke er bekendt med dette elektriske værktøj eller disse instruktioner, at betjene værktøjet.** Elektrisk værktøj er farligt i hænderne på personer, som ikke er instrueret i brugen deraf.
- e) **Vedligeholdelse af elektrisk værktøj. Undersøg om bevægelige dele sidder skævt, binder eller er gået itu såvel som andre forhold, der kan påvirke betjeningen af værktøjet. Hvis det elektriske værktøj er beskadiget, skal det repareres før brug.** Mange ulykker er forårsaget af dårligt vedligeholdt værktøj.
- f) **Hold skæreværktøj skarpe og rene.** Ordentligt vedligeholdt skæreværktøj med skarpe skærekanter har mindre tilbøjelighed til at binde og er lettere at styre.
- g) **Brug elektrisk værktøj, tilbehør, bor, osv. i overensstemmelse med disse instruktioner, idet der tages hensyn til arbejdsforholdene og den opgave, som skal udføres.** Brug af elektrisk værktøj til andre opgaver end dem, det er beregnet til, kan resultere i en farlig situation.

- h) **Hold håndtag og håndtagsflader tørre, rene og fri for olie og smørelse.** Glatte håndtag og gribeflader giver ikke mulighed for sikker håndtering og styring af værktøjet i uventede situationer.

#### 5) Anvendelse og Vedligeholdelse af Batteri

- a) **Må kun genoplades med den oplader, som er angivet af fabrikanten.** En oplader, der er beregnet til en bestemt type batteripakke, kan udgøre en brandrisiko, hvis den bruges med en anden type batteripakke.
- b) **Brug kun elektrisk værktøj med de batteripakker, der er beregnet til hver enkelt type.** Brug af andre batteripakker kan skabe risiko for personskade og brand.
- c) **Når en batteripakke ikke er i brug, skal den holdes borte fra andre metalgenstande, såsom papirclips, mønter, nøgler, søm, skruer og andre små metalgenstande, der kan danne forbindelse mellem to elektriske kontaktflader.** Kortslutninger mellem batterikontakter kan forårsage forbrænding eller brand.
- d) **Hvis en batteripakke udsættes for overlast, kan der sive væske ud. Undgå kontakt. Hvis væsken berøres ved et tilfælde, skal der skylles med masser af vand. Hvis der kommer væske i øjnene, skal der desuden søges lægehjælp.** Batterivæske kan forårsage irritation eller forbrænding.
- e) **Anvend ikke en batteripakke eller et værktøj, der er beskadiget eller ændret.** Beskadigede eller ændrede batterier kan udvise uforudsigelig adfærd og resultere i brand, eksplosion eller risiko for skader.
- f) **Udsæt ikke en batteripakke eller et værktøj for ild eller meget varme temperaturer.** Udsættelse for ild eller temperaturer over 130 °C kan medføre en eksplosion.
- g) **Følg alle opladningsinstruktionerne og oplad ikke batteripakken eller værktøjet uden for det temperaturområde, der er anført i instruktionerne.** Forkert opladning eller opladning ved temperaturer uden for det specificerede område kan beskadige batteriet og øge risikoen for brand.

#### 6) Service

- a) **Elektrisk værktøj skal serviceres af en kvalificeret servicetekniker, som udelukkende benytter identiske reservedele.** Derved sikres det, at værktøjets driftssikkerhed opretholdes.
- b) **Udfør aldrig service på beskadigede batteripakker.** Service på batteripakker bør kun udføres af producenten eller autoriserede serviceudbydere.

#### Ekstra specielle sikkerhedsinstruktioner for skæremaskiner

- a) **Skærmen, der leveres med værktøjet, skal fastgøres sikkert til elværktøjet og placeres, så mindst muligt af hjulet blotlægges mod brugeren for at opnå maksimale sikkerhed. Anbring dig selv og omkringstående på afstand af de roterende hjul.** Beskyttelsesskærmen hjælper med til at beskytte

operatøren mod hjulfragmenter og utilsigtet kontakt med hjulet.

- b) **Brug kun diamantklinger til dit elværktøj.** Blot fordi et tilbehør kan påsættes værktøjet, garanterer det ikke sikker betjening.
- c) **Tilbehørets nominelle hastighed skal mindst svare til den maksimale hastighed, der er markeret på elværktøjet.** Tilbehør, der kører hurtigere end dets nominelle hastighed, kan gå itu og flyve væk.
- d) **Hjul må kun benyttes til anbefalede anvendelser. Eksempelvis: slib ikke med siden af afskæringshjulet. Slibeskæringshjul er tilsigtet perifer slibning.** Sidekraft på disse hjul kan ødelægge dem.
- e) **Brug altid ubeskadigede hjulflanger med den rette diameter til dit valgte hjul.** Korrekte hjulflanger støtter hjulet og reducerer dermed muligheden for hjulskade.
- f) **Tilbehørets udvendige diameter og tykkelse skal ligge inden for elværktøjets nominelle kapacitet.** Tilbehør af ukorrekt størrelse kan ikke opbevares eller kontrolleres korrekt.
- g) **Dornstørrelsen på hjul og flanger skal passe i værktøjets spindel.** Hjul og flanger med spændehuller, der ikke passer elværktøjets monterede hardware, vil køre ud af balance, vibrere for meget og kan forårsage mangel på kontrol.
- h) **Anvend ikke beskadigede hjul. Før hver anvendelse inspicér hjulene for revner og slid. Hvis elværktøj eller hjul tabs, bør det undersøges for skade, eller der bør monteres et ubeskadiget hjul. Efter undersøgelse og montering af hjulet anbring dig selv og omkringstående på afstand af det roterende hjul og køр elværktøjet ved maksimal tomgangshastighed i et minut.** Beskadigede hjul vil normalt gå i stykker under denne testkørsel.
- i) **Brug personlige værnemidler. Afhængig af brugen bør du anvende ansigtsskærm eller beskyttelsesbriller. Hvis det er nødvendigt, skal du anvende støvmaske, hørebeskyttelse, handsker og et arbejdsforklæde, der kan modstå småt slibemateriale eller arbejdsemnefragmenter.** Øjenbeskyttelsen skal kunne stoppe flyvende fremmedlegmer, der opstår som følge af de forskellige betjening. Støvmasken eller åndedrætsværnet skal kunne filtrere partikler, der frembringes som følge af din betjening. Forlænget eksponering for høj, intens støj kan forårsage høreskader.
- j) **Hold omkringstående på sikker afstand af arbejdsområdet. Folk, der befinder sig i arbejdsområdet, skal anvende personligt beskyttelsesudstyr.** Fragmenter af arbejdsemnet eller et ødelagt hjul kan flyve afsted og forårsage skade uden for det umiddelbare arbejdsområde.
- k) **Hold kun fast i det elektriske værktøj på de isolerede håndtagsflader, når der skal saves i emner, hvor afstikkerværktøjet kan berøre skjulte ledninger.** Hvis skæretilbehøret rammer en strømførende ledning, bliver

elværktøjets blotlagte dele strømførende, så brugeren får stød.

- l) **Læg aldrig el-værktøjet fra dig, før tilbehøret er helt stoppet.** Det roterende hjul kan gribe fast i overfladen, og du kan miste kontrollen over elværktøjet.
- m) **Start ikke elværktøjet, mens du bærer det på dig.** Utilsigtet kontakt med det roterende tilbehør kan hænge fast i dit tøj og efterfølgende ind i huden.
- n) **Rengør værktøjets lufthuller med jævne mellemrum.** Motorens ventilator vil trække støv ind i kabinettet, og for megen akkumulering af metalstykker kan udgøre en elektrisk fare.
- o) **Betjen ikke elværktøjet nær brændbare materialer.** Gnister kan antænde disse materialer.

## Tilbageslag og relaterede advarsler

Tilbageslag er en pludselig reaktion, som opstår, når et roterende hjul fastklemmes eller blokeres. Klemning eller blokering forårsager hurtig blokering af det roterende hjul, der gør, at det ukontrollerede elværktøj kører i modsat retning af hjulets rotation på det sted, det er fastkøрт.

F.eks. hvis et slibehjul er fastklemt eller blokeret af arbejdsemnet, kan kanten af hjulet, der er på vej ind i det spidse punkt, grave sig ind i overfladen på materialet på forårsage, at hjulet arbejder sig ud eller falder ud. Hjulet kan enten gå imod eller væk fra operatøren, afhængigt af hjulets bevægelsesretning ved fastklemmelsespunktet. Slibehjul kan også gå i stykker under disse forhold.

Et tilbageslag opstår som følge af forkert brug eller ved misbrug af elværktøjet. Det kan undgås ved at følge nedenstående forholdsregler.

- a) **Hold godt fast om elværktøjet, og placer kroppen og armen, så du kan modstå tilbageslagskraften. Anvend altid ekstrahåndtaget, hvis det medfølger, for maksimal kontrol over tilbageslag eller momentreaktion under opstart.** Operatøren kan kontrollere momentreaktioner eller tilbageslagets styrke, hvis der tages korrekte forholdsregler.
- b) **Anbring aldrig hånden nær det roterende tilbehør.** Tilbehøret kan slå tilbage over din hånd.
- c) **Placer ikke din krop på linje med det roterende hjul.** Tilbageslag vil drive værktøjet frem i den modsatte retning af hjulets bevægelse ved blokeringspunktet.
- d) **Vær særlig opmærksom ved arbejde på hjørner, skarpe kanter osv. Undgå at tilbehøret hopper eller blokeres.** Hjørner, skarpe kanter eller bump har en tendens til at blokere det roterende tilbehør og kan forårsage mangel på kontrol eller tilbageslag.
- e) **Fastgør ikke en savkæde, en træskæreklinge, et segmenteret diamanthjul med et perifert mellemrum på over 10 mm eller et savblad med tænder.** Sådanne klinger forårsager ofte tilbageslag og mangel på kontrol.
- f) **Undlad at "blokere" hjulet, og tryk ikke for kraftigt. Forsøg ikke at foretage et for dybt snit.** Overbelastning af hjulet øger belastningen og følsomheden for drejning



eller binding af hjulet i snittet og muligheden for tilbageslag eller hjulskade.

- g) **Sluk for elværktøjet, og hold det stille, indtil hjulet er helt stoppet, hvis hjulet sætter sig fast, eller hvis et snit afbrydes. Forsøg aldrig at fjerne hjulet fra snittet, mens hjulet er i bevægelse, da der ellers kan forekomme et tilbageslag.** Find ud af, hvorfor hjulet har sat sig fast, og træf passende forholdsregler, så det ikke kan ske igen.
- h) **Genstart ikke snittet i arbejdsområdet. Lad hjulet nå fuld hastighed og sæt det derefter forsigtigt ind i snittet.** Hjulet kan eventuelt binde, arbejde sig ud af arbejdsområdet eller forårsage tilbageslag, hvis elværktøjet startes i arbejdsområdet.
- i) **Støttepaneler eller andet arbejdsområde af overdreven størrelse for at minimere risikoen for hjulfastklemmelse og tilbageslag. Store arbejdsområder har en tendens til at synke under deres egen vægt.** Arbejdsområdet skal afstøttes på begge sider af hjulet, både i nærheden af skærelinjen og ved arbejdsområdets kant.
- j) **Vær især forsigtig, hvis der skal udføres et "lommensnit" i et uoverskueligt område, f.eks. i en eksisterende væg.** Hjulet, der skal dykke ned, kan skære gas- eller vandrør, elektriske ledninger eller genstande, der kan forårsage tilbageslag.

## Ekstra sikkerhedsinformationer

- **Anvendelse af tilbehør, der ikke er angivet i denne vejledning anbefales ikke og kan være farlige.** Brug af effektspændingsforhøjer, der kan få værktøjet til at køre ved hastigheder, der er højere end dets nominelle hastighed, kan medføre misbrug.
- **Anvend ikke cirkulære savklinger sammen med dette værktøj.** Det kan resultere i alvorlig personskade.
- **Undgå at bumpe med hjulet eller give det en hård behandling.** Hvis det sker, stop værktøjet og inspicér hjulet for revner eller brister.
- **Vend gnister væk fra operatør, omkringstående eller brændbare materialer.** Der kan blive skabt gnister under brug af en pudse-, slibemaskine eller murrillefræser. Gnister kan forårsage forbrændinger eller starte brande.
- **Brug altid det forreste håndtag.** Det forreste håndtag bør altid bruges til at bevare kontrol over værktøjet.
- **Skær aldrig ind i et område, der kan indeholde elkabler eller -rør.** Det kan resultere i alvorlig personskade.
- **Rengør tit dit værktøj, specielt efter hårdt brug.** Støv og sandkorn, der indeholder metalpartikler, samler sig tit på indvendige overflader og kan medføre risiko for elektrisk chok.
- **Arbejd ikke med dette værktøj i længere tid ad gangen. Vibrationer fra værktøjet kan beskadige dine hænder og arme.** Brug handsker som ekstra stødpude og begræns risikoen ved at holde hyppige pauser.
- **Der kan blive produceret støv, krystallisk materiale, damp og røg under arbejde.** Man skal altid bære en støvmaske eller et åndedrætsværn. Fare for helbredet!

- **Installer aldrig mere end to diamantklinger.**
- **Brug kun skæreskiver med diamantspidser.** Segmenterede diamantklinger må kun have negative skærevinkler og riller mellem segmenterne til et maksimum på 10 mm.

## Restrisici

På trods af overholdelsen af de relevante sikkerhedsregler og brug af sikkerhedsudstyr kan visse restrisici ikke undgås.

Disse omfatter:

- Hørenedsættelse.
- Risiko for personskade som følge af flyvende partikler.
- Risiko for forbrænding ved at røre ved tilbehør, der bliver varmt under betjening.
- Risiko for personskade som følge af forlænget brug.
- Helbredsmæssige skader på grund af indånding af støv, der udvikles under arbejde med beton og/eller murværk.

## GEM DISSE INSTRUKTIONER

### Opladere

DeWALT opladere kræver ingen justering og er designet til at være så brugervenlige som muligt.

### Elektrisk sikkerhed

Den elektriske motor er konstrueret til bare én spænding. Kontrollér altid, at batteripakken svarer til spændingen på mærkepladen. Kontrollér også, at spændingen på din oplader svarer til din el-netspænding.



Din DeWALT-oplader er dobbeltisoleret i overensstemmelse med EN60335. Derfor kræves der ingen jordledning.

Hvis strømledningen er beskadiget, skal den erstattes af en specialfremstillet ledning, der fås gennem DeWALT's serviceorganisation.

### Brug af forlængerledning

Der bør ikke benyttes en forlængerledning, medmindre det er absolut nødvendigt. Brug en godkendt forlængerledning, der er egnet til strømforsyningen til din oplader (se **Tekniske data**). Den minimale lederstørrelse er 1 mm<sup>2</sup>; den maksimale længde er 30 m.

Ved brug af en kabeltromle skal kablet altid ruller helt ud.

### Vigtig sikkerhedsvejledning for alle batteriopladere

**GEM DISSE INSTRUKTIONER:** Denne vejledning indeholder vigtige sikkerheds- og driftsinstruktioner for kompatible batteriopladere se **Tekniske data**.

- Før du bruger opladeren, læs alle instruktioner og de sikkerhedsmæssige afmærkninger på opladeren, batteripakken og produktet.



**ADVARSEL:** Risiko for chok. Lad ikke nogen flydende væsker komme ind i opladeren. Det kan resultere i et elektrisk chok.



**ADVARSEL:** Vi anbefaler brug af en reststrømsanordning med en reststrømskapacitet på 30mA eller mindre.



**FORSIGTIG:** Risiko for brand. For at reducere risikoen for kvæstelser, oplad kun DEWALT genopladelige batterier. Andre batterityper kan eksplodere og forårsage personskader.



**FORSIGTIG:** Børn skal overvåges for at sikre, at de ikke leger med udstyret.

**BEMÆRK:** Under bestemte forhold, når opladeren er tilsluttet til strømforsyningen, kan blotlagte opladerkontakter blive kortsluttet af fremmede materialer. Fremmede materialer af en ledende art som for eksempel, men ikke begrænset til ståluld, aluminiumsfolie eller anden koncentration af metalliske partikler skal holdes på afstand af opladerens huller. Tag altid stikket til opladeren ud fra kontakten, når der ikke er indsat en batteripakke. Tag stikket til opladeren ud før forsøg på at rengøre den.

- **Forsøg ALDRIG at oplade batteripakken med andre opladere end dem, der er omtalt i denne manual.** Opladeren og batteripakken er specielt designet til at arbejde sammen.
- **Disse opladere er ikke beregnet til anden brug end opladning af DEWALT genopladelige batterier.** Al anden brug kan medføre risiko for brand, elektrisk chok eller livsfarlige elektriske stød.
- **Udsæt ikke opladeren for regn eller sne.**
- **Træk i stikket i stedet for ledningen, når opladeren frakobles.** Dette vil reducere risikoen for beskadigelse af elstikket og ledningen.
- **Sørg for at ledningen er placeret, så den ikke bliver trådt på, snublet over eller på anden måde bliver genstand for skader eller belastning.**
- **Anvend kun en forlængerledning, når det er absolut nødvendigt.** Anvendelse af en ukorrekt forlængerledning kan resultere i risiko for brand, elektrisk chok eller livsfarlige elektriske stød.
- **Anbring ikke noget oven på opladeren eller anbring opladeren på et blødt underlag, der kan blokere ventilationshullerne og medføre for megen intern varme.** Anbring opladeren på afstand af alle varmekilder. Opladeren ventileres gennem huller i toppen og bunden af huset.
- **Brug ikke opladeren, hvis ledningen eller stikket er beskadiget**—få dem omgående udskiftet.
- **Brug ikke opladeren, hvis den har fået et hårdt slag, er blevet tabt eller blevet beskadiget på anden vis.** Tag den med til et autoriseret værksted.
- **Demontér ikke opladeren, tag den med til et autoriseret værksted, når service eller reparation er påkrævet.** Ukorrekt genmontering kan medføre risiko for elektrisk chok, livsfarlige elektriske stød eller brand.
- Hvis ledningen beskadiges, skal den omgående udskiftes af producenten, hans forhandler eller lignende kvalificeret person for at forebygge enhver risiko.
- **Tag stikket til opladeren ud af kontakten før forsøg på nogen form for rengøring. Dette vil reducere risikoen for**

**elektrisk chok.** Fjernelse af batteripakken vil ikke reducere denne risiko.

- Forsøg **ALDRIG** at tilslutte 2 opladere til hinanden.
- **Opladeren er designet til at køre på standard 230V husholdningsstrøm. Forsøg ikke at bruge den med en anden strømstyrke.** Dette gælder ikke for opladere til køretøjer.

## Opladning af et batteri (Fig. B)

1. Tilslut opladeren til en passende stikkontakt før batteripakken sættes i.
2. Indsæt batteripakken **9** i opladeren og kontrollér, at pakken sidder godt fast i opladeren. Det røde (opladnings) lys vil blinke hele tiden og angive, at opladningsprocessen er startet.
3. Når opladningen er færdig, vil det blive angivet af den røde lampe, som vil lyse konstant på ON. Batteripakken er fuldt opladet og kan nu anvendes eller kan efterlades i opladeren. Skub batteriets udløserknop **10** på batteripakken for at udtage batteripakken.

**BEMÆRK:** For at sikre maksimal ydeevne og levetid for li-ion batteripakker skal batteripakken lades helt op, før den anvendes første gang.

## Betjening af oplader

Se indikatorerne nedenfor for batteripakkens opladestatus.

Ladeindikatorer			
	oplader	— — — —	
	fuldt opladet	————	
	forsinkelse ved varmt/koldt batteri*	— — —   — — —	

\*Det røde lys vil fortsætte med at blinke, men et gult indikatorlys vil blive tændt under denne handling. Når batteriet har opnået en passende temperatur, vil det gule lys blive slukket, og opladeren vil genoptage opladningsproceduren.

Kompatible oplader(e) vil ikke oplade en defekt batteripakke. Opladeren vil angive defekt batteri ved at nægte at lyse.

**BEMÆRK:** Dette kan også betyde et problem med opladeren.

Hvis opladeren angiver et problem, tag opladeren og batteripakken med hen til et autoriseret servicecenter for at blive kontrolleret.

## Varm/kold pakkeforsinkelse

Når opladeren sporer et batteri, der er for varmt eller for koldt, starter den automatisk en varm/kold pakkeforsinkelse og indstiller opladningen, indtil batteriet har nået en passende temperatur. Opladeren skifter derefter automatisk til pakkeopladningsfunktion. Denne funktion sikrer maksimal batterilevetid.

En kold batteripakke vil oplade med en langsommere hastighed end en varm batteripakke. Batteripakken vil oplade ved den lavere hastighed gennem hele opladningscyklussen og vil ikke vende tilbage til maksimal opladningshastighed, selvom batteriet varmer.

DCB118 opladeren er udstyret med en intern blæser designet til at nedkøle batteripakken. Blæseren tændes automatisk, når batteripakken trænger til at blive afkølet. Brug aldrig opladeren, hvis blæseren ikke virker korrekt, eller hvis blæseråbningerne er blokerede. Tillad ikke at fremmedlegemer trænger ind i opladeren.

### Elektronisk beskyttelsessystem


XR Li-ion værktøjerne er designet med et elektronisk beskyttelsessystem, der vil beskytte batteriet imod overbelastning, overopvarmning eller dyb afladning.

Værktøjet vil automatisk slå fra, hvis det elektroniske beskyttelsessystem aktiveres. Hvis dette sker, anbring li-ion batteriet på opladeren, indtil det er helt opladet.

### Vægmontering

Disse opladere er designet til montering på en væg, eller til at stå oprejst på et bord eller en arbejdsflade. Hvis vægmontering anbringer opladeren inden for rækkevidde af en stikkontakt og på afstand af et hjørne eller andre forhindringer, der kan hindre luftstrømmen. Brug bagsiden af opladeren som skabelon for placering af monteringskruerne på væggen. Monter opladeren sikkert ved hjælp af gipsskruer (købes separat) mindst 25,4 mm langemed en skruehoveddiameter på 7–9 mm, skrues ind i træ til en optimal dybde, der efterlader ca. 5,5 mm af skruen blotlagt. Ret hullerne på bagsiden af opladeren ind efter de blotlagte skruer og skru dem helt ind i hullerne.

### Instruktioner om rengøring af opladeren

 **ADVARSEL: Risiko for chok. Tag stikket til opladeren ud af kontakten for rengøring.** Snavs og fedt kan fjernes fra det ydersiden af opladeren med en klud eller en blød ikke-metallisk børste. Brug ikke vand eller andre rengøringsmidler. Lad aldrig væske trænge ind i værktøjet, og nedsænk aldrig nogen del af værktøjet i en væske.

## Batteripakke

### Vigtig sikkerhedsvejledning for alle batteripakker

Sørg for at oplyse katalognummer og spænding ved bestilling af nye batteripakker.

Batteripakken er ikke fuldt opladet ved levering. Læs nedenstående sikkerhedsvejledning, før batteripakke og oplader tages i brug. Følg derefter den beskrevne opladningsprocedure.

#### LÆS ALLE INSTRUKTIONER

- **Oplad ikke eller brug batteriet i en eksplosionsfarlig atmosfære, som f.eks. ved tilstedeværelsen af brændbare væsker, gasser eller støv.** Isætning eller udtagning af batteriet fra opladeren kan antænde støv eller dampe.
- **Tving aldrig batteripakken ind i opladeren. Foretag ikke nogen ændringer på batteripakken, så den kan passe ind i en ikke kompatibel oplader, da batteripakken kan blive sprængt og kan medføre personskader.**
- Oplad kun batteripakker i DEWALT opladere.
- **Sprøjt IKKE på den eller nedsænk den i vand eller andre væsker.**

- **Opbevar eller brug ikke værktøjet og batteripakken på steder, hvor temperaturen kan nå op på eller overstige 40 °C (104 °F) (som f.eks. uden for skure eller metalbygninger om sommeren).**
- **Brænd ikke batteripakken, selv hvis den er svært beskadiget eller helt opslidt.** Batteripakken kan eksplodere i åben ild. Der dannes giftige dampe og stoffer ved forbrænding af lithium-ion-batteripakker.
- **Hvis batteriets indhold kommer i kontakt med huden, skal området omgående vaskes med mild sæbe og vand.** Hvis batterivæske kommer i øjnene, lad vand løbe over det åbne øje i 15 minutter, eller indtil iritationen ophører. Hvis det er nødvendigt at søge lægehjælp, består batterielektrolytten af en blanding af flydende organiske karbonater og lithiumsalte.
- **Indholdet af åbnede battericeller kan forårsage luftvejsirritation.** Sørg for frisk luft. Søg lægehjælp, hvis symptomerne vedvarer.



**ADVARSEL:** Fare for forbrændinger. Batterivæske kan være brændbar, hvis den udsættes for gnister eller åben ild.



**ADVARSEL:** Forsøg aldrig at åbne batteripakken. Hvis batteripakken er revnet eller beskadiget, indsæt den ikke i opladeren. Undgå at mase, tabe eller beskadige batteripakken. Anvend ikke en batteripakke eller oplader, der har fået et hårdt slag, er blevet tabt, kørt over eller blevet beskadiget på anden vis (f.eks. stukket med en nål, slået med en hammer, trådt på). Det kan medføre elektriske chok eller livsfarlige elektriske stød. Beskadigede batteripakker skal returneres til forhandleren for genanvendelse.



**ADVARSEL: Brandfare. Opbevar eller bær aldrig batteripakker, så metalgenstande kan komme i kontakt med udsatte batteriklemmer.** Anbring for eksempel ikke batteripakker i forklæder, lommer, værktøjskasser, produktkasser, skuffer osv. med løse søm, skruer, nøgler osv.



**FORSIGTIG:** Når det ikke er i brug, læg værktøjet på siden på en stabil overflade, hvor det ikke vil vælte eller falde ned. Nogle værktøjer med store batteripakker vil stå lodret på batteripakken, men kan let væltes.

### Transport



**ADVARSEL: Brandfare.** Transport af batterier kan muligvis forårsage brand, hvis batteripolerne uforvarende kommer i kontakt med ledende materialer. Ved transport af batterier sørg for, at batteriets poler er beskyttet og godt isoleret fra materialer, der kan komme i kontakt med dem og forårsage en kortslutning.

**BEMÆRK:** Lithium-ion-batterier bør ikke lægges i indchecket bagage.

DEWALT batterier opfylder alle gældende skibsfartsregler som foreskrevet af industrien og juridiske standarder, som omfatter FN's anbefalinger om transport af farligt gods, den internationale lufttransportforening (IATA), farligt gods regulativer, de internationale maritime farligt gods (IMDG) regler og den europæiske konvention om international transport af farligt gods ad landevejen (ADR). Litium-ion-celler og batterier

er blevet testet i henhold til afsnit 38,3 i FN's anbefalinger om tests og kriterier for transport af farligt gods.

I de fleste tilfælde vil afsendelsen af en DEWALT batteripakke være undtaget fra at blive klassificeret som et fuldt reguleret klasse 9 farligt materiale. Generelt vil det kun være forsendelser, der indeholder et litium-ion batteri med en energivurdering på over 100 watt timer (wt), der skal sendes som fuldt reguleret klasse 9. Alle litium-ion batterier har en watt time vurdering markeret på pakningen. Desuden på grund af regulativers kompleksiteter, anbefaler DEWALT, at man ikke sender litium-ion-batteripakker med luftfragt uanset watt time vurdering. Forsendelser af værktøj med batterier (combo sæt) kan som eneste undtagelse sendes med luftfragt, hvis batteripakkens watt time vurdering ikke er højere end 100 watt timer.

Uanset om en forsendelse anses for at være undtaget eller fuldt reguleret, er det speditorernes ansvar at rådføre sig med de seneste regler for emballerings-, mærknings- og dokumentationskrav.

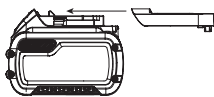
Oplysningerne i dette afsnit i vejledningen er givet i god tro og menes at være korrekte på det tidspunkt, hvor dokumentet blev oprettet. Men der gives ingen garanti, udtrykt eller underforstået. Det er købers ansvar at sikre, at vedkommendes aktiviteter er i overensstemmelse med de gældende regulativer.

### Transport af FLEXVOLT™ batteri

DEWALT FLEXVOLT™ batteri har to funktioner: **Anvendelse** og **transport**.

**Anvendelsesfunktion:** Når FLEXVOLT™ batteriet står alene eller er i et DEWALT 18V produkt, vil den fungere som et 18V batteri. Når FLEXVOLT™ batteriet er i et 54V eller et 108V (to 54V batterier) produkt, vil det fungere som et 54V batteri.

**Transportfunktion:** Når dækslet er fastgjort til FLEXVOLT™ batteriet, er batteriet i transportfunktion. Behold dækslet til forsendelse.



Under transportfunktionen er cellestrengene elektrisk afbrudt inde i pakken, og det resulterer i 3 batterier med en lavere watt time (Wh) ydelse i forhold til 1 batteri med en højere watt timeydelse. Denne øgede mængde på 3 batterier med den lavere watt timeydelse kan fritage pakken fra visse forsendelsesforordninger, der er batterier med højere watt timer.

Eksempelvis kan transport Wh ydelsen angive 3 x 36 Wh, hvilket betyder 3 batterier hver på 36 watt timer. Anvendelses Wh ydelsen kan angive 108 watt timer (forudsat 1 batteri).

Eksempel på mærkning af anvendelses- og transportlabel



### Anbefalet opbevaring

1. Det bedste opbevaringssted er køligt og tørt, hvor den ikke udsættes for direkte sollys og ekstrem varme eller kulde. For optimal batteriydelse og -liv skal du opbevare batteripakker ved stuetemperatur, når de ikke er i brug.
2. For langtids opbevaring anbefales det at opbevare en fuldt opladet batteripakke et køligt, tørt sted uden for opladeren for optimale resultater.

**BEMÆRK:** Batteripakker bør ikke opbevares helt tom for opladning. Batteripakken skal genoplades før brug.

### Mærkater på oplader og batteripakke

Udover de piktogrammer, der anvendes i denne vejledning, kan mærkater på opladeren og batteripakken vise de følgende piktogrammer:



Læs brugsvejledningen før brug.



Se **Tekniske data** vedrørende opladningstid.



Berør aldrig kontaktflader med strømførende genstande.



Beskadigede batteripakker må ikke oplades.



Må ikke udsættes for vand.



Defekte ledninger skal udskiftes omgående.



Oplad kun mellem 4 °C og 40 °C.



Kun til indendørs brug.



Tag hensyn til miljøet ved bortskaffelse af batteripakken.



Oplad kun DEWALT batteripakker med de specielle DEWALT opladere. Opladning af andre typer batteripakker end de specielle DEWALT batterier med en DEWALT oplader, kan få dem til at sprænge eller føre til andre farlige situationer.



Destruér ikke batteripakken.



ANVENDELSE (uden transportdæksel). Eksempel: Wh ydelsen angiver 108 Wh (1 batteri med 108 watt timer).



TRANSPORT (med indbygget transportdæksel). Eksempel: Wh ydelsen angiver 3 x 36 Wh (3 batterier på 36 watt timer).

### Batteritype

DCG200 bruger et batteri på 54 volt.

Disse batteripakker kan bruges: DCB546, DCB547, DCB548. Se **Tekniske data** for flere informationer.

### Pakkens indhold

Pakken indeholder:

- 1 Murrillefræser
- 2 Diamantklinger

- 1 Mejsel
- 1 Støtteflange uden gevind
- 1 Gevindskåret låseflange
- 1 3 mm afstandsskive
- 1 6 mm afstandsskive
- 1 9 mm afstandsskive
- 1 12 mm afstandsskive
- 1 Sekskantnøgle
- 1 Oplader
- 1 Li-ion batteripakke (C1, D1, L1, M1, P1, S1, T1, X1, Y1 modeller)
- 2 Li-ion batteripakker (C2, D2, L2, M2, P2, S2, T2, X2, Y2 modeller)
- 3 Li-ion batteripakker (C3, D3, L3, M3, P3, S3, T3, X3, Y3 modeller)
- 1 Brugsvejledning

**BEMÆRK:** Batteripakker, opladere og værktøjskasser følger ikke med N-modeller. Batteripakker og opladere følger ikke med NT-modeller. B-modeller omfatter Bluetooth®-batteripakker.

**BEMÆRK:** Bluetooth®-mærket og -logoerne er registrerede varemærker, der ejes af Bluetooth®, SIG, Inc. og al brug af sådanne mærker af DeWALT er under licens. Andre varemærker og handelsnavne tilhører deres respektive ejere.

- *Kontrollér for eventuelle skader på værktøjet, dele og tilbehør, der kan være opstået under transport.*
- *Tag dig tid til at læse denne vejledning grundigt og forstå den før betjening.*

## Mærkning på værktøjet

Følgende piktogrammer er vist på værktøjet:



Læs brugsvejledningen før brug.



Bær høreværn.



Brug øjeværn.

## Datkodeposition (Fig. A)

Datokoden **18**, der også inkluderer produktionsåret, er tryk på huset.

Eksempel:

2019 XX XX

Produktionsår

## Beskrivelse (Fig. A, C)



**ADVARSEL:** Modificér aldrig elektrisk værktøj eller nogen dele deraf. Det kan medføre materiale- eller personskade.

- |                            |                                |
|----------------------------|--------------------------------|
| 1 Udløserkontakt           | 8 Gevindskåret låseflange      |
| 2 Startspærregreb          | 9 Batteri                      |
| 3 Spindellåseknop          | 10 Batteriudløserknop          |
| 4 Støvudsugningsåbning     | 11 Knap til justering af dybde |
| 5 Hovedhåndtag             | 12 Beskyttelsesskærm           |
| 6 Ekstrahåndtag            | 13 Klingeadgangslås            |
| 7 Støtteflange uden gevind |                                |

- |  |  |
|--|--|
| 14 Knap til udløsning af nedre beskyttelsesskærm | 16 Bluetooth® tool tag-monteringshuller (Fig. C) |
| 15 Rullehjul                                     | 17 Afstandsskiver                                |

## Tilslaget Brug

Din murrillefræser er blevet udviklet til professionel ciselering i beton og murværk uden brug for vand.

**MÅ IKKE** anvendes under våde forhold eller i nærheden af brændbare væsker eller gasser.

Denne murrillefræser er en professionel værktøjsmaskine.

**LAD IKKE** børn komme i kontakt med værktøjet. Overvågning er påkrævet, når uerfarne brugere anvender dette værktøj.

- Dette produkt er ikke beregnet til anvendelse af personer (inklusive børn) med nedsatte fysiske, sensoriske eller mentale handicaps; mangel på erfaringer, viden eller færdigheder, medmindre de er under overvågning af en person, der er ansvarlig for deres sikkerhed. Børn må aldrig efterlades alene med dette produkt.

## Elektronisk kobling

Elkoblingen til drejementbegrænsning reducerer maks. drejementudvirkning, som overføres til brugeren i tilfælde af, at en diamantklinge binder. Denne funktion forhindrer også standsning af transmissionen og elmotoren. Koblingen til drejementbegrænsning er indstillet fra fabrikken og kan ikke justeres.

## Bremse

Når strømmen er slået fra, stopper bremsen diamantklingspindingen hurtigere end en enhed uden denne funktion. Dette forbedrer effektivitet og øger brugerbeskyttelse. Stoptiden vil variere afhængigt af den hjultype, der anvendes.

## DeWALT Bluetooth® Tool Tag Parat (Fig. C)

### Valgfrit tilbehør



**ADVARSEL:** Læs instruktionsvejledning til DeWALT Bluetooth® Tool Tag.



**ADVARSEL:** Sluk for værktøj og afbryd batteripakken, inden du installerer DeWALT Bluetooth® Tool Tag.



**ADVARSEL:** Når du installerer eller udskifter DeWALT Bluetooth® Tool Tag, må du kun bruge de medfølgende skruer. Sørg for at spænde skruerne godt.

Dit værktøj kommer med monteringshuller **16** og fastgørelseselementer til montering af DeWALT Bluetooth® Tool Tag (DCE041). Brug kun de originale fastgørelseselementer, der følger med i tool tag'en. Du har brug for en T15 (Torx)-spids til at montere tag'en. DeWALT Tool Tag er konstrueret til at spore og finde professionelt elværktøj, udstyr og maskiner vha. DeWALT Tool Connect™-app'en. Se DeWALT Tool Tag vejledningen mhp. korrekt montering af DeWALT Tool Tag.

## Knap til justering af dybde (Fig. A)

For at justere skæredybden skal du trykke ind på knappen til justering af dybde **11** og rotere til den ønskede dybde. Sørg for, at dybdejusteringen er indstillet til kanalens påkrævede dybde.

Stil altid værktøjet tilbage til positionen "Parker" (P) efter brug.



## SAMLING OG JUSTERING



**ADVARSEL:** For at reducere risikoen for personskade, sluk og tag batteripakken af, inden der foretages justeringer eller afmontering/installation af udstyr eller tilbehør. Utilsigtet start kan medføre kvæstelser.



**ADVARSEL:** Anvend kun DEWALT-batteripakker og -opladere.

## Indsættelse og fjernelse af batteripakken fra værktøjet (Fig. B)

**BEMÆRK:** For de bedste resultater kontrollér at batteripakken 9 er fuldt opladet.

### Sådan installeres batteripakken i værktøjets håndtag

1. Ret batteripakken 9 ind efter rillerne inde i håndtaget (Fig. B).
2. Skub den ind i håndtaget, indtil batteripakken sidder godt fast i værktøjet og kontrollér, at den ikke river sig løs.

### Sådan fjernes batteripakken fra værktøjet

1. Tryk på udløserknappen 10 og træk batteripakken ud fra værktøjets håndtag.
2. Isæt batteripakken i opladeren som beskrevet i opladerafsnittet i denne vejledning.

### Batteripakker til brændstofmåler (Fig. B)

Nogle DEWALT batteripakker indeholder en brændstofmåler, som består af tre grønne LED lys, som angiver niveauet for den resterende opladning i batteripakken.

Du aktiverer brændstofmåleren ved at trykke på og holde brændstofmålerknappen 19 nede. En kombination af de tre grønne LED lys vil lyse og angive niveauet for den resterende opladning. Når niveauet for opladning i batteriet ligger under den brugbare grænse, lyser brændstofmåleren ikke, og batteriet skal genoplades.

**BEMÆRK:** Brændstofmåleren giver kun en indikation af den opladning, der resterer i batteripakken. Den angiver ikke værktøjets funktionalitet og er underlagt variation baseret på produktkomponenter, temperatur og slutbrugeranvendelse

## Montering af diamantklinger (Fig. A, C, D)



**ADVARSEL:** For at reducere risikoen for personskade, sluk og tag batteripakken af, inden der foretages justeringer eller afmontering/installation af udstyr eller tilbehør. Utilsigtet start kan medføre kvæstelser.



**ADVARSEL:** Risiko for brand. Skarpe dele. Bær ALTID handsker, når du udskifter diamantklinger. Diamantklinger har skarpe kanter eller kan blive ekstremt varme under drift og kan beskadige bare hænder.



**ADVARSEL:** Installer aldrig mere end to diamantklinger.



**ADVARSEL:** Alle afstandsskiver skal monteres.

1. Læg enheden på en solid overflade, med spindlen 20 opad.
2. Lås op for grebet til låsning af beskyttelsesskærmen 13, og åbn beskyttelsesskærmen 12.

3. Installer støtteflangen uden gevind 7 på spindlen 20 med den forhøjede midte (pilot) vendende opad.
4. Sørg for, at flangen er placeret korrekt, ved at rotere den, indtil den falder på plads.
5. Anbring en diamantklinge 21 imod støtteflangen, idet du centrerer diamantklingen på støtteflangens forhøjede midte (pilot).
6. Sørg for, at retningspilene på diamantklingen stemmer overens med dem, der er støbt ind i beskyttelsesskærmens inderside.
7. For at skabe den ønskede rillediameter mellem de to diamantklinger skal du tilføje afstandsskiver 17 efter behov, med den forhøjede midte (pilot) vendende opad.
8. Anbring den anden diamantklinge på afstandsskiven.
9. Installer eventuelle resterende afstandsskiver.
10. Mens du trykker spindellåsknappen 3 ned og med de sekskantede fordybninger vendende væk fra diamantklingen, trækkes den gevindskårne låseflange 8 på spindlen, så øsknerne går i indgreb i de to riller i spindlen.
11. Mens du trykker spindellåseknappen ned, stram den gevindskårne låseflange med skruenøglen.
12. Lås grebet til låsning af beskyttelsesskærmen sikkert.
13. Du demonterer diamantklingerne ved at trykke på spindellåseknappen og løsne den gevindskårne låseflange med skruenøglen.

## Før brugen

- Sørg for, at den indvendige og udvendige flange er monteret korrekt.
- Sørg for, at diamantklingerne drejer i retning af pilene på tilbehøret og værktøjet.
- Brug ikke en beskadiget diamantklinge. Før hver anvendelse skal diamantklingerne inspiceres for revner og kraftigt slid. Hvis elværktøjet eller diamantklingen tabes, kontrollér for skade eller installér en ubeskadiget diamantklinge. Efter undersøgelse og montering af diamantklingen anbring dig selv og omkringstående på afstand af den roterende diamantklinge og køl elværktøjet ved maksimal tomgangshastighed i et minut.

## BETJENING

### Brugsvejledning



**ADVARSEL:** Overhold altid sikkerhedsvejledningen og de gældende regler.



**ADVARSEL:** For at reducere risikoen for personskade, sluk og tag batteripakken af, inden der foretages justeringer eller afmontering/installation af udstyr eller tilbehør. Utilsigtet start kan medføre kvæstelser.





**ADVARSEL:**

- Anvend kun et let tryk på værktøjet. Anvend ikke sidetryk på diamantklingen.
- Brug altid passende sikkerhedsudstyr, såsom øjen- og høreværn, samt almindelige arbejdshandsker under betjening af dette værktøj.
- Gearkassen bliver meget varm under brug.

- *Montér altid beskyttelseskærmen og passende diamantklinger. Anvend ikke meget slidte diamantklinger.*
- *Sørg for, at den indvendige og udvendige flange er monteret korrekt.*
- *Sørg for, at diamantklingen drejer i retning af pilene på tilbehøret og værktøjet.*
- *Undgå overstyring. Bliver værktøjet varmt, skal du lade det køre i tomgang nogle få minutter for at køle diamantklingerne af. Rør ikke ved diamantklingerne, før de er kølet ned. Diamantklingerne bliver meget varme under brug.*
- *Brug ikke elværktøjet sammen med et udskæringsstativ.*
- *Brug aldrig blottere sammen med diamantklinger.*
- *Pas på, diamantklingerne fortsætter med at rotere, efter at værktøjerne er slukket.*

### Korrekt håndposition (Fig. E)

-  **ADVARSEL:** For at reducere risikoen for personskade skal du **ALTID** anvende den rette håndposition som vist.
-  **ADVARSEL:** For at reducere risikoen for alvorlig personskade skal du **ALTID** holde godt fast i tilfælde af en pludselig reaktion.

Det er nødvendigt at placere den ene hånd på hovedhåndtaget **5** og den anden hånd på hjælpehåndtaget **6** for korrekt håndposition

### Trådløs værktøjskontrol (Fig. A)



-  **FORSIGTIG:** Læs alle sikkerhedsadvarsler, instruktioner og specifikationer for det apparat, som er parret med murrillefræseren.

Din murrillefræser er udstyret med en transmitter af trådløs værktøjskontrol, som gør det muligt at parre din murrillefræser trådløst med en anden enhed med trådløs værktøjskontrol, f.eks. en støvsugersamlere.

For at parre din murrillefræser med trådløs værktøjskontrol skal du trykke og holde udløserkontakten **1** på murrillefræseren og knappen til parring af trådløs værktøjskontrol nede på den separate enhed. En LED-lampe på den separate enhed giver dig besked, når din murrillefræser er blevet parret med succes.

### Udløserkontakt og låsegreb (Fig. F)

1. For at tænde for værktøjet skal du skubbe startspærregebet **2** mod enden af værktøjet og derefter trykke på udløserkontakten **1**. Værktøjet vil køre, mens der trykkes på kontakten.
2. Sluk for værktøjet ved at udløse udløserkontakten.

-  **ADVARSEL:** Hold godt fast på hjælpehåndtaget og værktøjets krop for at have kontrol over værktøjet ved opstart og under brug, indtil diamantklingerne holder op med at dreje. Sørg for, at diamantklingerne står helt stille, før du lægger værktøjet fra dig.
-  **ADVARSEL:** Lad værktøjet nå fuld hastighed, for det rører arbejdsoverfladen. Løft værktøjet fra arbejdsoverfladen,

*før du slukker for værktøjet. Løft værktøjet fra arbejdsoverfladen, før du slukker for værktøjet.*



### Spindellås (Fig. G)

Spindlens låseknaps funktion **3** er at forhindre spindlen i at dreje, når der monteres eller fjernes diamantklinger. Betjen kun spindellåsen, når der er slukket for værktøjet, og stikket er taget ud af kontakten, og værktøjet står helt stille.

**BEMÆRK:** For at reducere risikoen for skade på værktøjet, bør du ikke aktivere spindellåsen, mens værktøjet kører. Det kan resultere i skade på værktøjet, og påsatte diamantklinger kan falde af og eventuelt forårsage personskade.

For at aktivere låsen skal du trykke på spindellåseknappen **3** og dreje spindelen, indtil du ikke kan dreje den længere.

### Støvsugning (Fig. A, H)

-  **ADVARSEL:** Risiko for indånding af støv. For at mindske risikoen for personskade, skal du **ALTID** bære en godkendt støvmaske.
-  **ADVARSEL:** Brug **ALTID** en støvudsuger af støvklasse M, der er fremstillet i overensstemmelse med de gældende bestemmelser vedrørende støvudsugning ved skæring af farligt støv.

Med støvudsugningsåbningen **4** kan du slutte værktøjet til en udvendig støvsugersamlere enten ved brug af AirLock systemet eller et standard 35 mm støvsugersamlingsudstyr. Støvudsugningsåbningen kan justeres gennem 180 grader. AirLock-konnektoren **22** kan slutes direkte til DEWALT-kompatible værktøjer og opsamlere.

1. Kontrollér at kraven på luftslusekonnektoren står i ulåst position. (Se Figur H.) Ret kærvene **23** på kraven og luftslusekonnektoren ind som vist for ulåste og låste positioner.
2. Skub luftslusekonnektoren på adapterens konnektorpunkt.
3. Drej kraven til den låste position.

**BEMÆRK:** Kuglelejerne inde i kraven låses ind i kærven og fastgør tilslutningen. Elværktøjet er nu sluttet korrekt til støvsugersamlere.

### Personlig sikkerhed

1. Ingen børn eller gravide kvinder må opholde sig i arbejdsområdet, når der foretages slibning eller stålbørstning af maling, før al rengøring er afsluttet.
2. Alle personer, som kommer ind i arbejdsområdet, skal bære en støvmaske eller en respirator. Filteret skal udskiftes dagligt, eller når bæreren har svært ved at trække vejret. **BEMÆRK:** Du bør udelukkende anvende støvmasker, der er beregnet til arbejde med blybaseret malingsstøv og dampe. Almindelige malingsmasker tilbyder ikke denne beskyttelse. Find den korrekte godkendt støvmaske hos din forhandler.
3. Der bør IKKE SPISES, DRIKKES eller RYGES i arbejdsområdet for at undgå at indtage forurenede malingspartikler. Arbejdere skal vaske sig og rydde op, FØR de spiser, drikker eller ryger. Der må ikke efterlades føde-, drikke- eller rygevarer i arbejdsområdet, hvor der kan falde støv på dem.

## Rengøring og bortscaffelse

1. Plastikklude skal samles sammen og bortscaffes sammen med alle støvskår eller andre bortscaffelsesrester. De skal anbringes i forseglede affaldsbeholdere og bortscaffes via regelmæssige affaldsbortscaffelsesprocedurer. Under rengøring skal børn og gravide kvinder holdes på afstand af arbejdsområdet.
2. Al legetøj, vaskbare møbler og redskaber, der bruges af børn, skal vaskes omhyggeligt, før de bruges igen.

## Ciselering

1. Brug altid støvudsugning.
2. Indstil den korrekte dybde og bredde.
3. Anbring dig, så den åbne underside på beskyttelsesskærmen vender væk fra dig.
4. Sørg for, at beskyttelsesskærmens bund altid vender fladt mod overfladen, så der er plads til effektiv støvudsugning.
5. Lad værktøjet nå fuld hastighed, for det rører arbejdsoverfladen.
6. Anvend minimum tryk på arbejdsoverfladen og lad værktøjet køre ved høj hastighed. Skærehastigheden er højest, når værktøjet kører med høj hastighed.
7. Ved brug på vertikale overflader skal du altid starte øverst og trække værktøjet ned, efterfulgt af retningspilene, som angivet på skoen.
8. Når du har startet på en skæring, og du har oprettet et indhak i arbejdsemnet, skal du ikke ændring vinklen på snittet. Ændring af vinklen vil få diamantklingerne til at bøje og kan medføre ødelæggelse. Diamantklinger er ikke designet til at modstå de sidetryk, som bøjning kan frembringe.
9. Fortsæt med langsomt at påføre tryk, indtil den forudindstillede klingedybde er nået.
10. Løft værktøjet fra arbejdsoverfladen, før du slukker for værktøjet. Lad værktøjet holde helt op med at dreje, før du lægger det fra dig.

## Arbejdsråd

### Udvis forsigtighed, når der skæres huller i bærende vægge.

Huller i strukturelle vægge er underlagt lovbestemte/landespecifikke regulativer. Disse regulativer skal overholdes under alle omstændigheder. Før du starter på arbejdet, kan du kontakte den ansvarlige ingeniør, arkitekt eller bygningsinspervisor.

## VEDLIGEHOLDELSE

Dit DeWALT-elværktøj er beregnet til langvarig brug med minimal vedligeholdelse. Værktøjets fortsatte tilfredsstillende drift afhænger af korrekt vedligeholdelse og rengøring af værktøjet.



**ADVARSEL:** For at reducere risikoen for personskade, sluk og tag batteripakken af, inden der foretages justeringer eller afmontering/installation af udstyr eller tilbehør. Utilsigtet start kan medføre kvæstelser.

Der kan ikke udføres service på opladeren eller batteripakken.



## Smøring

Dette elektriske værktøj skal ikke smøres yderligere.



## Rengøring



**ADVARSEL:** Blæs støv og snavs ud af hovedhuset med tør luft, lige så snart der samler sig snavs i og omkring luftaftrækket. Bær godkendte beskyttelsesbriller og godkendt støvmaske ved udførelse af denne procedure.



**ADVARSEL:** Brug aldrig opløsningsmidler eller andre kraftige kemikalier til at rengøre værktøjets ikke-metalliske dele. Disse kemikalier kan svække de materialer, der anvendes i disse dele. Brug en klud, der kun er fugtet med vand og mild sæbe. Lad aldrig væske trænge ind i værktøjet, og nedsænk aldrig nogen del af værktøjet i væske.

## Valgfrit tilbehør



**ADVARSEL:** Da andet tilbehør end det, som stilles til rådighed af DeWALT, ikke er afprøvet med dette produkt, kan det være farligt at bruge sådant tilbehør med dette værktøj. For at mindske risikoen for personskade, må dette produkt kun anvendes med tilbehør, som anbefales af DeWALT.

Kontakt forhandleren for yderligere oplysninger om korrekt tilbehør.

## Miljøbeskyttelse



Separate Sammlung. Produkte und Batterien, die mit diesem Symbol gekennzeichnet sind, dürfen nicht im normalen Hausmüll entsorgt werden.

Produkte und Batterien enthalten Materialien, die zurückgewonnen oder recycelt werden können, um den Bedarf an Rohstoffen zu reduzieren. Bitte recyceln Sie elektrische Produkte und Batterien gemäß den lokalen Bestimmungen. Weitere Informationen erhalten Sie unter [www.2helpU.com](http://www.2helpU.com).

## Genopladelig batteripakke

Dette batteri har en lang levetid, men skal udskiftes, når det ikke afgiver tilstrækkelig effekt ved opgaver, der før var lette at udføre. Ved afslutningen af batteriets rimelige levetid bortscaffes det på en miljøsikker måde:

- Sørg for, at batteripakken er helt afladet og tag den derpå ud af værktøjet.
- Litium-ion-celler er genanvendelige. Tag dem med til din forhandler eller til den lokale genbrugsplads. De indsamlede batteripakker vil blive genanvendt eller korrekt bortscaffet.