

# AE - WALL SPLIT

9000, 12000, 18000, 24000

Manual til WI-FI funktion



Wi-Fi



**VIGTIG NOTE:**

Læs denne manual før brug og gem til senere.

# Indhold

Wi-Fi specifikationer .....	3
Appen .....	4
Download appen .....	4
Installer appen .....	5
Aktiver QR-kode.....	5
Registrer brugerkonto .....	6
Opret login til brugerkonto.....	6
Glemte adgangskode?.....	7
Tilføj anordningen .....	7
Tilføj anordningen (CF-tilstand).....	8
Tilføj anordningen (AP-tilstand).....	9
Slet anordningen eller ændr anordningens navn .....	10
Klimanlægsbetjening .....	11
Fejlfinding .....	26
Meddelelse .....	27

# Wi-Fi specifikationer

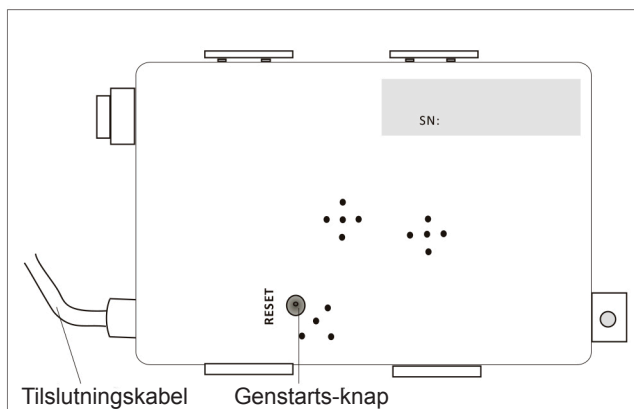
## Minimum specifikationer smartphone

Android: 5.0 version eller nyere

IOS: 9.0 version eller nyere

## Grundlæggende parametre til Wi-Fi-modul

Parametre	Detaljer
Netværksfrekvens	2.400 - 2.500GHz
Standarder for WLAN	IEEE 802.11 b/g/n(kanaler 1-14)
Protokol-stak understøttelse	IPv4/IPv6/TCP/UDP/HTTPS/TLS/MulticastDNS
Sikkerhedsstøtte	WEP/WPA/WPA2/AES128
Netværkstypesupport	STA/AP/STA+AP



# Appen

## Download appen

Tag billede af QR-koden for at downloade den nyeste app-software.  
Eller download "SmartLife-SmartHome" fra App Store eller Google Play.  
Den nyeste app-software omfatter klimaanlæg og bærbart klimaanlæg.



Til Android



Til IOS



## Servicevilkår

Tak, fordi du har valgt vores klimaanlæg. Denne vejledning gælder for klimaanlæg med Wi-Fi-funktion.

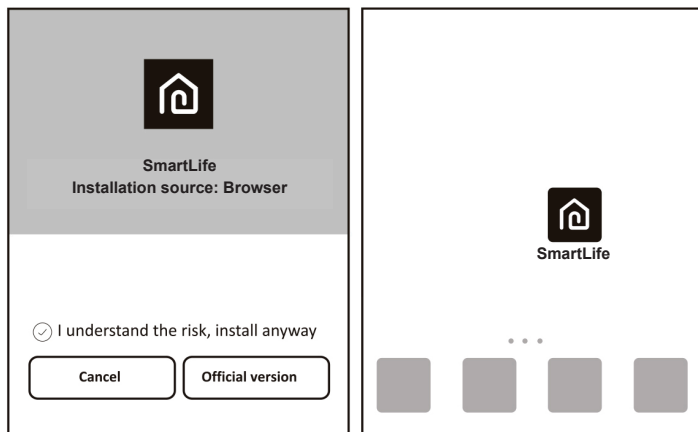
Læs vejledningen grundigt inden ibrugtagning af produktet og opbevar den et sikkert sted til fremtidig brug.

Du må ikke selv frakoble Wi-Fi-modulet.

# Appen

## Installer appen

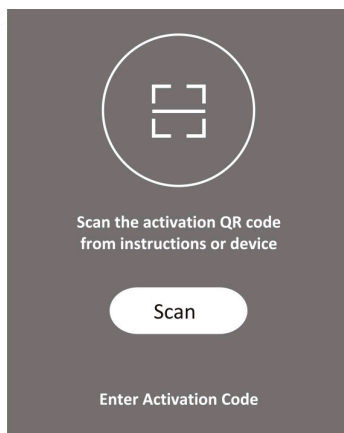
Når du har downloadet app-softwaren, kan du installere den på din smartphone. Efter installationen kan du finde ikonet "SmartLife" på telefonens interface.



## Aktiver QR-kode

1. Når du åbner appen første gang, vises en aktiveringsside. Du kan vælge at scanne QR-koden for aktivering (klik på knappen "Scan", og scan QR-koden nederst på siden), eller indtaste ordet "aktiveringskode" (nederst på siden), klik på knappen "aktiver" for at aktivere den

2. QR-kode til aktivering af klimaanlæg:



3. KODEORD til aktivering af klimaanlæg: Andersen

# Appen

## Registrer brugerkonto

Første gang du bruger appen, skal du registrere din konto.

Klik på knappen "Registrer" for at gå til registrerings siden. Du kan registrere dig med e-mail eller med mobiltelefonnummer "Register with Mobile number".

The first screenshot shows the app's main screen with the SmartLife logo and two buttons: "Log in" and "Register".

The second screenshot shows the "Register" screen with an "E-mail" input field and a "Next" button. Below the input field is a link: "or Register with Mobile number>".

The third screenshot shows the "Register" screen with a country code dropdown set to "DK" and "+45 >", a "Mobile number" input field, and a "Next" button.

## Opret login til brugerkonto

1. Registrer konto-login, indtast den registrerede e-mail eller telefonnummer og adgangskode, tryk på knappen "Login".
1. Log ind med telefonnummer, tryk på knappen "Log ind med SMS" for at gå til næste side, indtast telefonnummer. Tryk på knappen "Get" for at modtage en bekræftelseskode, indtast koden og tryk derefter på knappen "Login".
2. Du kan også bruge din Facebook- eller Twitter-konto til at logge ind.

The first screenshot shows the "Login" screen with fields for "DK" (country code), "Mobile number/E-mail", and "Password". There is a "Login" button, a "Sign in with SMS" link, and a "Forgot password" link. At the bottom, there are social media login options for Facebook and Twitter.

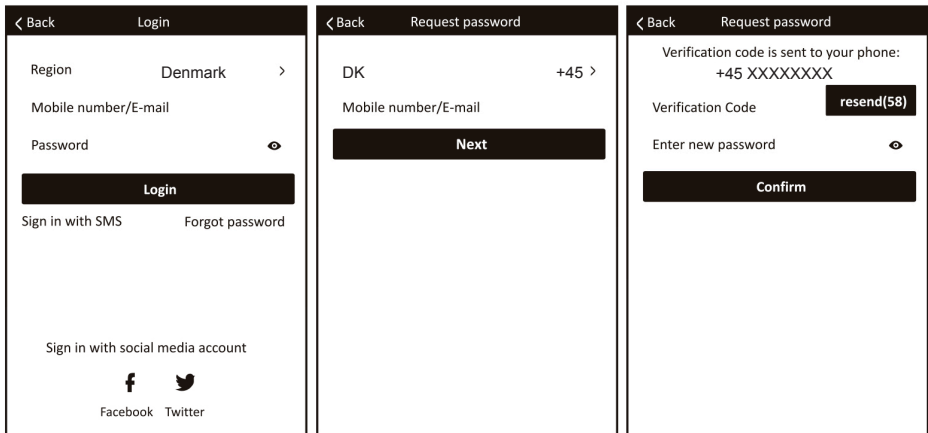
The second screenshot shows the "SMS verify and sign in" screen with fields for "DK" (country code), "Phone Number", and "Verification Code". There is a "Get" button next to the "Verification Code" field and a "Login" button at the bottom.

# Appen

## Glemmt adgangskode?

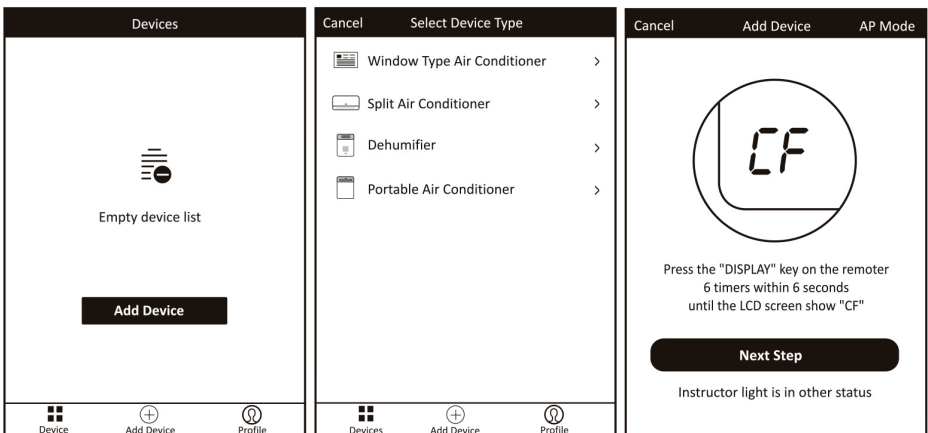
Hvis du glemmer din adgangskode, kan du hente den på denne måde:

1. Tryk på knappen "Forgot password" / "Glemmt adgangskode" for at komme til næste side.
2. Indtast det registrerede telefonnummer eller e-mailadresse, tryk på knappen "Next" for at gå til næste side.
3. Du vil modtage verificeringskoden. Tast den ind, opret den nye adgangskode, og tryk på knappen "Confirm" / "Bekræft" for at afslutte.



## Tilføj anordningen

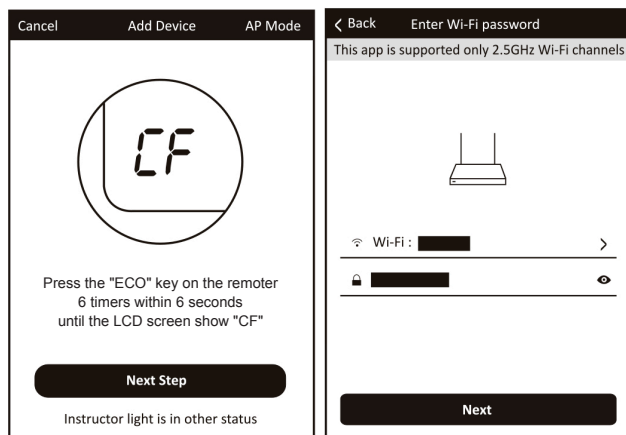
1. Tryk på knappen "Tilføj anordning" for at gå til næste side og vælg produkttype: (Split Air Condition = Vægmonteret varmepumpe).
2. Der findes to måder at parre anordninger på: "CF-tilstand" eller "AP-tilstand".



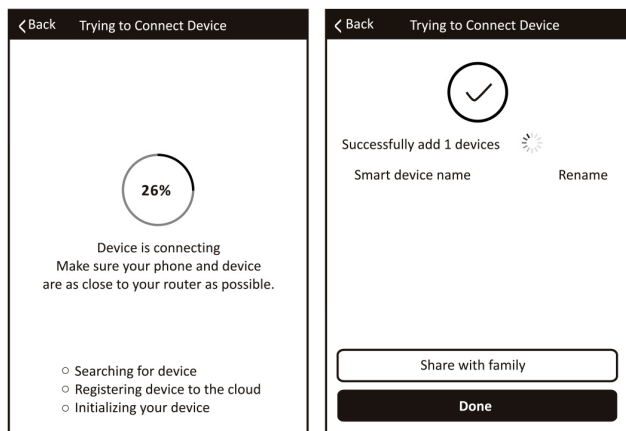
# Appen

## Tilføj anordningen (CF-tilstand)

1. Tryk på knap "ECO" på fjernbetjeningen 6 gange inden for 6 sek. "CF" vil blinke på varmepumpens skærm. Tryk på "Næste trin".
2. Vælg hjemmerouteren og indtast routerens adgangskode. Tryk på "Næste".



3. App-softwaren udfører automatisk parringen med anordningen. Enhedsskærmen kan vise "PP" / "SR". Det betyder, at den søger efter signal. "SA" = Forbundet til router. "AP" = Forbundet til server.
4. Når parringen er udført, viser siden meddelelsen nedenfor.
5. Du kan "Omdøbe" anordningens navn, som du har lyst, eller dele med familie, eller trykke på "Udført" for at starte betjeningen af anordningen.

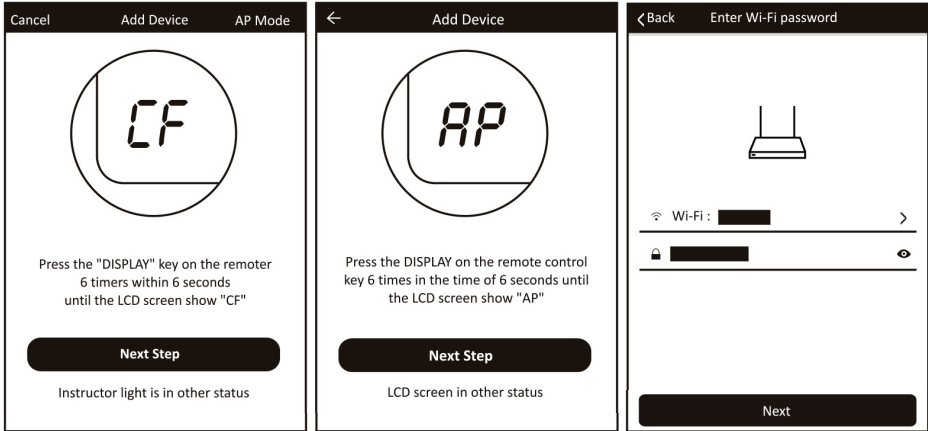




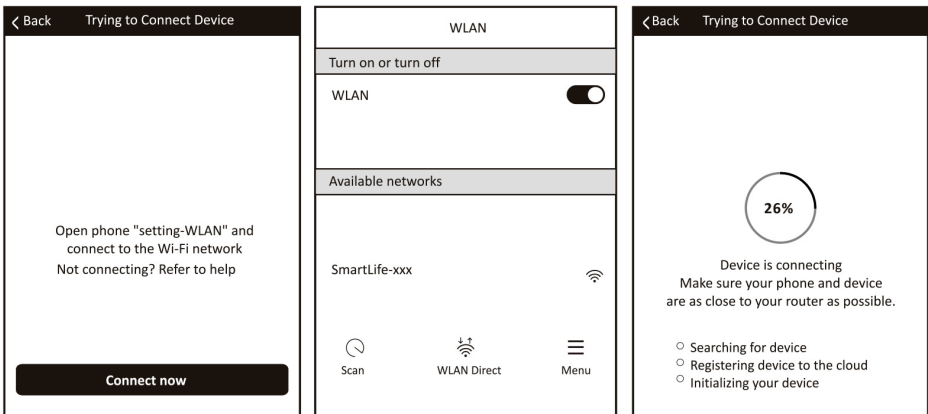
# Appen

## Tilføj anordningen (AP-tilstand)

1. Klik på "AP-Mode" (øverste højre hjørne i appen) for at gå til installationen via "AP-tilstand". Tryk på knap "ECO" på fjernbetjeningen 6 gange inden for 6 sek. "CF" vil blinke på skærmen. Tryk på knap "ECO" 6 gange inden for 6 sek. igen "AP" vil nu blinke på skærmen. Tryk på "Næste trin".
2. Vælg hjemmerouteren, indtast routerens adgangskode og tryk på "Næste".

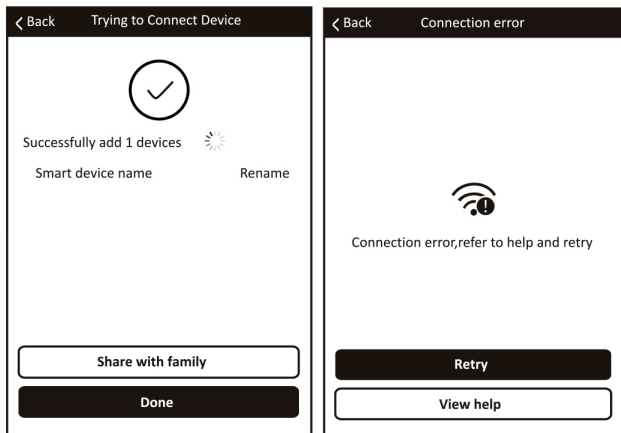


3. Vælg AC-anordningens navn "SmartLife-XXX" under WLAN-indstillingen, og vend så tilbage til AC-siden. Appen vil automatisk udføre paringen. Enhedsskærmen kan vise "PP" eller "SR". Det betyder, at den søger efter signal.



# Appen

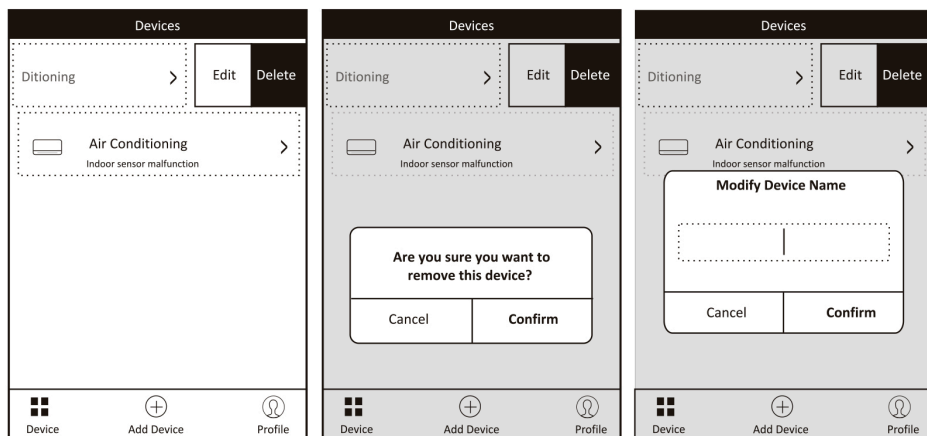
4. Når parringen er udført, vises meddelelsen på siden som nedenfor.
5. Hvis parringen mislykkedes, meddeler appen om det, og du kan trykke på "Retry" / "Prøv igen" for at prøve igen.



## Slet anordningen eller ændr anordningens navn

Gå først tilbage til siden "Devices" / "Liste over anordninger".

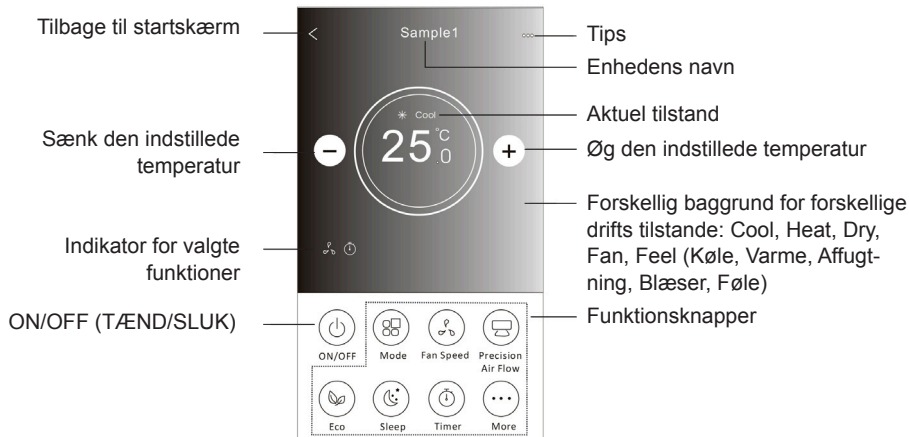
Træk anordningens navn mod venstre. Du kan vælge at slette det eller ændre anordningens navn, som du har lyst til.



# Klimaanlægsbetjening

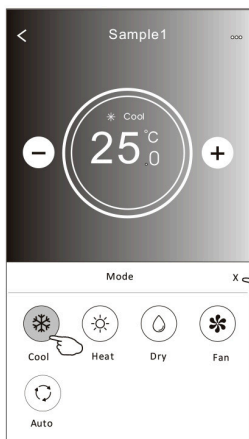
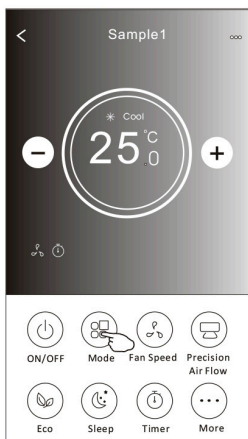
## Klimaanlægsbetjening

1. Klik på klimaanlæggets navn for at tilgå betjeningsgrænsefladen.  
ON/OFF (TÆND/SLUK). Juster den indstillede temperatur.



## Indstilling af tilstand

1. Tryk på knappen "Mode".
2. Der er 5 tilstande på skærbilledet "Mode", Vælg den ønskede tilstand: Cool, Heat, Dry, Fan, Feel (Køle, Varme, Affugtning, Blæser, Føle).
3. Tryk på X-knappen for at gå tilbage til hovedskærbilledet.
4. Tilstanden og baggrunden ændres på skærmen.

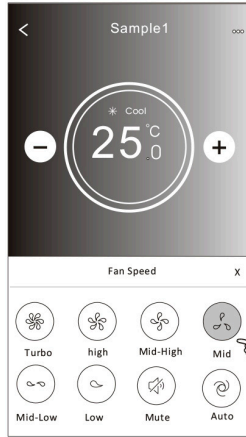
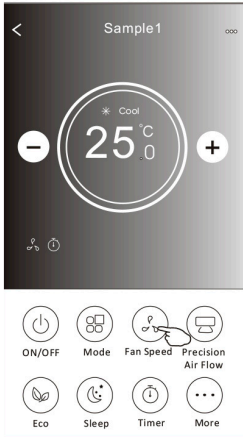


Bemærk: I Affugtnings-tilstand kan APP-temperaturvisningen afvige lidt fra enhedsvisningen de første 3 minutter, fordi enhedstemperaturen ændres hurtigt.

# Klimaanlægsbetjening

## Valg af blæser-hastighed

1. Tryk på "Fan Speed" knappen.
2. Vælg den ønskede blæserhastighed.
3. Tryk på X-knappen for at gå tilbage.
4. Den valgte blæserhastighedsindikator vises på skærmen.



Tilstand	Blæser hastighed
Køle	Alle hastigheder
Blæser	Alle hastigheder
Affugtning	
Varme	Alle hastigheder
Auto	Alle hastigheder

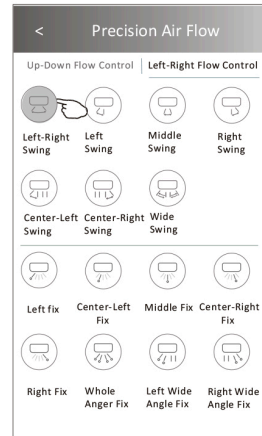
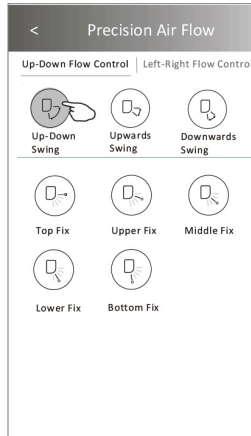
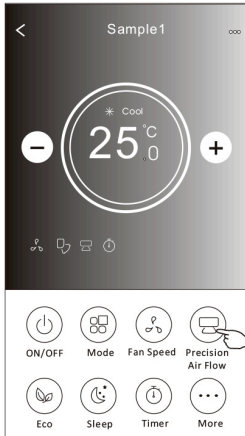
Blæserhastighed kan ikke justeres i affugtningstilstand.

# Klimaanlægsbetjening

## Air Flow-kontrol

1. Tryk på "Precision Air Flow" knappen.
2. Vælg den ønskede luftstrøms retning.
3. Tryk på X-knappen for at gå tilbage.
4. Den valgte luftstrømsindikator vises på skærmen.

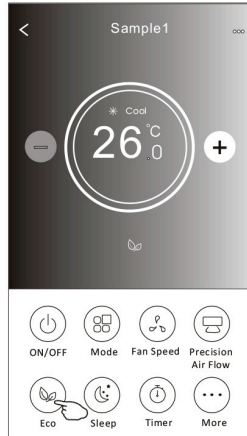
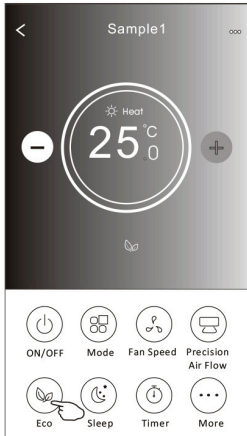
Denne model er uden automatisk venstre-højre justering af luftretning. Hvis du aktiverer den, vil du høre et bip, men varmepumpen vil ellers ikke reagere.



# Klimaanlægsbetjening

## ECO-funktion

1. For at aktivere Eco-funktionen skal du trykke på knappen "Eco". Knappen lyser, og indikatoren vises på skærmen.
2. Tryk igen for at deaktivere funktionen.



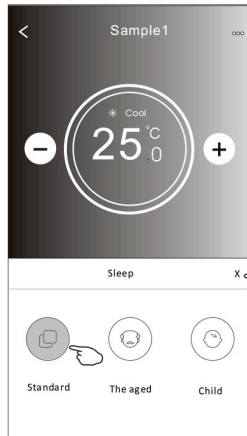
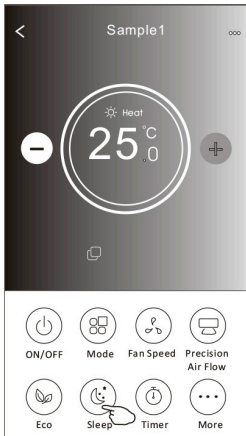
Tilstand	ECO-funktion
Køle	Ja
Blæser	
Affugtning	
Varme	Ja
Auto	

ECO-funktionen kan ikke bruges i Blæser-/Affugtning-/Auto-tilstand.

# Klimaanlægsbetjening

## Sove-funktion

1. Tryk på "Sleep" knappen.
2. Vælg den ønskede sove-tilstand.
3. Tryk på X-knappen for at gå tilbage til hovedskærbilledet.
4. Den valgte sove-tilstand indikator vises på skærmen.



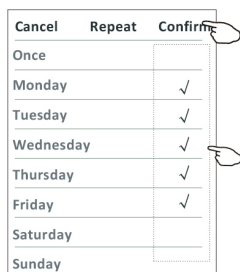
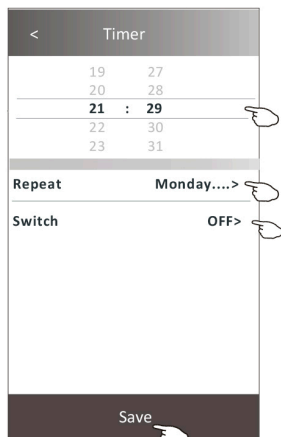
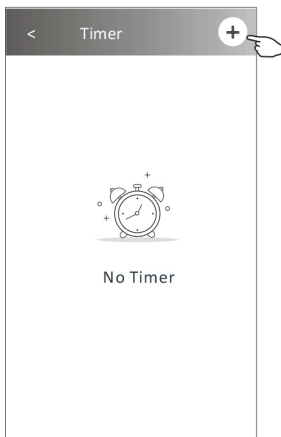
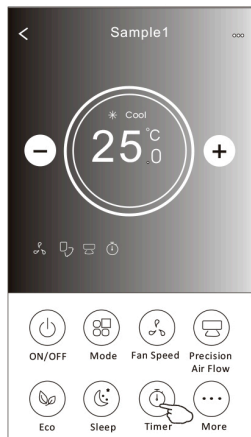
Tilstand	Sleep-funktion
Køle	Ja
Blæser	
Affugtning	
Varme	Ja
Auto	

Sove-funktionen bliver deaktiveret i Turbo-tilstand.

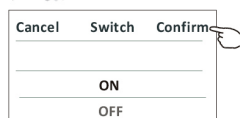
# Klimaanlægsbetjening

## Timer indstilling (Sluk)

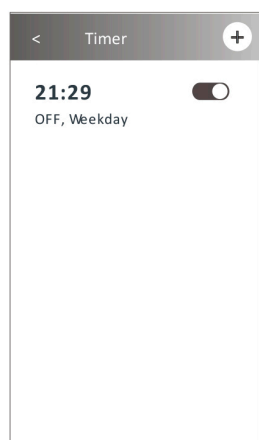
1. Tryk på knappen "Timer".
2. Tryk på "+" i øverste højre hjørne af Timer-hovedskærmen.
3. Vælg tid / gentag / sluk, og tryk derefter på "Save" / "Gem".
4. Tidspunktet, for hvornår varmepumpen slukker, vises.



Tryk på "Repeat" (gentag).  
Tryk derefter på de dage du ønsker timeren sat til eller "Once" for én gang.  
Tryk "Confirm" for at bekræfte dit valg.



Tryk "Switch" (kontakt) og vælg i mellem Tænd/Sluk.

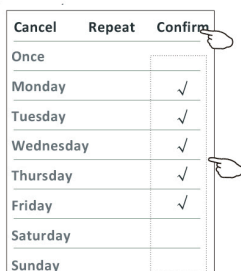
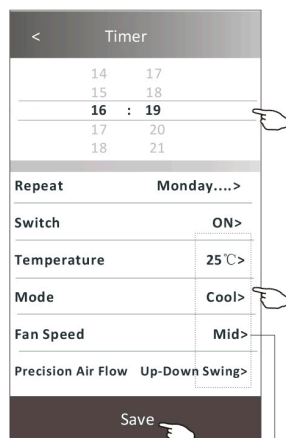
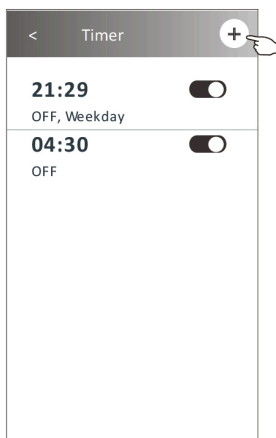
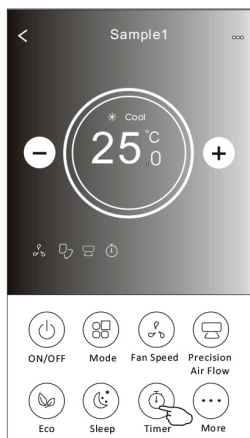




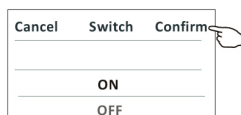
# Klimaanlægsbetjening

## Timer indstilling (Tænd)

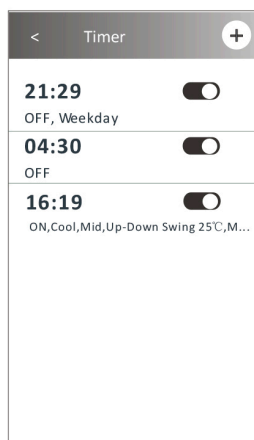
1. Tryk på knappen "Tænd".
2. Tryk på "+" i øverste højre hjørne af Timer-hovedskærmen.
3. Indstil tid / gentag dag / switch (kontakt) på "ON" / temperatur / mode / blæserhastighed / luftstrøm som ønsket og tryk derefter på Gem.
4. Timer indstillingen vises på skærmen.



Tryk på "Repeat" (gentag).  
Tryk derefter på de dage du ønsker timeren sat til eller "Once" for én gang.  
Tryk "Confirm" for at bekræfte dit valg.



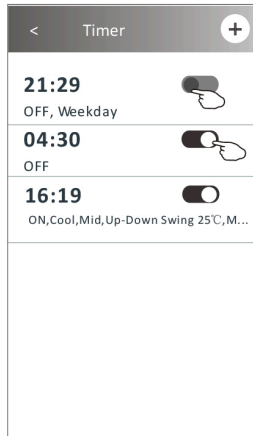
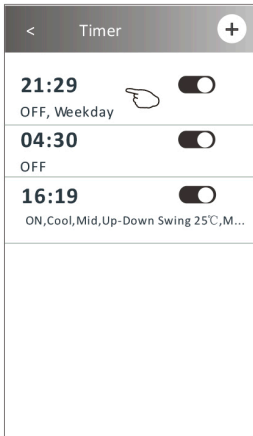
Tryk "Switch" (kontakt) og vælg i mellem Tænd/Sluk.



# Klimaanlægsbetjening

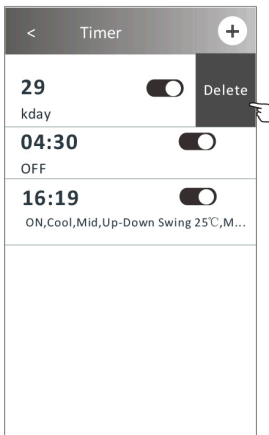
## Timer styring

For at slette timeren skubbes listelinjen på timeren fra højre til venstre indtil "Delete" / "Slet" knappen vises. Tryk derefter på slet.



Skub til venstre for at deaktivere timeren.

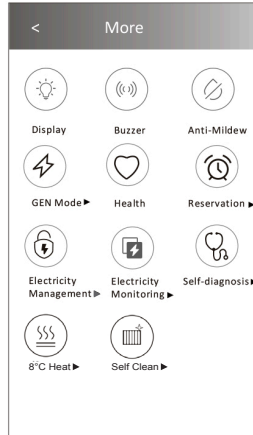
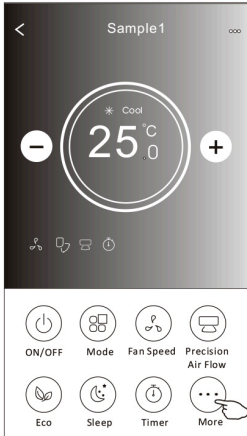
Skub til højre for at aktivere timeren.



# Klimaanlægsbetjening

## Flere funktioner

Tryk på knappen "More" for at tilgå yderligere funktioner.



"Display"

Tænder / slukker det indendørs LED-display.



"Buzzer"

Tænder / slukker summelyd, når du betjener via WiFi app.



"Anti-Mildew"

(Anti-skimmel) Når varmepumpen slukkes, vil denne funktion reducere den resterende fugt for at forhindre skimmel. Når funktionen er afsluttet, vil den automatisk lukke.



"GEN mode"

Understøttes ikke.



"Health"

Understøttes ikke.

# Klimaanlægsbetjening

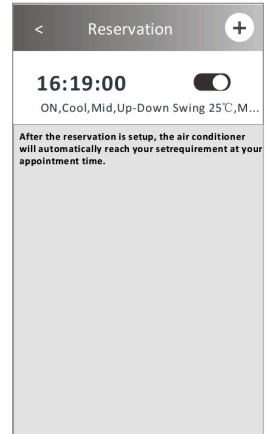
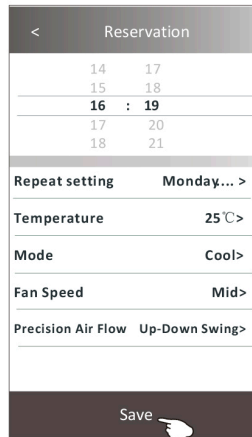


"Reservation"

(Planlægning) Du kan indstille tid, dag, temperatur, tilstand, blæserhastighed, luftstrøm og derefter trykke på "Gem" for at aktivere funktionen. Klimaanlægget når automatisk dine indstillinger på det valgte tidspunkt.



Reservation ►



"Electricity Management" (Elektricitetsstyring) Understøttes ikke.



"Electricity Monitoring" (Elektricitetsovervågning) Understøttes ikke.

# Klimaanlægsbetjening

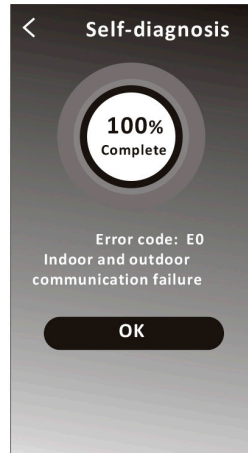
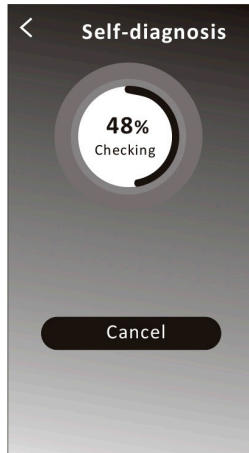


"Self-diagnosis"

(Selvdiagnose) Klimaanlægget diagnosticerer automatisk evt. fejl og angiver fejlkoden og problem-beskrivelsen, hvis det er muligt.



Selv  
diagnose ▶



"8°C Heat"

(Frostsikring) Denne funktion hjælper med at holde rumtemperaturen over 8°C. Læs mere om funktionen i manualen til fjernbetjeningen.




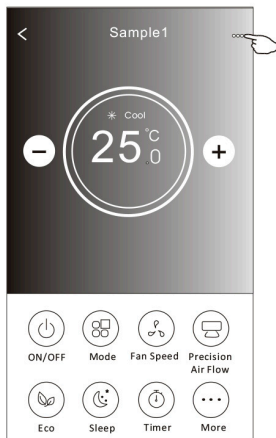
"Self clean"

(Selvrensning)

# Klimaanlægsbetjening

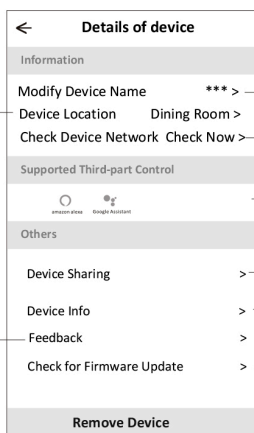
## Enhedsdetaljer og styring

Tryk på  og gå ind på skærmen med enhedens detaljer. Her kan du få nogle nyttige oplysninger og dele enheden til andre konti. Kontroller følgende billeder og instruktioner omhyggeligt.



Tryk for at ændre enhedens placering til et andet rum

Giv feedback vedr. problemer eller forslag til forbedringer til app-administratoren.



Tryk for at ændre navnet på enheden

Tryk for at kontrollere netværkets status

Tryk for at få instruktionen til at forbinde Amazon Alexa eller Google Assistant

Tryk for at dele enheden med en anden konto

Tryk for at kontrollere det virtuelle ID / Wi-Fi-navn / IP-adresse MAC-adresse / tidszone / Wi-Fi enkelt styrke

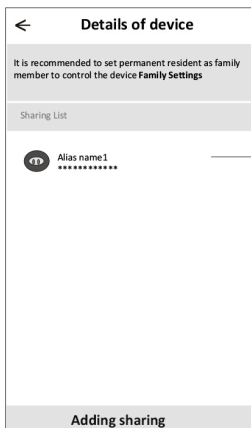
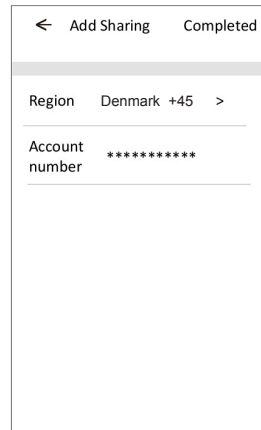
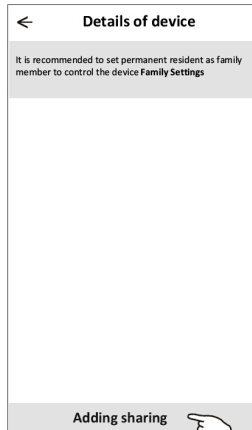
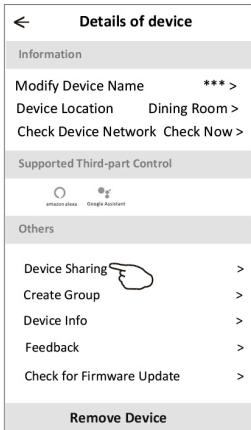
Kontroller og opdater firmware

Tryk for at fjerne enheden fra appen.

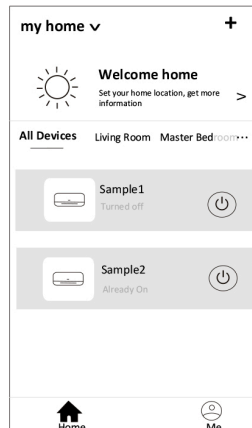
# Klimaanlægsbetjening

## Hvordan deler man enhederne til andre konti?

1. Tryk på "Device sharing" / "Enhedsdeling".
2. Tryk på "Tilføj deling".
3. Vælg regionen, og indtast den konto, du vil dele.
4. Tryk på "Completed" / "Fuldført". Kontoen vises på din delingsliste.
5. De nye medlemmer skal trykke på startskærmen og skubbe ned for at opdatere enhedslisten. Enheden vises på listen.

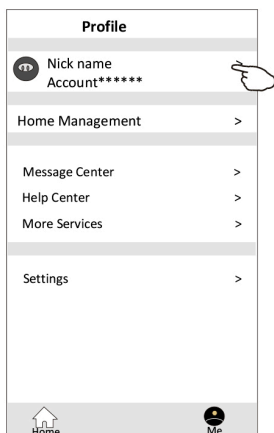
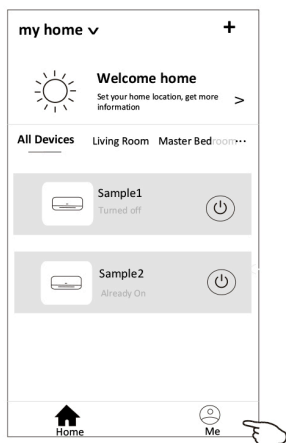


Hold i omkring 3 sek.,  
hvis du ønsker at slette  
delingskontoen.



# Klimaanlægsbetjening

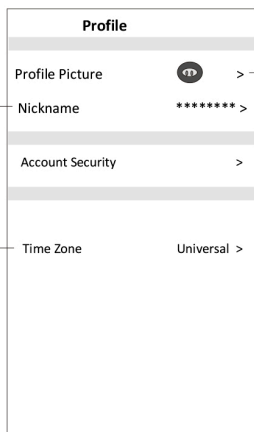
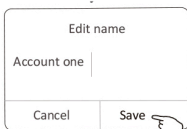
## Kontoprofilindstilling



### Bemærk:

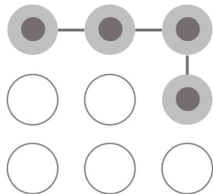
Den første registrerede telefon er hovedbetjeningen. Andre telefoner kan tilkobles via deling fra hovedbetjeningstelefonen. Forskellige delekonti skal tilhøre det samme land.

Du kan ændre navn på din konto

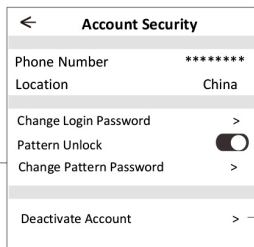


Vælg et billede til din konto

Vælg tidszone



Indstil et mønsteradgangskode til app



Skift adgangskode

Aktivering eller deaktivering mønsteradgangskoden

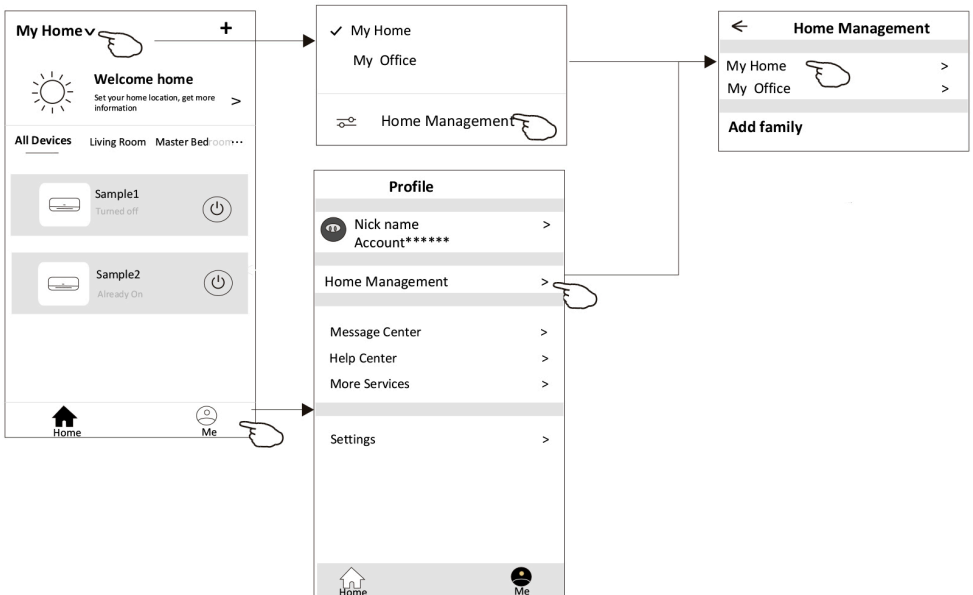
Hvis du deaktiverer kontoen vil alle data vil blive slettet.



# Klimaanlægsbetjening

## Hjem (familie) styring

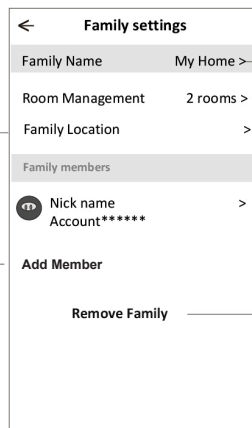
1. Tryk på "My Home" i venstre øverste hjørne af startskærmen og vælg "Home Management" / "Hjemmestyring". Eller tryk på "Me" / "Mig", og tryk på Hjemmestyring.
2. Tryk på en af grupperne på listen og gå ind på skærmen Familieindstillinger.



3. Indstil familien som følgende:

Åbn kortet automatisk, så kan du indstille placeringen

Tilføj en anden konto i denne familie for at kontrollere enheden



Tryk for at omdøbe familienavnet

Tryk for at komme ind i Room Management / Rumstyring

Tryk for at indstille et navn og vælge billede til familiemedlemmet

Fjern familien fra din konto

Beskrivelse	Årsagsanalyse
Klimaanlægget kan ikke konfigureres	<ol style="list-style-type: none"><li>1. Kontroller, at den mobilforbundne Wi-Fi-adresse og adgangskoden er korrekt.</li><li>2. Kontroller klimaanlægget under konfigurationsstatus.</li><li>3. Er der en firewall eller andre restriktioner, som hindrer konfigurationen.</li><li>4. Kontroller, at routeren virker normalt.</li><li>5. Sørg for, at klimaanlæg, router og mobil virker inden for signalområdet.</li></ol>
Mobiltelefonen kan ikke betjene klimaanlægget	<p>Softwareskærm: Identifikation mislykkedes. Det betyder, at klimaanlægget er blevet nulstillet, og mobiltelefonen har mistet sin betjeningstilladelse. Du skal forbinde med Wi-Fi for at få tilladelse igen. Forbind med det lokale netværk og opdater. Hvis det stadig ikke virker, skal du slette klimaanlægget og opdatere.</p>
Mobiltelefonen kan ikke finde klimaanlægget	<p>Softwareskærm: Klimaanlægget er offline. Kontroller, at netværket virker.</p> <ol style="list-style-type: none"><li>1. Klimaanlægget er blevet rekonfigureret.</li><li>2. Klimaanlægget har ingen strøm.</li><li>3. Routeren har ingen strøm.</li><li>4. Klimaanlægget kan ikke forbinde med routeren.</li><li>5. Klimaanlægget kan ikke forbinde med netværket via routeren (under fjernbetjeningstilstand).</li><li>6. Mobiltelefonen kan ikke forbinde med routeren (under lokal betjeningstilstand).</li><li>7. Mobiltelefonen kan ikke forbinde med netværket (under fjernbetjeningstilstand).</li></ol>

# Meddelelse

## FCC-advarsel

Denne anordning overholder afsnit 15 i FCC-reglerne. Brugen er underlagt følgende to betingelser: (1) Denne anordning må ikke forårsage skadelig interferens, og (2) Anordningen skal acceptere eventuel interferens, herunder interferens, der kan forårsage uønsket brug.

Eventuelle ændringer eller modifikationer, der ikke er udtrykkeligt godkendt af den ansvarlige part for overholdelse, kan annullere brugerens ret til at bruge udstyret. Bemærk: Dette udstyr er testet og godkendt til at overholde grænserne for en digital anordning i klasse B i henhold til afsnit 15 af FCC-reglerne. Disse grænser er udviklet med henblik på at yde rimelig beskyttelse mod skadelig interferens i en boliginstallation. Dette udstyr genererer brug og kan udstråle radiofrekvent energi og, hvis det ikke installeres og anvendes i henhold til vejledningen, kan det forårsage skadelig interferens med radiokommunikation. Der er dog ingen garanti for, at der ikke opstår interferens i en bestemt installation. Hvis udstyret forårsager skadelig interferens med radio- eller tv-modtagelse, hvilket kan fastslås ved at tænde og slukke for udstyret, opfordres brugeren til at prøve at korrigere interferensen med en eller flere af de følgende foranstaltninger:

- Omdiriger eller flyt modtagerantennen.
  - Øg afstanden mellem udstyret og modtageren.
  - Tilslut udstyret til et andet kredsløb end det, som modtageren er koblet til.
  - Rådfør dig med forhandleren eller en erfaren radio/tv-tekniker for at få hjælp.
- Afstanden mellem bruger og anordning bør ikke være mindre end 20 cm.

## Bemærk

FCC ID: 2AJCLTWAC-TYWFS

Denne anordning overholder afsnit 15 i FCC-reglerne.

Brugen er underlagt følgende to betingelser:

- (1) Anordningen må ikke forårsage skadelig interferens, og
- (2) anordningen skal acceptere eventuel interferens, herunder interferens der kan forårsage uønsket brug.

*Med forbehold for trykfejl.  
Kan ændres uden forudgående varsel.  
Se seneste version på [www.andersen-electric.com](http://www.andersen-electric.com)*

ANDERSEN  

---

Electric

Saltebakken 29, DK-9900 Frederikshavn. Telefon +45 7020 4043, [www.andersen-electric.com](http://www.andersen-electric.com)