

CEDRAL

- ✓ *minimalt vedligehold*
- ✓ *fabriksmalet*
- ✓ *let at montere*

Monteringsvejledning Cedral Lap

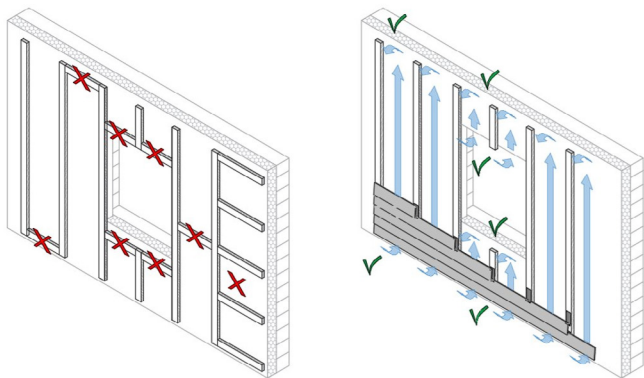
www.cedral.dk

08/2021



I. GENERELT

Denne montagevejledning omhandler montage af Cedral Lap som udvendig vægbeklædning på underlag af en ventileret trækonstruktion. Der gives en række basale principper i denne vejledning, som skal følges i al montage af Cedral Lap. For løsninger, der ikke er beskrevet i denne montagevejledning, bedes du kontakte din trælasthandel. Cedral Lap kan anvendes sammen med Cedral Board som stern/vindskeder og underbeklædning.



Vigtig information!

Cedral Lap SKAL monteres på afstandsliister, som sikrer en ventileret konstruktion. Der skal være uhindret luftindtag i bunden, luft bag plankerne, og luftudtag i toppen. For at opnå en korrekt udført montage, skal alle disse forudsætninger være opfyldt. Læs denne montagevejledning for yderligere information.

INDHOLD

1. Generelt	3
2. Grundlæggende montageinformation	6
3. Håndtering på pladsen	8
4. Opbygning af underkonstruktion	8
4.1 Dilatationsfuger	10
5. Underlag for vandret montage	11
5.1 Montage på lodret underkonstruktion	11
6. Vandret montage	12
6.1 Montage med skruer	14
6.2 Montage med søm	15
6.3 Vigtigt	16
7. Øvrig montage	19



8. Underlag for lodret montage	20
9. Lodret montage	20
10. Montageidéer	21
11. Profiler og Tilbehør	23
11.1 EPDM-bånd	23
11.2 Hjørneløsninger	24
11.3 Cedral vindueslysning	25
12. Cedral Lap på stern, udhæng osv.	26
13. Værktøj og bearbejdning	27
14. Sikkerhed ved arbejde med fibercement	28
15. Cedral Lap tilbehør	29



Denne montagevejledning omfatter følgende materiale:

Cedral Lap: **10x190x3600 mm**. Dækbredde er 160 mm ved 30mm overlap.

Cedral er et fibercementprodukt med en industrilakeret overflade.

Forbrug ved overlap på 30 mm og en c/c afstand på 600 mm:

■ Cedral Lap	1,74 stk/m ²
■ Befæstigelse	12,5 stk/m ²
■ EPDM bånd	0,4 m/m ²

Produktdata, sikkerhedsdatablad, garantibeskrivelse og miljødeklaration findes på www.cedral.dk

2. GRUNDLÆGGENDE MONTAGEINFORMATION

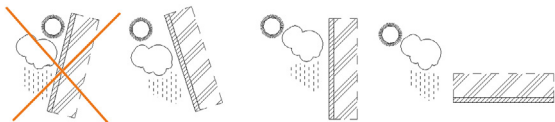
Montagevejledningen er gældende for montage op til en specificeret højde og maks. vindsug i en given vindzone. I visse vindzoner kan det være nødvendigt at reducere understøtningsafstanden.

Maks. centerafstand mellem understøttende lægter er afhængig af vindlasten og hvor på bygningen Cedral monteres.

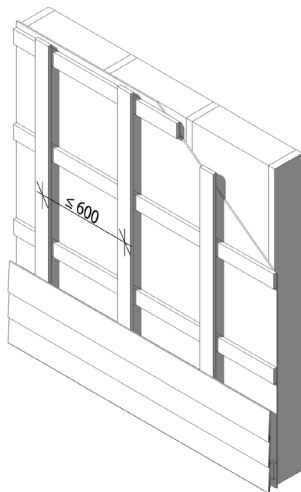
	Maks. centerafstand mellem lægter		
	Indland: 0-10 m	Indland: 10-20 m	Kyst: 0-20 m
Bygningshøjde			
Midterarealet af facaden	600 mm	600 mm	500 mm
Randzoner min. 1 m fra hjørnet.	500 mm	400 mm	400 mm
Enkelt spænd	500 mm	400 mm	400 mm

Randzoner er min. 1 m fra hjørnet. For særligt udsatte bygninger bør dette dog øges til 3 m. Hvor de angivne vindlaster ikke kan overholdes, skal understøtningsafstandene beregnes af en ingeniør:

Cedral Lap kan monteres som lodret facade og som vandret loft, men må aldrig have hældning mod himlen.



Max. c/c afstand på 600 mm for facadebeklædning og max. 400 mm for vandret loft. Kan dette ikke overholdes, bør en ingeniør inddrages. Min. bredde 50 mm for mellemunderstøtninger og 100 mm ved samlinger mellem to planker:

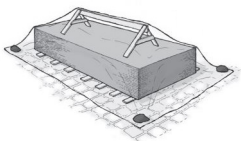


3. HÅNDTERING PÅ PLADSEN

Plankerne skal ved modtagelse, afsættes på plant, tørt underlag, og kontrolleres for fugt/vandindtrængen.

Ved eventuel opbevaring inden montage, skal plankerne beskyttes mod fugt ved ventileret overdækning med presenning - helst også under tag.

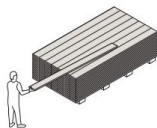
Plankerne bæres altid på højkant.



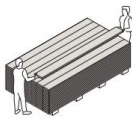
Pallen stilles altid på et plant underlag

Skal altid beskyttes mod vejret

Afdækkes altid med presninger, helst indendørs



Træk ikke plankerne af stakken



Planker skal altid løftes af pallen



Bæres altid på kanten - ikke på fladen

4. OPBYGNING AF UNDERKONSTRUKTION

Cedral Lap vandret klinkbeklædning skal altid monteres på lodrette afstandslister med en min. tykkelse på 25 mm. Cedral Lap kan monteres med skruer eller søm. Skruer kan fås som løse eller på bånd. Ved sømning skal sømpistol anvendes.

Hvis der anvendes en vindspærredug bagved underkonstruktionen, skal det sikres at denne er stramt monteret og ikke buler ud, så den forhindrer luftgennemstrømningen bagved plankerne. Det anbefales at benytte fast vindspærre, som Windpanel Standard eller Windpanel Premium.

Afstandsliste ved mellem understøtninger	Min. 25 x 50 mm
Understøtninger under samlinger i beklædningen	Min. 25 x 100 mm

Ovennævnte mål på underlag for Cedral Lap er baseret på en maks. skrueafstand til det bagvedliggende underlag på maks 600 mm. Hvor plankerne udsættes for potentiel belastning f.eks. boldspil eller lign. anbefales lægteafstand på 300 mm. Der anvendes konstruktionstræk I 8 eller bedre.

Cedral Lap monteres altid med et ventileret hulrum bag plankerne, så der er et luftindtag/-udtag ved henholdsvis bund og top af facaden. Afstand fra terræn til nederste planke skal være min. 150 mm, for at undgå opsprøjt og for at sikre tilstrækkeligt luftindtag. Cedral planker må aldrig monteres således, at de er i kontakt med jorden.

Ventilationsåbningens top og bund min. 100 cm²/løbende meter jævnt fordelt, svarende til en sprække på 10mm.

Bygningshøjde	0-20 m
Min. dybde ventileret hulrum	25 mm

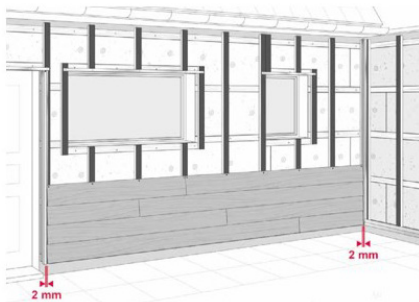
4.1 Dilatationsfuger

Der er forskellige måder at tage hånd om plankernes udvidelse på.

1. Montage med Cedral Lap med tætte samlinger kan udføres på facader op til 10 m længde uden afbrydelser; overstiger facaden 10 m udføres der dilatationsfuger på min 5 mm luft per: 10 meter.
2. Monteres Cedral Lap med 2-3mm luft i alle endestød, er yderligere dilatationsfuger ikke nødvendige.

Dilatationsfuger i den bagvedliggende konstruktion skal altid føres igennem i Cedral-beklædningen.

5. UNDERLAG FOR VANDRET MONTAGE

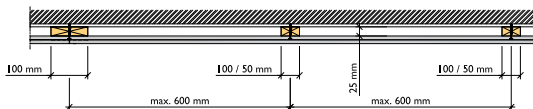


2-3mm er minimumkrav, men oftest monteres planker med 5mm luft ved start og slut, da dette giver et pænere finish.

Profiler monteres, før montagen af Cedral Lap påbegyndes.

5.1 Montage på lodret underkonstruktion

Der skal altid være min. 25 mm lodret ventileret hulrum mellem vindspærren og Cedral Lap-beklædningen, for at sikre en lodret ventilation nedefra og op.

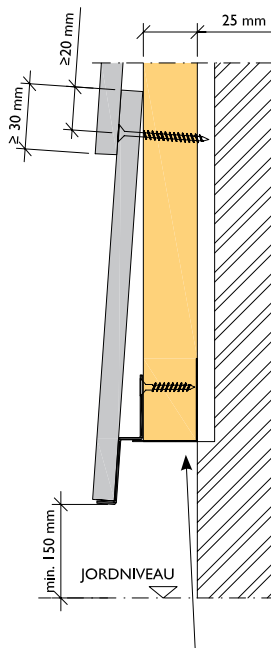


6. VANDRET MONTAGE

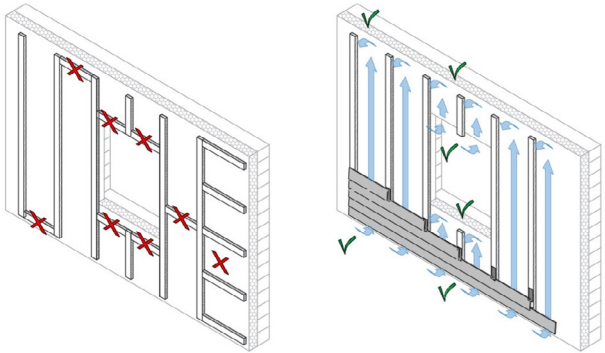
Montagen starter ved facadebund med montage af en Lap startprofil. Startprofilen danner underlag for første planke, så den får den korrekte hældning på 4°.

Montagerækkefølge:

1. Monter lodret forskalling, minimum 25mm dyb.
2. Montér perforeret sokkelsikring nederst og øverst på forskallingen.
3. Sokkelsikring skal ligeledes monteres under og over vinduer, samt over døre.
4. Montér lodrette profiler – som udvendige og indvendige hjørner.
5. Montér eventuelt vinduesprofiler – sålbænk og sider: Drypnæsen øverst, skal op under forskallingen. Se afsnit 11.3.
6. Montér Cedral Lap startprofil. Denne bærer første plankes underkant, og sørger for korrekt hældning på 4°. Startprofilen kan også anvendes over vinduer og døre.
7. montér Cedral Click planker.



Ventileret sokkelsikring skal monteres i bunden af alle konstruktioner, for at undgå indtrængning af skadedyr.



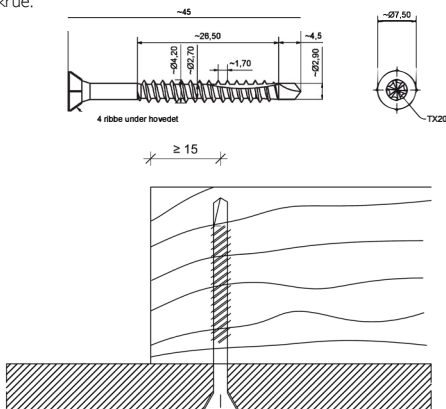
Ventilationen er altid lodret, dvs., at der altid skal være et indtag foroven og et udtag foroven. Hvor ventilationen afbrydes af vinduer eller elementer på facaden, skal der etableres udgang under; og indgang over:

Udluftsventiler fra tørretumblere, gasfyr og lignende skal udføres, så dampen herfra ikke opfugter beklædningen.

6.1 Montage med skruer

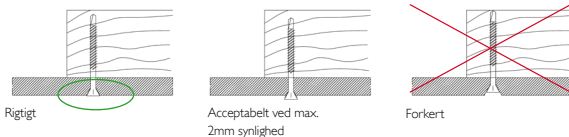
Skjult montage

Cedral kan monteres med rustfri A2 skruer med konisk hoved til undersænkning. Hovedets underside skal have ripper til fjernelse af materiale, som Cedrals SQD skrue.



Kantafstande og dimensioner skal respekteres.

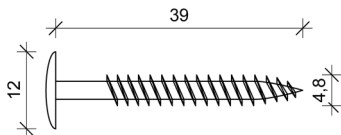
Skruehovedet må ikke skrues for langt ind i planken. Korrekt dybde er fra 2 mm uden for planken til plan med planken.



Synlig montage

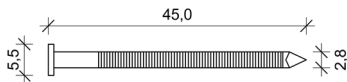
Hvis skruerne er synlige, skal der anvendes i-fix facadeskruer med indfarvede hoveder. Skruerne er A2 rustfri. Ved en afstand på mindst 10 km fra kysten, giver påvirkningen med havsalt ikke anledning til at anvende A4. Tæt på havet vil påvirkningen fra svovldioxid typisk være lille, så er man 1-10 km fra kysten, og bliver skruerne jævnligt afvasket af regn eller ved rengøring, kan man anvende rustfrie skruer i A2 – hvis skruerne ikke rengøres jævnligt bør man anvende A4. Er afstanden til kysten 250-1000 m bør man altid anvende A4.

Skruelængde ét lag Cedral Lap	33-39 mm
Skruelængde ved to lag Cedral Lap	60 mm



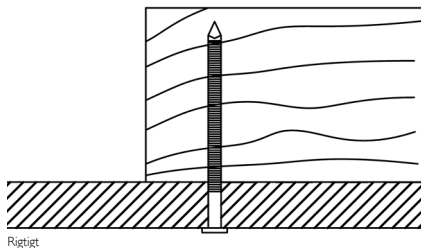
6.2 Montage med søm

Cedral Lap kan monteres med A2 rustfri stålsøm i følgende størrelse.

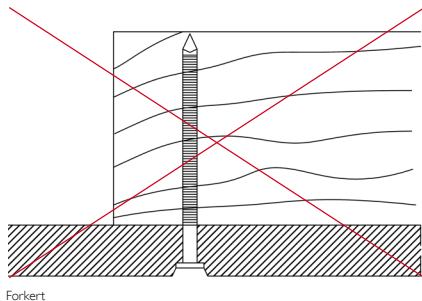


6.3 Vigtigt

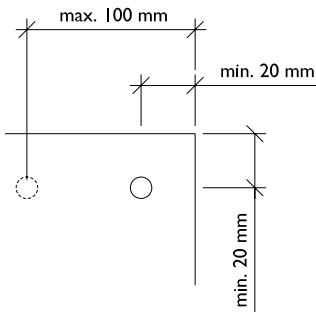
Det er vigtigt at sikre sig, at plankerne er trukket ind til forskallingen, når der arbejdes med sømpistol, da træets tæthed kan variere meget, og sømmet dermed ikke altid trækkes godt nok til. Hvis sømmene ikke trækker planken tilstrækkelig til, kan det medføre at plankerne klaprer:



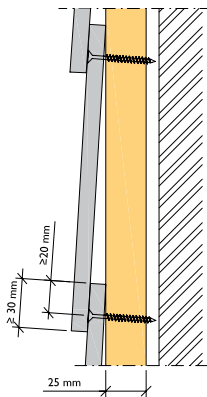
Sømhovedet må ikke gennembryde plankens overflade. Gennembrydning af overfladen svækker befæstigelsen væsentligt.



Cedral Laps ender fastgøres altid på forskalling. Følgende minimumsafstande til kanter skal overholdes.



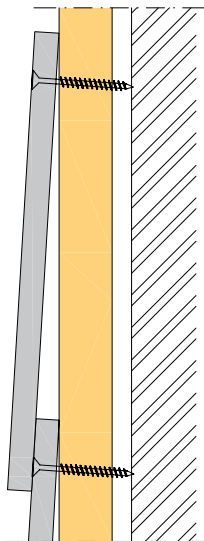
Afstanden fra plankens hjørne til skrue skal være min. 20 mm lodret og vandret.



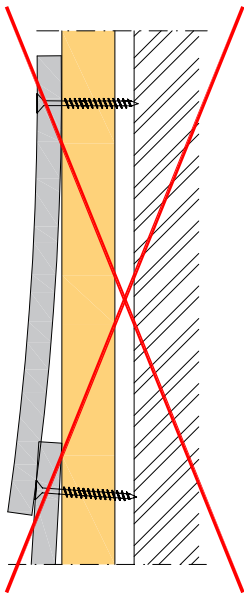
Ved plankeender anbefales det at forbore med 4 mm bor.

Sømmes/skydes plankerne op, skal afstanden til plankens ende være min. 35mm.

Fæstemidlerne skal være vinkelret på plankerne og på en måde, så Cedral Lap plankerne ikke bøjes eller skades.

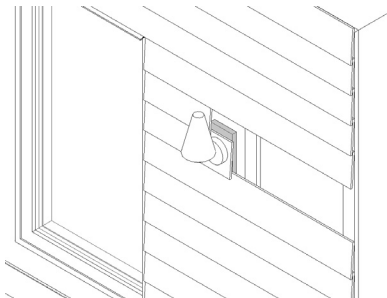


Rigtigt



Forkert

7. ØVRIG MONTAGE



Hvor lamper eller andet monteres på facaden, skal der være egnet underlag bag plankerne, til befæstigelse af emnet.

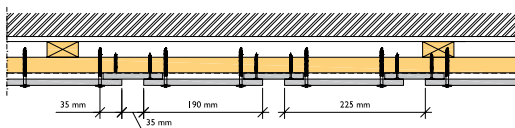
Huller gennem Cedral plankerne, skal være minimum 5mm større end skruediameter.

Udluftningsventiler fra tørretumblere, gasfyr og lignende skal udføres, så dampen herfra ikke opfugter beklædningen.

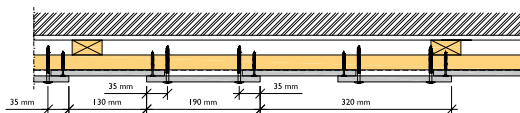
8. UNDERLAG FOR LODRET MONTAGE

Cedral Lap monteres lodret med 30 mm overlap, og 35 mm fra kant til skrue. Det vil ved lodret montage altid være nødvendigt med en krydsforskalling for at sikre ventilation bag beklædningen. Det ventilerede hulrum vil her være mellem de lodrette lægter, hvor de vandrette lægter danner underlag for Cedral Lap.

I på 2 halve



I på 2



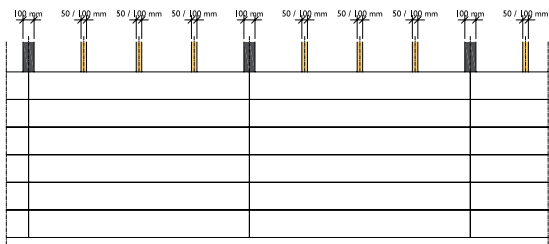
9. LODRET MONTAGE

Første planker monteres med SQD skrue eller søm 20 mm fra kant. Det yderste lag er monteret med synlige facadeskruer 35 mm fra plankens kanter. Det anbefales at forbore med et 4 mm bor.

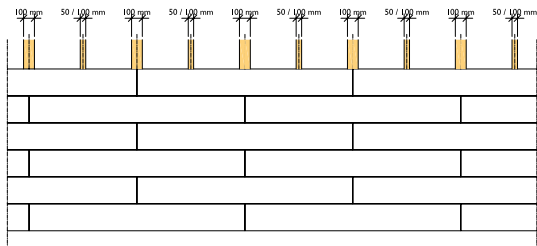
Plankernes ender stødes mod hinanden. Alle længdesamlinger udføres på en min. 100 mm lægte eller forskalling.

10. MONTAGEIDEER

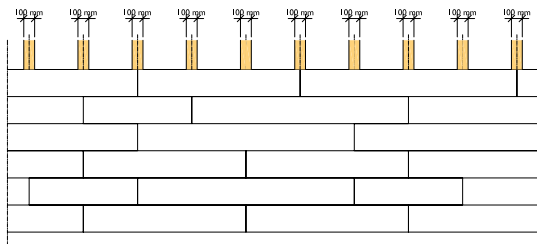
Cedral Lap kan monteres som illustreret nedenfor:



Sammenfaldende fuger



Halv forbandt

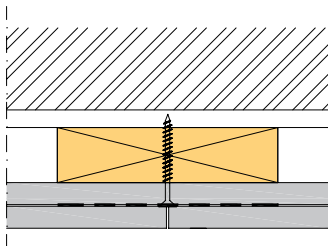
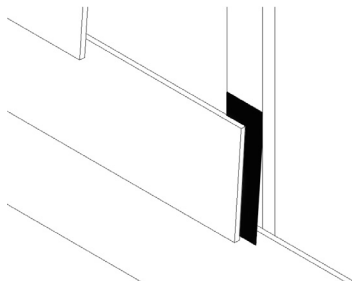


Frit forbandt

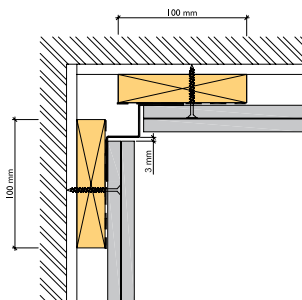
II. PROFILER OG TILBEHØR

II.1 EPDM-bånd

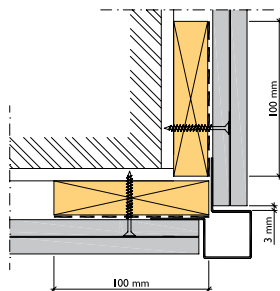
EPDM-båndet skal dække hele lægten/forskallingen. Cedral Lap monteres med enderne mod hinanden. I og altid over en understøttende lægte under samlingen. Den underliggende lægte beskyttes mod indtrængende vand med fladt EPDM-bånd.



11.2 Hjørneløsninger



Indvendigt hjørne

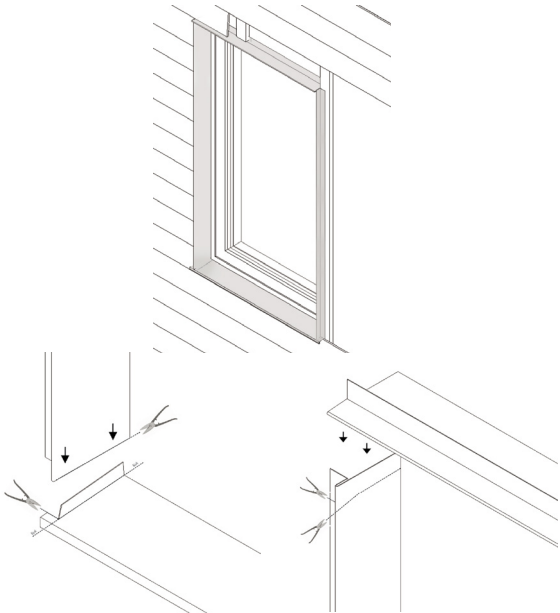


Udvendigt hjørne

Hjørneprofiler skal have et min. 100 mm bredt underlag.

11.3 Cedral vindueslysning

Cedral vindueslysning består af 3 aluprofiler der meget enkelt kan tilpasses og samles omkring vinduerne. Vandnæsen over vinduet monteres bag ved afstandslisten. Sålbænk monteres med 5 gr. hældning. Der skal være min. 10mm ventilation under sålbænken, så facaden under sålbænken kan udluftes. Sål-bænken skal gå 20mm ud over forsiden af Cedral plankerne. Vandnæsen over vinduet monteres bag forskallingen, sideinddækningerne monteres uden på forskallingen. Vandnæse og sideinddækninger kan også anvendes til inddækning omkring døre.

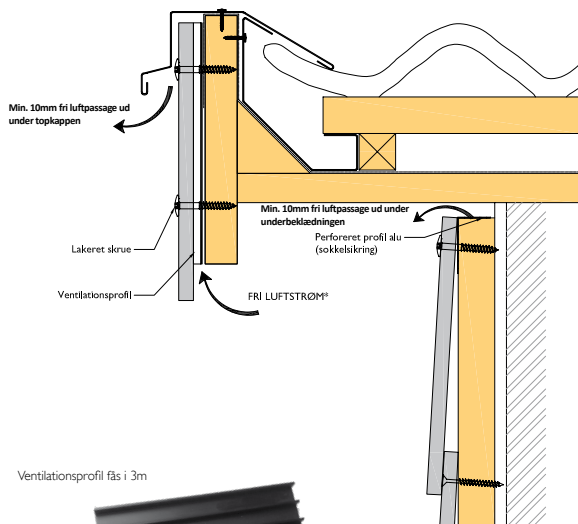


12. CEDRAL LAP PÅ STERN, UDHÆNG OSV.

Når Cedral Lap monteres på stern med en højde på maks.

500 mm, kan det ventilerede hulrum reduceres til 6 mm.

Dette gøres lettest ved at anvende en Cedral ventilationsprofil på underlaget for stembeklædningen. Underlaget kan være nyt eller eksisterende gammel beklædning.



13. VÆRKTØJ OG BEARBEJDNING

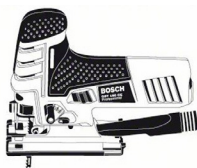


Støv fra bearbejdning af plankerne fjernes fra plankerne umiddelbart efter. Dette kan gøres med støvekost og mikrofiberklud. Der er en del aktivt cement i støvet, som kan brænde fast på plankerne ved selv meget lave fugtpåvirkninger.

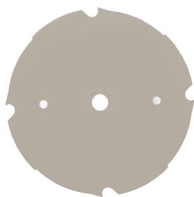
Cedral Lap kan bearbejdes med almindeligt hånd- og el-værktøj. Til mindre projekter kan plankerne skæres med håndsav. Vi anbefaler dog at anvende el-værktøj, da det giver et pænere snit. Til større opgaver bør man anvende fibercementklinger til el-værktøjet.



Afkortersav



Stiksav



Fibercementklinge



Fibercementklinge

MALING AF SKÅRNE KANTER

Skårne kanter kan males med Cedrals maling til skårne kanter. Kanter males udelukkende af æstetiske grunde, og kan derfor undlades. Plankerne skal være rene, tørre og fri for støv. Luft temperatur skal være over 7 grader. Luftfugtighed mellem 60-85%.

Bemærk kantmaling er KUN til skærekanter, og kan IKKE anvendes til maling/reparation på plankernes forside.

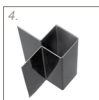
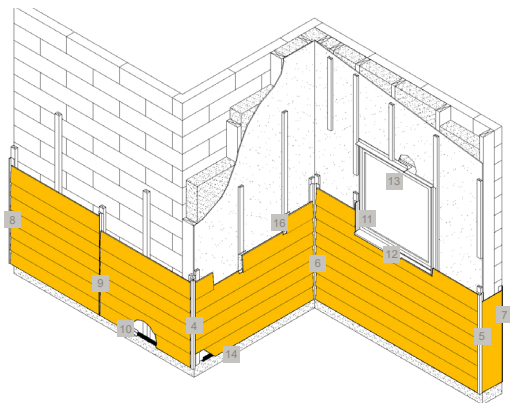
Det anbefales at slibe overfladen let og rengøre den grundigt, inden kanterne males.

14. SIKKERHED VED ARBEJDE MED FIBERCEMENT

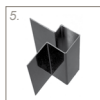
Ved bearbejdning med el-værktøj vil der opstå støv, som indeholder sand og cementpartikler, der kan irritere øjne og luftveje. Derfor bør man ved bearbejdning anvende beskyttelsesbriller og støvmaske. Det anbefales også at anvende el-værktøj med udsugning på. Indånding af store mængder fiberce-mentstøv er sundhedsskadeligt. Anvendelse af langsomtgående el-værktøj kan reducere udviklingen af støv.

For yderligere information, se sikkerhedsdatabladet på www.cedral.dk

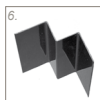
15. CEDRAL LAP TILBEHØR



4. Udv. hjørne



5. Udv. asym. hjørne



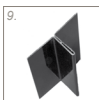
6. Indv. hjørne



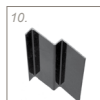
7. Enkel endekant



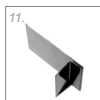
8. Dobbelt endekant



9. Samleprofil



10. Startprofil



11. Sideinddækning



12. Sålbank



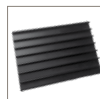
13. Vandnæse



14. Sokkelsikring



16. EPDM-bånd



11. Ventilationsprofil



11. Montørhjælper



11. Maling til skærekanter

Alle aluminiumsprofiler fra Cedral leveres i korrosionsklasse C3 svarende til branchestandarden for aluprofiler brugt i dansk byggeri.

