

Mestertips

Beregning af tagfladen

Når tagfladen/afvandingsarealet skal beregnes, er det som regel let at måle længden af huset (A). Det kan være lidt mere besværligt at måle afstanden fra tagfod til tagryg (B), men det kan gøres på følgende måde: Mål længden på den synlige del af en af de nederste tagsten eller tagplader. Tæl herefter hvor mange tagsten/tagplader der er fra tagfod til tagryg. Gang dette antal med længden på tagstenene/tagpladerne, så har du B-målet, som du skal bruge til at beregne afvandingsarealet - uden at skulle en tur på taget. (Se evt. illustration side 21).

Tagrender med fald

Hvis du vil lave fald på tagrenden, kan du lægge rendejernene op ved siden af hinanden og tegne faldet med en tusch. Er der mere end ét nedløb, deles faldet op, så der er lige meget fald til begge nedløb. Det er en god ide at nummerere rendejernene et sted, hvor det ikke kan ses efterfølgende. Så er du sikker på, at du opsætter dem korrekt første gang.

Afkortning af tagrende og rør

Plasttagrender afkortes med en nedstryger eller fintandet sav. Tagrender af metal skal afkortes med en nedstryger. Brug aldrig en vinkelsliber eller rundsav. Hvis du har mulighed for det så anvend de afkortede ender ved samlingerne, så de vinkelrette ender bruges ved endebundene. Ved overskæring af render kan et løst samlestykke påsættes som skæreskabelon.

Opbevaring af tagrendelim

Er limen meget kold, kan den være svært at presse ud af tuben/patronen, så opbevar den derfor et lunt sted inden brug. Hvis limen ikke er brugt helt op, kan du sætte en skruer i tuden, således at den ikke udtørres.

Rensning af limfladerne

Metal tagrender

(aluzink/stål/zink/kobber): Limflader skal aftørres/afrenses med Plastmo Wipes for at opnå tilstrækkelig god vedhæftning af lim.

Plast tagrender: Limfladerne aftørres med tør klud.

Montering af endebunde

Tagrenden skal kunne give en smule efter, når den klikkes i rendejernene. Endebundene stabiliserer tagrenden. Derfor er tagrenden mere fleksibel uden endebunde. Så det er normalt lettere først at montere endebundene, efter at du har lagt tagrenden op i rendejernene.

Montering af tudstykker

Det er en god ide at montere tudstykket, når du har skåret hullet, og inden du lægger renderen op i rendejernene – især hvis pladsen er trang.

Klip hul til nedløbet

I stedet for at skære to tværsnit i tagrenden, når der skal laves hul til nedløbsrøret, kan man klippe det ud med en pladesaks. Hullet mærkes af med en tusch. Herefter bores et hul i tagrenden, så man kan komme til med saksen. Klip herefter langs afmærkningen.

Plastrørholdere i murstensvæg

Plastrørholdere må ikke monteres i fugerne mellem murstenene. Det bedste og mest holdbare resultat opnås, hvis de monteres i selve murstenen for at sikre, at de altid giver korrekt støtte og holder nedløbsrøret på plads. Følg monteringsvejledningen på rørholder emballagen, så ekspansion i røret er mulig.

Vedligeholdelse

Plastmo Tagrender er vedligeholdelsesfrie, men med tiden kan tagrenderne blive snåv-sede af vind og vejr, hvilket tydeligst ses på lyse plasttagrender. Til udvendig rengøring af plasttagrender anbefaler vi almindeligt vand og sæbe og en blød børste eller lignende.

Maling

Har du udvendige plasttagrender, som du ønsker skal falde så meget ind i omgivelserne som muligt, kan sternbrættet males i samme farve som selve tagrenden. Nedenfor er angivet de farvekoder, der giver et resultat tættest på tagrendernes farve, og som din lokale leverandør skal bruge, når malingen blandes.

Sort: NCS 8502-B

Hvid: NCS 0502-Y

Grå: NCS 3500

Grafit: NCS 7502-B

Brun: NCS 8010-Y70R

Bemærk!

Zink, aluzink, stål og stål plus tagrender er en dårlig kombination med undertagspap uden tagdækning (tagplader, overpap el. lign.).

Når underpap udsættes for UV-lys fra solen sker en nedbrydning og syredannelse, der virker nedbrydende på zink, aluzink, stål plus og stål. Ved anvendelse af overpap beregnet for sollys eller anden form for beskyttelse, er der ingen risiko for nedbrydning af tagrenden.

Ligeledes kan der opstå galvanisk korrosion som følge af vandnedrivning fra bly, kobber eller trykimprægneret træ. Visse tagbeklædninger af træ kan udvikle syre. Kontakt os hvis du har tagbeklædning af træ.

Montering – ny tagrendeløsning

Det skal du bruge:

- Tommestok
- Plastmo skruer til montering af konsoller eller rendejern
- Snor
- Nedstryger eller fintandet sav
- Tusch

- Tør klud ved plast.
Plastmo Wipes ved metal
- Plastmo Tagrendelim
- Rendejernsbukker (kun ved brug af rendejern)
- Skruetrækker eller skruemaskine
- Evt. Plastmo Monteringsbeslag

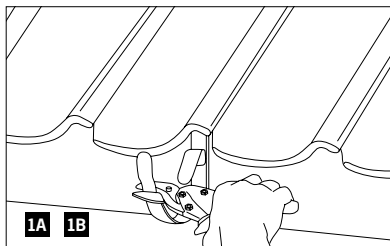
Husk:

Plast tagrender: Inden limning aftørres emner med en tør klud.

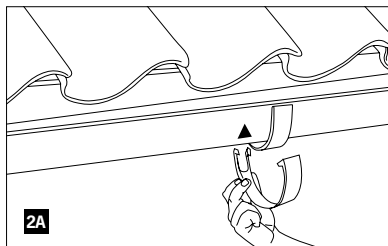
Metal tagrender (aluzink/stål/zink/kobber): Inden limning renses limfladerne for fedt eller olie med Plastmo Wipes.

Hvor intet andet er angivet, gælder vejledningen for både plast og metal tagrender.

Renovere eksisterende tagrendeløsning

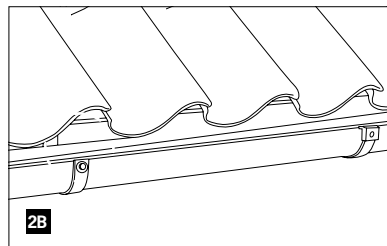


Først afmonteres de gamle tagrender. Opret herefter rendejernene. Forfjrede klippes af plant med overkanten af rendejernene. Hvis der allerede sidder Plastmo Rendejern, er afklipning ikke nødvendig.



Rendejernskapsler

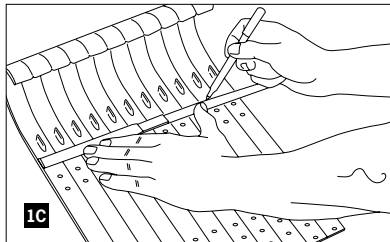
Herefter trykkes kapslen på plads omkring rendejernet.



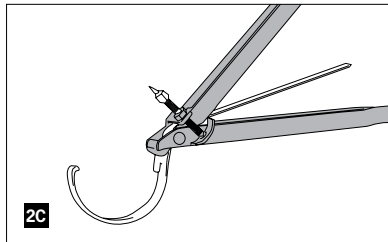
Plastforkrog

Herefter trykkes plastforkrogen på plads omkring rendejernet.

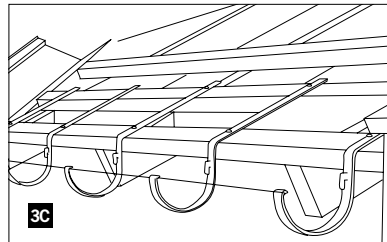
Nye rendejern



Tagrender kan monteres vandret eller med et lille fald mod nedløbsrørene (ca. 2 mm pr. lb. meter). Fald kan laves ved at tegne bukkemærkerne en anelse skråt (se billedet). Lav et bukkemærke min. 10 mm fra bagkrogene. Nummerér rendejernene.



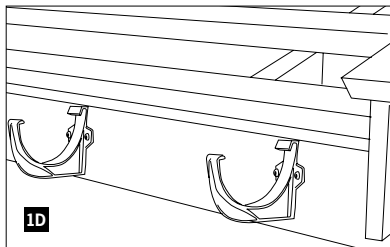
Buk rendejernene med en Plastmo Rendejernsbukker. Rendejernene bukkes i en vinkel, så rendens forkant, efter montering på taget, er ca. 2 mm lavere end bagkanten.



De to yderste rendejern monteres ca. 150 mm fra vindsmeden. Udspænd en snor i forkanten af rendejernene. Fordel de øvrige rendejern med maks. 600 mm afstand. Tag hensyn til nedløbsrørets placering. Rendejernene sættes op efter snoren og fastgøres med Plastmo Skrue eller størst mulige galvaniseret søm (nr. 34/40).

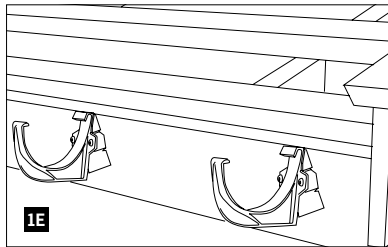
Nye konsoller

Konsoller i Plast eller Stål



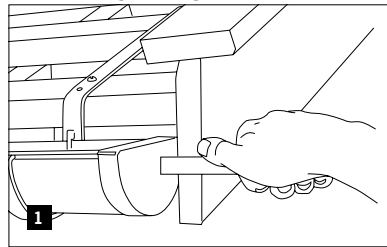
De to yderste konsoller monteres ca. 150 mm fra vindsmeden. Monteres vandret eller med fald (ca. 2 mm/m) mod nedløbsrørene. Udspænd en snor i forkanten af konsollerne. Fordel de øvrige konsoller med maks. 600 mm afstand. Fastgøres med Plastmo Skrue.

Plastkonsoller med trekantkile



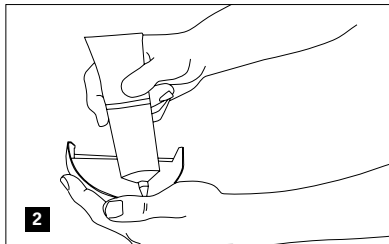
De to yderste trekantkiler monteres ca. 150 mm fra vindsmeden. Monteres vandret eller med fald (ca. 2 mm/m) mod nedløbsrørene. Udspænd en snor i bunden af kilerne. Fordel de øvrige kiler med maks. 600 mm afstand. Montér herefter konsollerne.

Montering af tagrenden

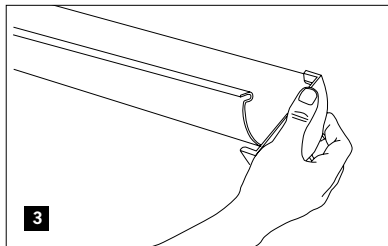


Plast: Ved montering af tagrenden skal der være ca. 25 mm mellem endebunden og vindsmeden/fodblik. Dog kun 5 mm's afstand ved montering på varme dage, da tagrenden udvider sig ved høje temperaturer. **Metal:** Monteres med 5 mm afstand mellem endebund og vindskede/fodblik uanset vejrforhold.

Endebund

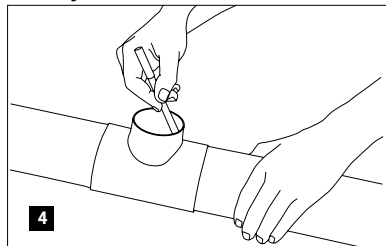


Endebunden påføres Plastmo Tagrendelim i en ca. 5 mm bred stribe.
Monter straks endebunden.



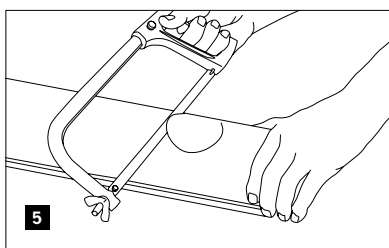
Endebunden hægtes på tagrendens bagkant og drejes op i indgreb med tagrendens forkant. Monter efter at tagrenden er opsat.

Tudstykke



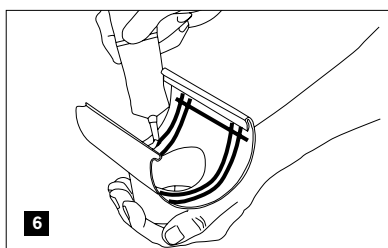
Plast: Monter tudstykket på tagrenden, hvor nedløbsrøret skal være. Tegn tudhullets diameter på tagrenden med en tusch.

Metal: Tudstykket lægges løst på tagrenden for at undgå at ridse tagrenden. Tegn tudhullets diameter på tagrenden med en tusch.

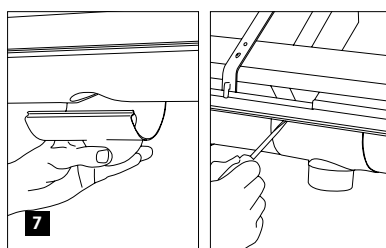


Plast: Med en fintanded sav eller nedstryger saves 2 skråsnit mod hinanden.

Metal: Med en nedstryger saves 2 skråsnit mod hinanden. Der må ikke anvendes vinkelsliber el. lign. til skæring af tagrender eller nedløbsrør. Afgrat kanterne.



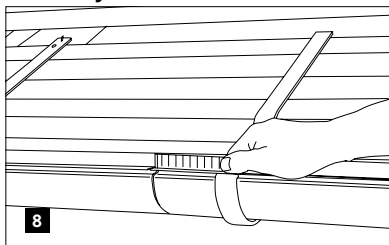
15 mm inde fra hver kant af tudstykket lægges en 5 mm bred stribe Plastmo Tagrendelim. Imellem disse lægges to striber lim på hver side af hullet. Monter straks tudstykket.



Tudstykket hægtes straks på bagkanten af tagrenden og drejes i indgreb med rendens vulst.

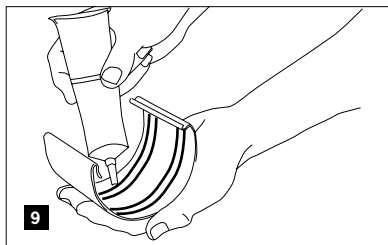
Metal: Brug evt. Plastmo Monteringsbeslag eller en skruetrækker el. lign. til at trykke tudstykket på plads.

Samlestykke

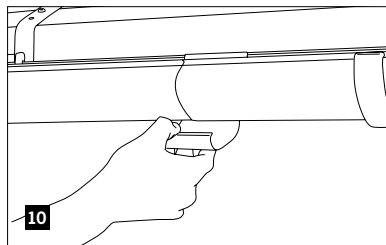


Plast: Plasttagrender bevæger sig ved temperaturpåvirkninger. Derfor skal tagrenden kunne bevæge sig i rendejernene. Tagrendelængderne tilpasses, så der er min. 90 mm til nærmeste rendejern.

Metal: Disse materialer udvider sig ikke i samme grad som plast. Du kan derfor nøjes med 20 mm til nærmeste rendejern.



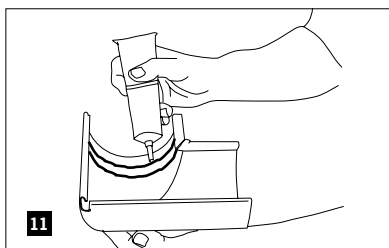
Når to tagrender skal samles, stødes de helt sammen. Samlestykket påføres 4 striber lim i 5 mm bredde. De to yderste striber lægges ca. 15 mm fra kanterne. Monter straks.



Samlestykkerne hægtes på tagrendens bagkant. Sørg for, at samlestykket er hængt på bagkanten af begge tagrender. Derefter drejes samlestykket op i indgreb med tagrendens vulst.

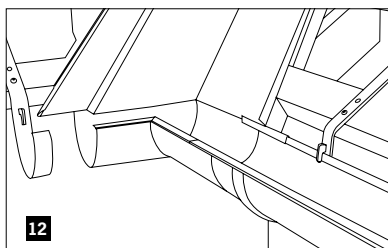
Metal: Brug evt. Plastmo Monteringsbeslag eller en skruetrækker til at trykke samlestykket på plads.

Geringer i Plast, str. 10 & 11 i aluzink, stål plus og stål samt zink i str. 11



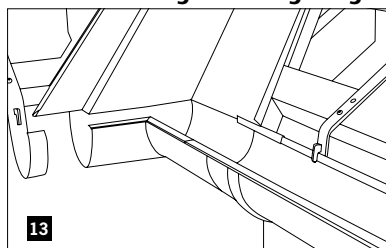
Påfør den ene halvdel af geringen 2 striber lim i en bredde af 5 mm. Monter straks.

Geringer i Plast, str. 10 & 11 i aluzink, stål plus og stål samt zink i str. 11



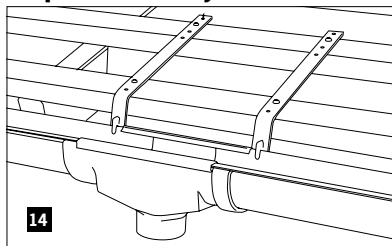
Geringen hægtes på tagrendens bagkant og drejes op i indgreb med tagrendens vulst. Herefter påføres den anden halvdel af geringen lim. Den anden tagrende monteres derefter i geringen.

Geringer i str. 12 i aluzink, stål plus, stål, zink og kobber samt str. 10 i zink og alle 45° geringer



Geringer og tagrender samles med samlestykker. Påfør lim på samlestykkerne som anvist. Rende og gering stødes helt sammen, og samlestykket monteres ved at hægte det på tagrendens bagkant og derefter i indgreb med tagrendens vulst.

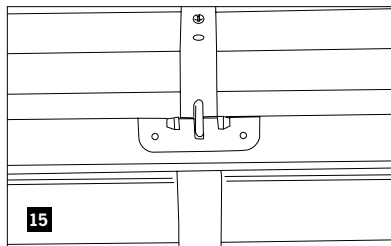
Ekspansionstudsstykke



Montér et rendejern på hver side af ekspansionstudsstykket.

Plast: Før tagrenderne ind i ekspansionstudsstykket til det temperaturmærke, der svarer til temperaturen i monteringsøjeblikket. Ved lodret stern fastgøres tudstykket direkte på stern uden rendejern. **Metal:** Se skema s. 21.

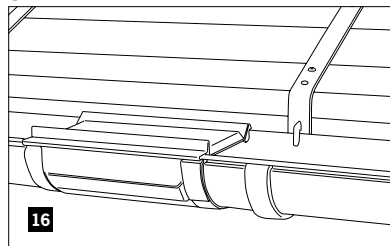
Låsebrik



Plast: Imellem to ekspansionstude monteres en låsebrik. Monteringsvejledning medfølger. Låsebrik pålimes.

Metal: Ombuk på bagkant af renden klippes op omkring rendejernets bagkrog, således at renden fastholdes omkring ét rendejern midt imellem to ekspansionstude.

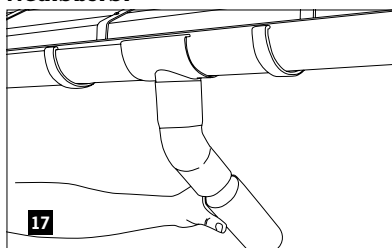
Ekspansionsstykke uden gennemløb



Er afstanden mellem nedløbene mere end 18 m, eller er der mere end 8 m mellem to geringer, monteres et ekspansionsstykke.

Monteringsvejledning medfølger. **Metal:** Se skema s. 21.

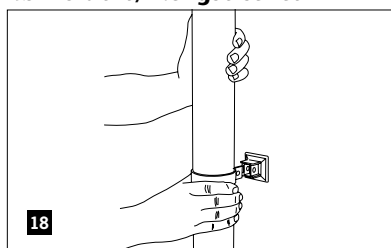
Nedløbsrør



Montér første bøjning på tudstykket og udmål længden på rørstykket til næste bøjning (min. 60 mm).

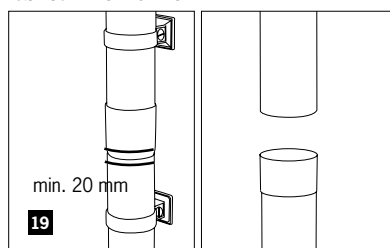
Ved udhæng (over 600 mm) limes den øverste bøjning på tudstykket. Bøjningerne monteres, så der bliver medløb.

Rørholdere/hængselstifter



Den øverste rørholder monteres lige under bøjningerne på nedløbsrøret. Den øverste rørring monteres således, at den spænder omkring røret. Den nederste rørring monteres, så den ikke spænder omkring røret - dette tillader ekspansion i røret. Monteres med en afstand på ca. 2 meter.

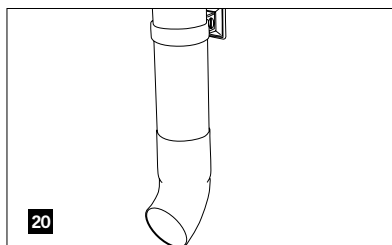
Rørsamlemuffe



Plast: Når to længder rør skal samles anvendes en rørsamlemuffe. Hold min. 20 mm "luft" i bunden af rørmuffen. Montér en rørholder/hængselstift tæt under rørsamlemuffen.

Metal: Nedløb i zink og kobber har indbygget mufteende, der kan bruges til samling af nedløbsrør. Nedløb i stål samles med rørsamlemuffe.

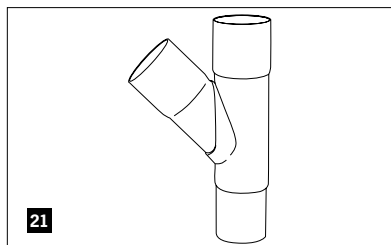
Udkaster



Hvor der ikke findes kloak, benyttes i stedet en udkaster.

Plast: Limes på nedløbsrøret.

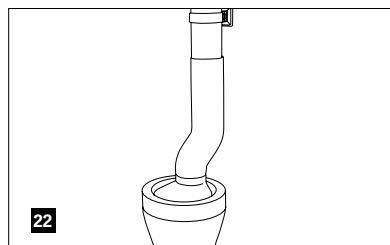
Grenrør



Når to nedløb skal samles og videreføres i et nedløbsrør, benyttes et grenrør.

Metal: Monteres på rørets mufteende eller ved anvendelse af rørsamlemuffe.

Nedførsel med brøndkrave



Plast: Nedløbsrøret føres 100 mm ned i nedførslen, der herefter monteres i brøndkraven.

Metal: Montér først brøndkraven på nedførslen og monter derefter nedførslen på nedløbsrøret. Tryk brøndkraven på plads på kloakrøret.

Stærke samlinger med Plastmo tagrendelim

Fælles for Plastmo Tagrendeløsning er, at uanset materiale limes elementerne sammen. Til dette bruges to forskellige typer Plastmo Lim. Husk altid at rengøre limfladerne. Plast med ren tør klud, metal med Plastmo Wipes.

Plast: Til samling af Plastmo Plast Tagrender bruges en speciel tagrendelim, der "koldsvejser" delene sammen på under et minut. Hærdetiden afhænger af

temperaturen og kan variere fra mellem 2 timer til 1 døgn. Tagrendelimen kan anvendes i fugtigt vejr og i lettere frostvejr ned til -5° C. Her må man dog regne med en lidt længere hærdetid. En tube med 150 ml tagrendelim rækker til samling af ca. 36 meter tagrendesystem.

Aluzink/stål plus/stål/zink/kobber:

Til samling af Plastmo Tagrender i aluzink, stål, stål plus, zink og kobber bru-

ges en specialudviklet Plastmo Lim. Man kan IKKE anvende almindelig silikone til samling af zink-, aluzink-, stål- og kobber tagrender. Hærdetiden for limen er ca. 1 døgn. Limen kan anvendes i fugtigt vejr og i lettere frostvejr ned til -5° C. Her må man dog regne med en lidt længere hærdetid. En tube med 100 ml lim rækker til samling af ca. 24 meter tagrendesystem. En patron med 290 ml lim rækker til samling af ca. 70 meter tagrendesystem.