

Stålcarrport, Kubistisk



TILLYKKE MED DERES NYE KUBISTISKE STÅLCARPORT!

Vi anbefaler at der foretages modtagerkontrol af de leverede dele er som angivet i materialelisten på side 2.

Stålcarpport, Kubistisk

Materialeliste:

Nr.	Stål:	Enhed	Antal	l x b x h (mm)	Formål
1	Ben	Stk.	2	2900 x 120 x 120	
2	Ben med dræn	Stk.	2	2900 x 120 x 120	Placeres i hver side af carporten
3	Spær	Stk.	4		
4	Yderste spær	Stk.	2		Samles med vange. Se billede nr. 16
5	Rem	Stk.	2	300 x 5212	
6	Vange	Stk.	1	300 x 6130	Samles med spær. Se billede nr. 16
7	Rundjern	Stk.	8	300 x 10	Armeringsstål i ben. Se billede nr. 4b
Tag:					
8	16 mm termoplader, røgfartet *	Stk.	5	5862 x 1032 x 16	
9	Ende profil PC-U 16mm	Stk.	2	6300 mm**	
10	Top aluprofiler	Stk.	12	2935 x 55 x 2	Montering af tagplader
11	Gummibånd t/aluprofiler	Stk.	1	36m	Monteres i Top Aluprofiler
12	16 mm drypnæseprofil	Stk.	4	2598	Mont. på termopladeende
13	Stopbeslag	Stk.	12		Monteres i aluprofil
14	Gummibånd	Rl.	1		Overside spær
15	Diffusionsåben tape (38mm)	Rl.	1	11m	Lukning af tagpladeender
Beslag og skruer					
16	Skruer m. borespids i pose	Stk.	150	M5,5 x 70	Mont. af termoplader
17	Skruer m. borespids	Stk.	30	6,3 x 25	Montering spær
18	Bolt	Stk.	12	M12 x 35 A2	Montering rem hjørner
19	Møtrik	Stk.	12	DIN934-M12 A2	Møtrik til rem hjørner
20	Spændeskiver, DIN125-M12 A2	Stk.	12		Montering rem hjørner
21	Bolt	Stk.	16	M12x35 HDG	Montering af rem på ben
22	Spændeskiver, DIN125-M12 HDG	Stk.	16		Montering af rem på ben
23	Bolt, ISO 7380-M12x35 A2	Stk.	12		Montering af Spær til front og bagplade
24	Møtrik, DIN934-M12 A2	Stk.	12		Montering af Spær til front og bagplade
25	Spændeskiver, DIN125-M10 HDG	Stk.	4		Montering af Spær til front og bagplade
26	Bolt, DIN933-M10x30 HDG	Stk.	2		Samling spær og vange. Se billede nr.16
27	Møtrik, DIN934-M10 HDG	Stk.	2		Samling spær og vange. Se billede nr.16
28	Spændeskive, DIN125-M10 HDG	Stk.	4		Samling spær og vange. Se billede nr.16
29	Armeringsstål	Stk.	8	150 x 12	Armering af stålben
30	Bukket aluminium	Stk.	12		Stopbeslag
31	Bor	Stk.	1	5 mm	
32	Bit	Stk.	1	8 mm	
33	Bit	Stk.	1	10 mm	

*Termoplader skal være overdækket for vejrliget indtil montage.

**Tilpasses ved montage

Stålcirport, Kubistisk

Nødvendigt værktøj (følger ikke med):

Svensknøgle/fastnøgle, Loddestok/Vaterpas

Målebånd 10m, Bore-/skruemaskine

4 skruevinger, Spade eller pælebor

Vedligehold:

Minimum en gang om året vaskes stålet af i egnet rengøring middel. (Forhør dig hos din lokale XL-BYG ekspert)

Carporten skal kontrolleres for om skruer skal efterspændes, taget skal være intakt

For at undgå sneophobning skal sneen fjernes fra tagpladerne

Egenskaber og karakterskala der er typiske for galvaniserede produkter, er ikke reklamations berettiget

Montage:

Vær opmærksom på at cirporten består af tunge dele, derfor anbefaler vi at cirporten monteres af professionelle håndværkere. Vigtig: husk at fjerne spåner efter der er boret i stålet

General vejledning til afsætning af cirporten:

For at få stålcirporten placeret korrekt på grunden, findes de nødvendige skelpæle. Derefter findes den præcise placering ved at måle ud fra enten bygningens ene facade eller gavl.

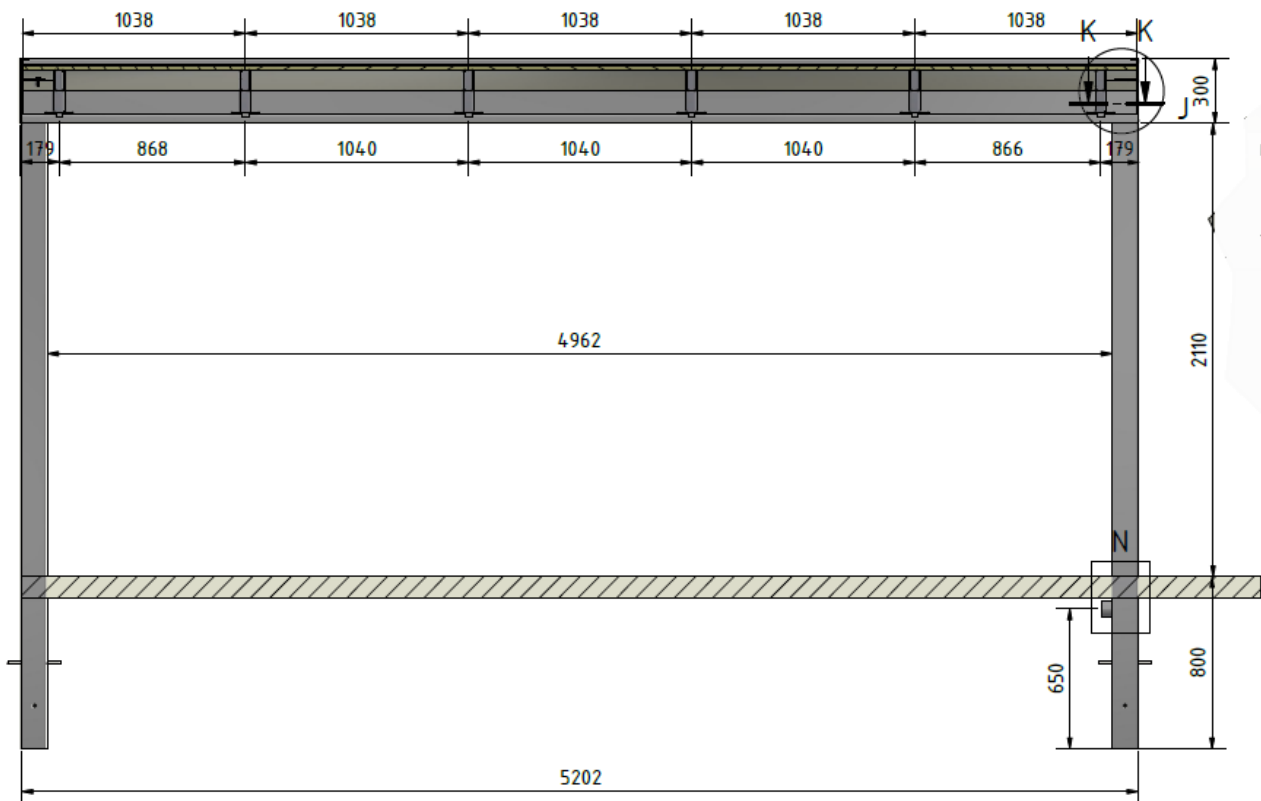
Ved specielle jordbundsforhold som kræver ekstra fundering, anbefales det at man kontakter en ingeniør for beregning.

Er der specielle forhold der gør sig gældende (iht. lokalplan m.m.) i dit område, ansøges kommunen om tilladelse til placering.

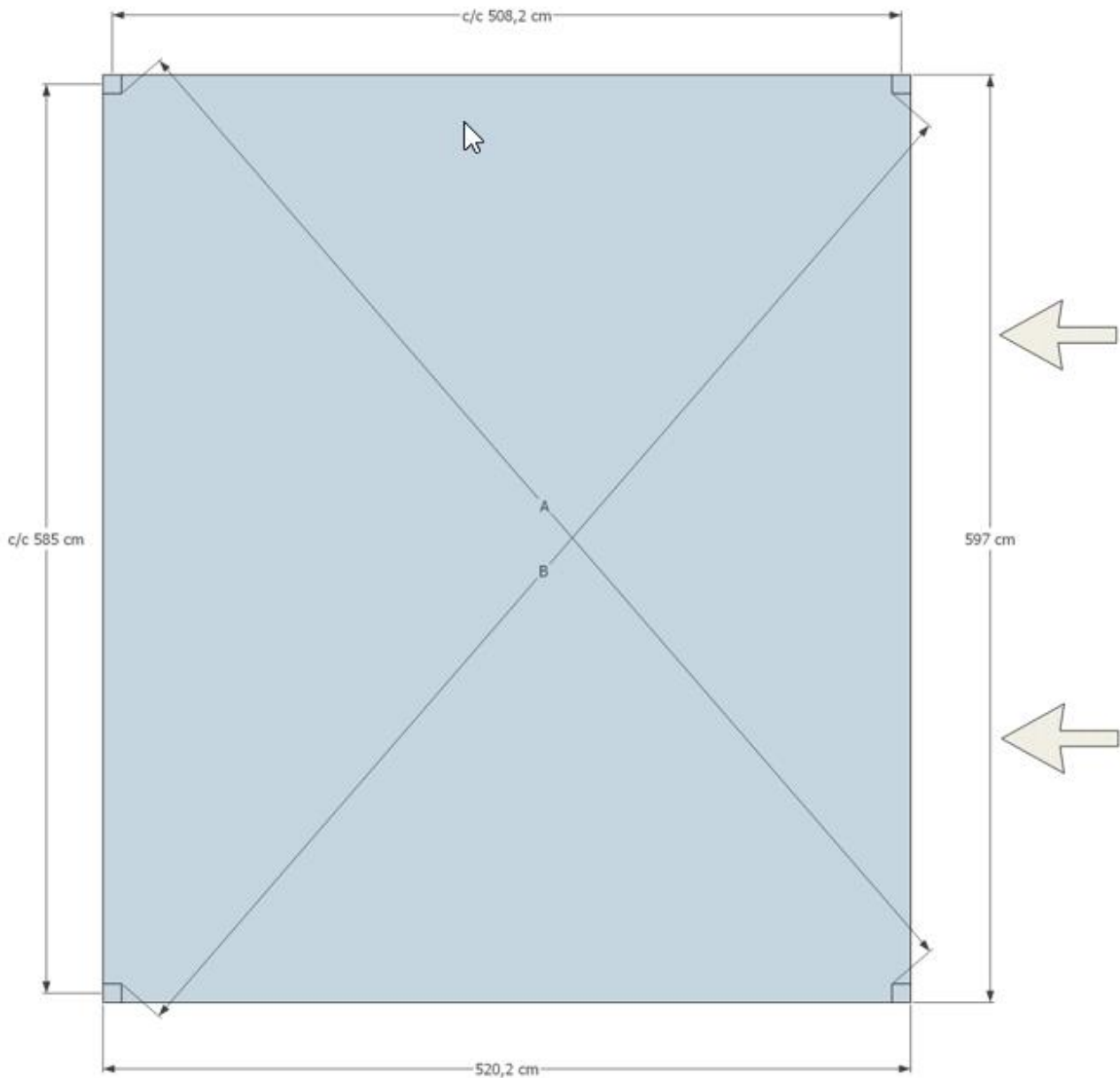
Stålcirport, Kubistisk

Opstalt af stålcirport - måleskema:

Termoplademål = 1038 mm



Stålcarpport, Kubistisk



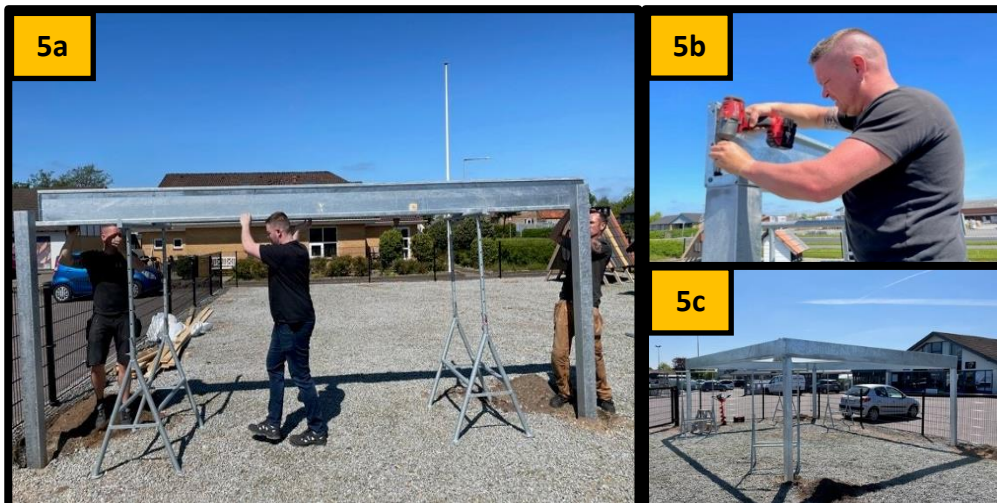
- Måling + Kryds-/diagonalmåling:** Ydre mål og krydsmåling måles som vist ovenfor.
Diagonalmåling: $A = B$
Højden justeres fra terræn til underkant rem ved at løsne skruetvinge enkeltvis og løfte stålbenet indtil den anbefalede højde mellem 2,0 m – 2,1 m.
- Carpportens forventede hjørner markeres efter opmåling.
- Huller graves til anbefalet dybde på 1200mm x 300mm x 300mm

Stålcarrport, Kubistisk

Montering af stålcarrport step by step

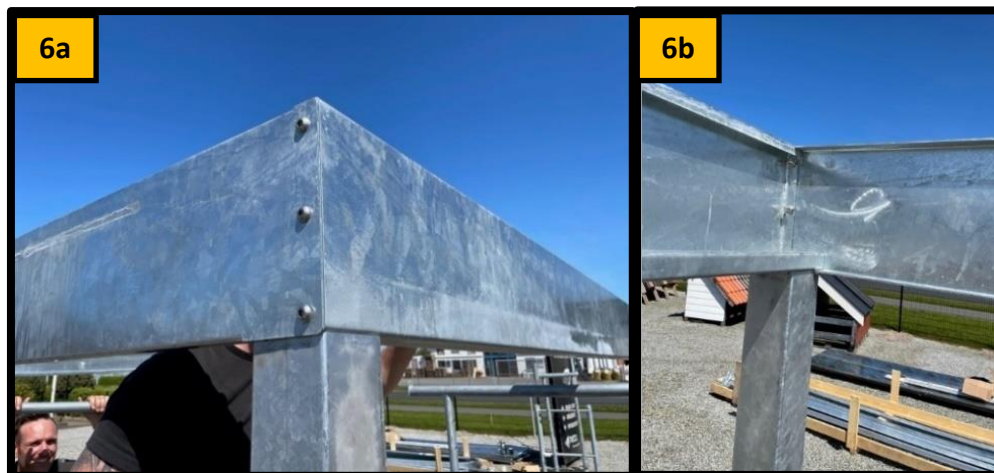


4. Stålbene løftes ned i hullerne og armeringsjern (nr.7) indsættes i de forborede huller.



5. Rem og vanger monteres på benene (nr. 5 og 6) med Bolt m. skiver og møtrik. (nr. 21 og 22) (Anvend eventuelt bukke til at lægge rem + vanger af på ved montage).

Stålcarpport, Kubistisk



6. **Montering af rem + vange:** Rem + vange sammenbygges med bolt (nr. 18) Møtrik (nr. 19) og spændeskive (nr. 20).

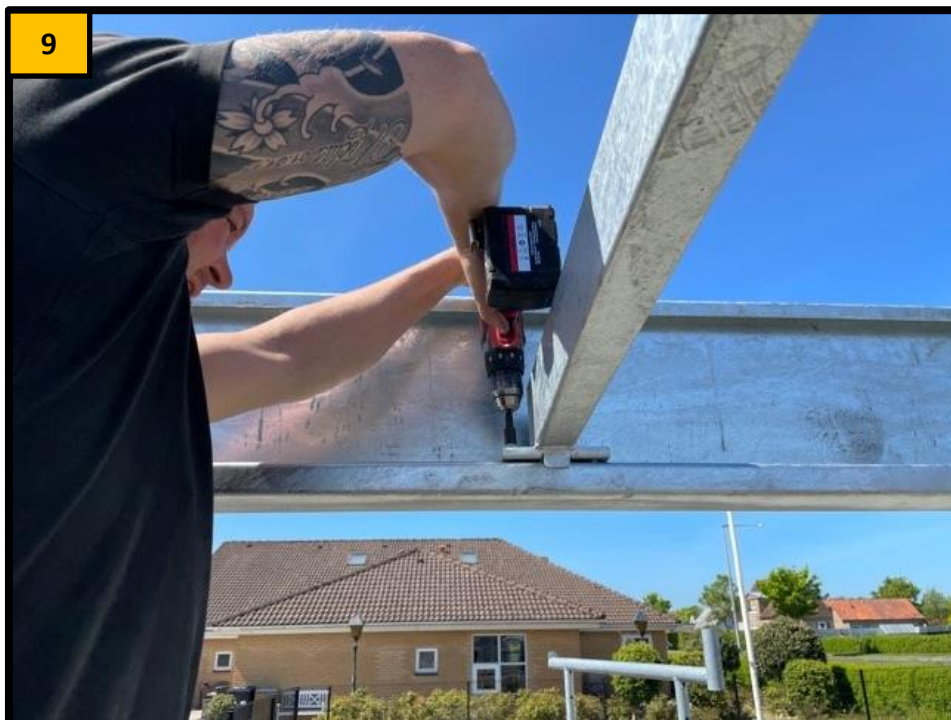


7. **Fiksering af stålben:** Konstruktionen indstilles i højde og vater ved f.eks. at fastlåse benene med skruetvinge som vist på billedet (Brug evt. træ fra Pallen). Krydsmål tjekkes iht. tegning på side 4 ved at måle begge diagonaler. Benyt eventuelt bånd strammere til at rette konstruktionen.

Stålcarrport, Kubistisk



8. **Opmåling til spær:** Der måles ud til center af spærerne som vist på Måleskema, side 3.



9. **Montering af spær:** Spærerne monteres på remmen med selvskærende skruer med borespids (nr. 17). Bor evt. for med det medfølgende bor (nr. 31).

Stålcirport, Kubistisk



- 10. Gummibånd (nr.14).** Monteres på spærerne. Kan også monteres på spæret inden det løftes på plads.



- 11. Montering af termoplader.** Inden montering af termopladerne fjernes beskyttelsesfolie på overside og ender af termopladerne. Herefter lukkes kanalerne med diffusionsåben tape (nr. 15) i begge ender.

Stålcarpport, Kubistisk

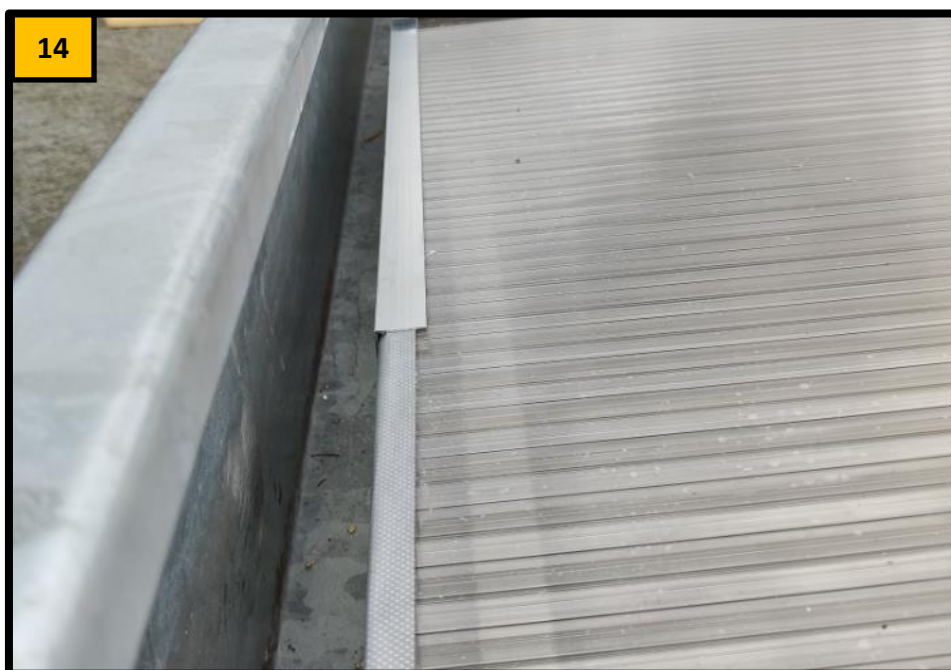


- 12. Montering af gummibånd (nr. 11) i Top aluprofiler (nr. 10).** Gummibånd trykkes i notgang på begge sider af aluprofilerne.



- 13. Montage af termoplader.** Første tagplade lægges op over yderste og til midt på 2. spær iht. måleskema side 3. Aluprofilet m. gummilister lægges over samlinger og skrues fast pr 0,5 m. Skruer (nr. 15). Bemærk: nederste skrue (nr. 16) skrues først på til sidst når drypnæse og stopbeslag er monteret. Se billede nr. 14 og 15

Stålcarpport, Kubistisk



14. Drynæseprofil (nr. 12). Monteres over den diffusionsåbne tape



15. stopbeslag (nr. 13) monteres. Stopbeslag skubbes op i aluprofilet og fastgøres gennem aluprofil og stopbeslag med skrue (nr. 16) med 5 mm luft mellem stopbeslag og drynæseprofil. NB. Spåner efter boring fjernes fra taget

Stålcarrport, Kubistisk



- 16.** Yderste spær og vange gøres fast med bolt (nr. 26) møtrik (nr. 27) og spændeskive (nr. 28)



- 17.** Stålben sættes i lod og krydsmål tjekkes. Regnvandsfittings monteres (Ikke inkluderet) og derefter fyldes hullerne med støbebeton.

Stålcarrport, Kubistisk



18. **Færdig:** TILLYKKE med Deres nye carrport 😊