

SOROTO

SVS 350-85

SVS 350-125

SoRoTo Maskiner ApS
Egegårdsvej 4
DK-2610 Rødovre
Soroto.dk

Índhold

1. GENERAL INFORMATION	4
2. GENERAL BESKRIVELSE AF MASKINEN	4
2.1 SYMBOLER	5
3. PLACERING AF MASKINEN	6
4. STRØMTILSLUTNING OG JUSTERING AF SKIVEN/KÆDEN.	6
5. STRØMINFORMATION	7
6. SIKKERHEDSRÅD.	8
7. BESKRIVELSE AF MASKINEN	9
8. MONTERING OG AFMONTERING AF SKÆRESKIVEN/KÆDEN	10
8.1 MONTERING/UDSKIFTNING AF SKIVEN/KÆDEN	10
9. START OG BRUG AF MASKINEN	11
9.1 SAMLEINSTRUKTIONER	11
9.2 PÅFYLDNING AF VAND	12
9.3 PLACERING AF MASKINEN OG TILSLUTNING	12
9.4 JUSTERING AF SKÆRELINEAL	13
9.5 ÆNDRING FRA 300MM TIL 350MM BLAD	13
10. VEDLIGEHOLDELSE	14
10.1 SÆT BLADVINKEL TIL 90 °	14
10.2 SÆT BLADVINKEL TIL 45°	15
10.3 BLADJUSTERING	16
11. PROBLEMLØSNING	17
12. TEKNISKE SPECIFIKATIONER	18
13. GARANTI	19
14. RESERVEDELE	19
15. BESKYTTELSE AF MILJØET.	19
16. STØJ	19
17. VIBRATIONER FRA MASKINEN	19
18. STRØMSKEMA.	20

1. GENERAL INFORMATION

Advarsel: Læs denne vejledning før brug af maskinen

SOROTO takker for dit køb af vores bordsav model SVS 350.

Denne manual giver information om brug og vedligeholdelse af maskinen, samt om sikkerhedsforanstaltninger ved brug. Ved at følge instruktionerne sikres bedst mulig sikkerhed og lav vedligeholdelse. Derfor bør enhver bruger af dette produkt læse denne vejledning før maskinen tages i brug.

Det anbefales at denne vejledning er let tilgængelig ved brug af maskinen.

2. GENERAL BESKRIVELSE AF MASKINEN

SVS 350 maskiner er designet til brug ved byggepladser hvor der skal skæres i sten, fliser, terrazzo, mursten, marmor, granit, beton, keramik og stentøj. Der skæres med en diamantskive drevet af en elmotor og vandkølet via en pumpe. Selve skæreprocessen sker ved manuelt at føre skæreskiven i skæreretningen. SVS 350 modeller er produceret af høj kvalitets dele.

Brug af maskinen til andet end det den er beregnet til er farligt, og derfor forbudt.

- Skærebladet kan justeres i højden.
- Skærepladen er øverst forsynet med gummi for at forhindre skæreemnet i at flytte sig.
- Broen er produceret af aluminium.
- Maskinens 4 ben kan afmonteres ved transport.
- Maskinen har justerbar skærelineal
- Maskinen har en sikkerhedsskærm.
- Maskinen er udstyret med en skærm der forhindrer kølevandet i at sprøjte ud over maskinen.
- De elektriske dele overholder gældende EU normer.
- Skæredelen kan sikres ved transport.
- Skærebænkens bakke kan tages ud ved rensning.
- Maskinen er bygget i henhold til EU direktiver.
- Alle motordele er smurt for at sikre lang levetid.

2.1 SYMBOLER

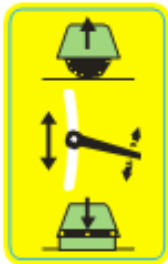
Følgende symboler er brugt I denne vejledning:



- **Brug sikkerhedssko**
- **Brug hjelm, øjne og støjbeskyttelse**
- **Læs instruktionsmanualen**
- **Brug sikkerhedshandsker.**
- **Lydniveau fra maskinen.**
-
-



Maskinen tilsluttes 230V.



Højdejustering, 300/350 skæreskive..



Justering af skærevinkel.



Rotationsretning.

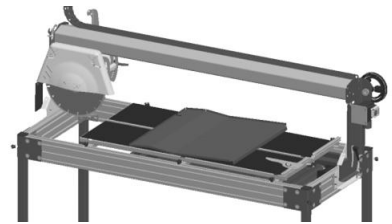
3. PLACERING AF MASKINEN

Til placering af maskinen kræves to personer eller en gaffeltruck.



Advarsel. Hvis der bruges gaffeltruck, afmonter skæreprofilen således at den ikke bliver beskadiget..

Det anbefales at tømme vandbakken for vand før flytning af maskinen. Det er nødvendigt at fastmontere bevægelige dele før transport.. Sørg for at skrueene der holder benene er korrekt fastmonteret.



4. STRØMTILSLUTNING OG JUSTERING AF SKIVEN/KÆDEN.

Før brug af maskinen, check at strømforsyningen er korrekt. Information om strømforsyning findes ved maskinens tænd/sluk knap.



Advarsel: Slut aldrig maskinen til en ukorrekt strømforsyning da dette kan beskadige elmotoren varigt.



Når maskinen er tilsluttet korrekt strømforsyning, check at elmotorens rotationsretning er med uret.

Hvis nødvendigt, og med 3 fase motorer, kan ændring af rotationsretningen gøres ved at ombytte de to faser i ledningen.



Advarsel: Sørg altid for at maskinen ikke er tilsluttet strøm, ved ændring af strømdele.



Advarsel: Sørg altid for at maskinen ikke er tilsluttet strøm hvis der skal udskiftes dele etc. Sørg for at ændre strømmærkaten således at den viser korrekt strøminformation.



5. STRØMINFORMATION

Maskiner produceret af SPADA MKNO lever op til IP54 beskyttelsesgrad.

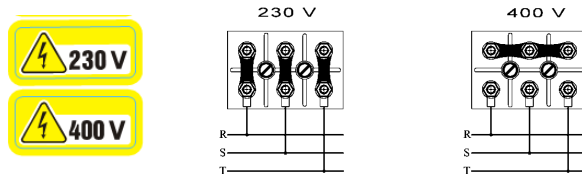
Strømforsyningen til denne maskine har en lav tændings tændspole for at undgå uventet opstart af maskinen. Skulle en strømafbrydelse eller lav spænding få maskinen til at stoppe, og strømforsyning derefter bliver tilsluttet igen, vil motoren ikke starte igen før der trykkes på den grønne knap.



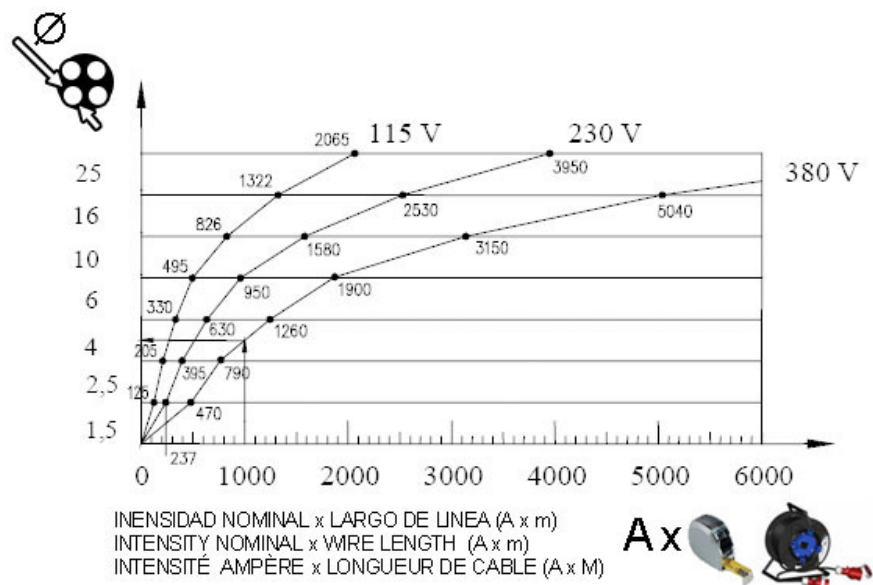
Advarsel: 3-fasede SPADA MKNO modeller er bygget til 400V.



Advarsel: Hvis der bruges en 3-faset ledning med 230V, skal mærkaterne på maskinen byttes rundt som vist:



Advarsel: Ledningen til maskinen skal opfylde minimumskravene som vist her:





Nominal belastning x ledningslængde (AxM)

6. SIKKERHEDSRÅD.



Maskinen bør altid tilsluttes en strømforsyning med sikring og en sikkerhedsafbryder, i henhold til tabellen til højre.

	
2.2kW/3 CV -230V	20A/300mA
3kW/4 CV - 230V	20A/300mA
3kW/4 CV - 400V	15A/300mA

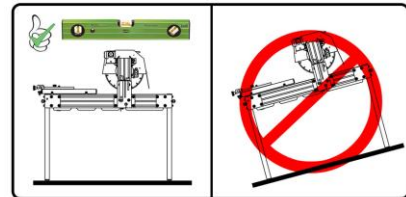


Advarsel: Tilslut altid til jord før opstart.

- Brug almindelige kabler
- Sørg for at strømforsyningen er korrekt tilmaskinen.
- Sørg for at ledningen ikke er i kontakt med varme ting, olie, vand eller skarpe kanter.
- Brug ikke højtryksspuler til rensning af elektriske installationer.



- Hvis ledningen bliver beskadiget skal den udskiftes med det samme.
- Operer altid maskinen i et sikkert område.
- Brug altid sikkerhedsudstyr (handsker, hjelm, briller, sikkerhedssko)
- Reparer ikke på maskinen når motoren kører.
- Maskinen bør kun opereres af kyndige personer.
- Brug kun maskinen hvis du har fået instruktion i brugen.
- Brug aldrig løstsiddende arbejdstøj ved brug af maskinen.
- Læs alle sikkerhedsråd og instruktioner før ibrugtagning af maskinen. Lær hvordan maskinen stoppes hurtigt og sikkert.
- Placer maskinen på et fladt og oplyst område, og tænd aldrig maskinen før den er placeret vandret.



- Sørg altid for at maskinen er i teknisk korrekt stand og fuldt funktionsdygtig.
- Brug ikke maskinen hvis sikkerhedsudstyret ikke virker.
- Før maskinen flyttes, sørg for at motor og løse dele er fastspændt.
- Brug kun diamantblade I henhold til denne manual.



Maskinen MÅ IKKE BRUGES I REGN. Overdæk med vandtætte materialer. Inden brug, sørg for at elektriske dele er tørre, hvis maskinen har været udsat for regn. **ARBEJD ALTID I TILSTRÆKKELIGT LYS.**

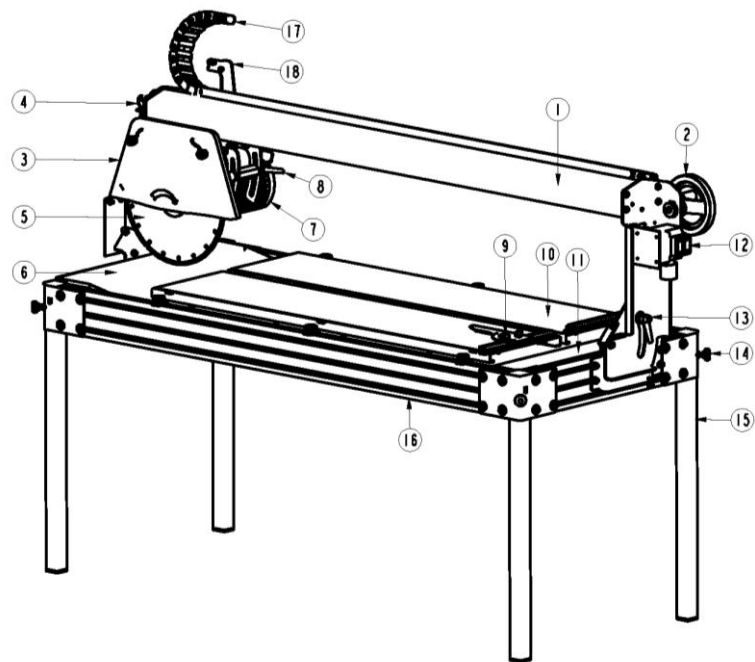


ADVARSEL: Sikkerhedsråd og instruktioner I denne manual SKAL følges.

SOROTO kan ikke holdes ansvarlig for ukorrekt brug af denne maskine.

7. BESKRIVELSE AF MASKINEN

1. Aluminiumsramme.
2. Håndtag.
3. Sikkerhedsskærm.
4. Instrumenter.
5. Skæreblad.
6. Skæreprofil.
7. Motor.
8. Justering af skærehøjde.
9. Lineal.
10. Skæreplade.
11. Vandbakke.
12. Tænd/sluk knap.
13. Justering af skærevinkel.
14. Montering af ben.
15. Ben
16. Ramme.
17. Plastic træk kæde.
18. Base træk kæde.



8. MONTERING OG AFMONTERING AF SKÆRESKIVEN/KÆDEN

SVS 350 modeller er designet til segmenterede (takkede) diamantklinger og cirkelrunde diamantskiver, enten 300 mm eller 350 mm diameter

Forskellige skiver skal anvendes til forskellige materialer. Resultatet bliver derfor bedst ved brug af den rigtige klinge til formålet.

Sørg for at skivens maximum omdrejningstal er lig med eller større end motorens.

Skiven er én af de vigtigste elementer i denne maskine. En god skive er essential til at opnå et godt resultat, udskift altid skiven hvis den er i dårlig stand.

Brug aldrig andre skiver end angivet i denne manual, og brug kun skiver som har de korrekte dimensioner og omdrejningstal. Vær opmærksom på at forskellige grupper af diamantblade skal bruges til forskellige materialer, brug altid den korrekte.

Vi anbefaler at bruge SOROTO Original blade der møder tekniske krav og sikkerhedskrav, de findes i mange versioner og til mange formål.

8.1 MONTERING/UDSKIFTNING AF SKIVEN/KÆDEN

Skiven kan monteres eller udskiftes som følger:

- Sørg for at strømmen er afbrudt til maskinen.
- Fjern sikkerhedsskærmen (**P, Fig. 3**) på skærebreen ved at løsne skrueene. (**A, Fig. 3**)
- Brug unbrako nøglen (**E Fig. 3**) i skivens midte (**D Fig. 3**) Blok rotationen ved at indsætte låsenøglen (**C, Fig.3**), løsne låsemøtrikken og fjern yderskiven (**F, Fig.3**).

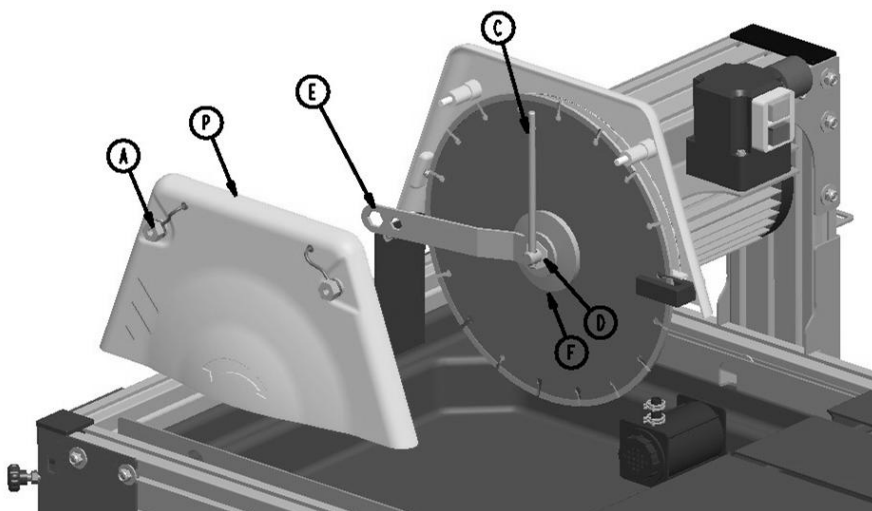
Vær opmærksom: Skruen har venstre-gevind!

- Placer skiven korrekt og centreret..
- Placer yderskiven igen og stram låsemøtrikken med nøglerne.
- Check forbindelsen mellem skiven og kæden før låsemøtrikken strammes.
- Placer sikkerhedsskærmen igen og stram skrueene.
- Ved afmontering af skiven, følg anvisningen i omvendt rækkefølge.



Vær opmærksom: Fjern alle nøgler etc, og sørg for at alt er monteret korrekt før brug af maskinen.

- Forbind derefter maskinen til strøm.

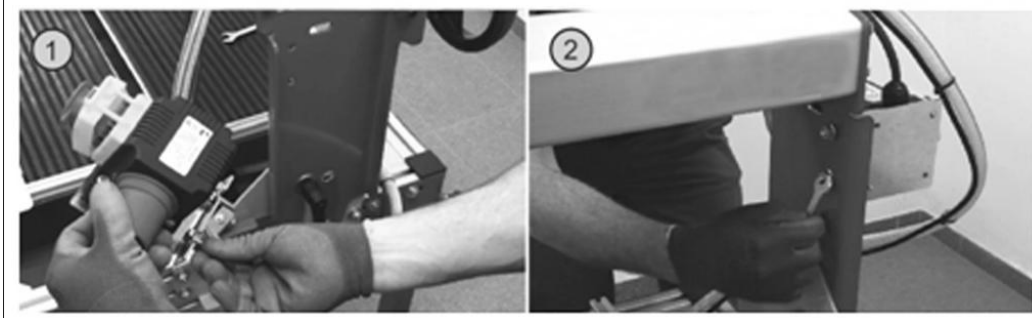


9. START OG BRUG AF MASKINEN

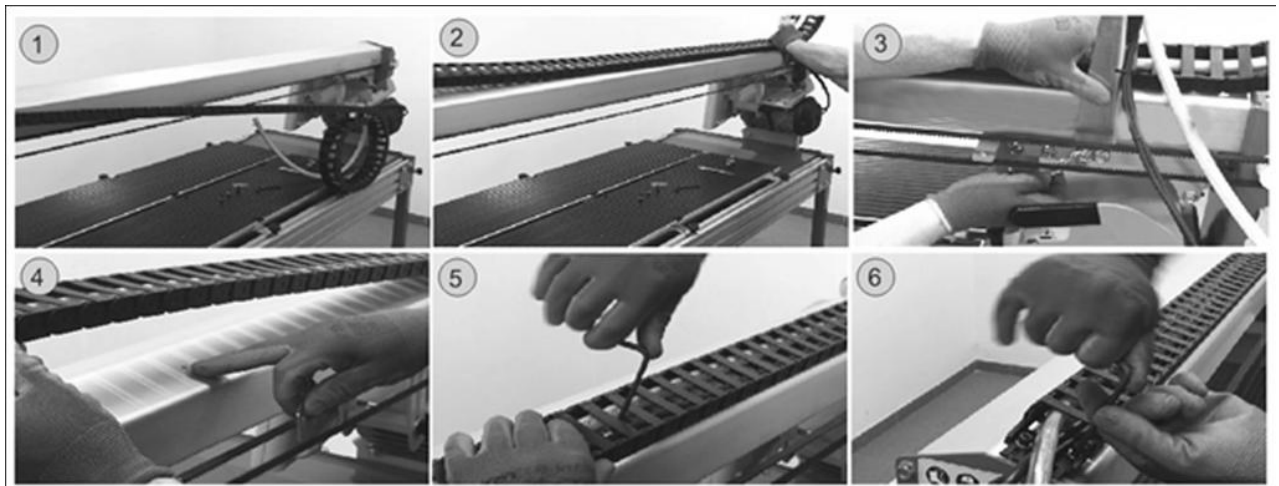
9.1 SAMLEINSTRUKTIONER

Følgende komponenter skal samles efter udpakning af maskinen, alt efter version:

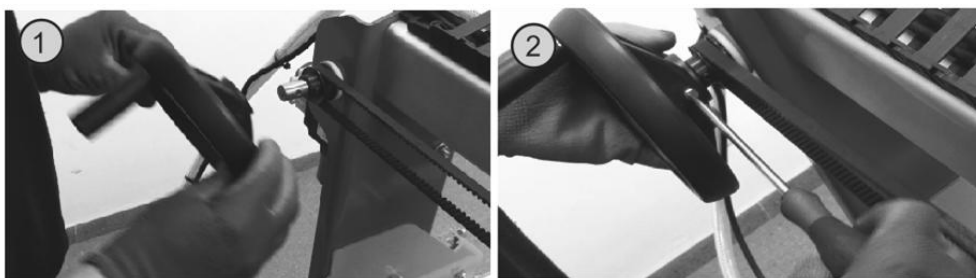
Montering af tænd/sluk knap



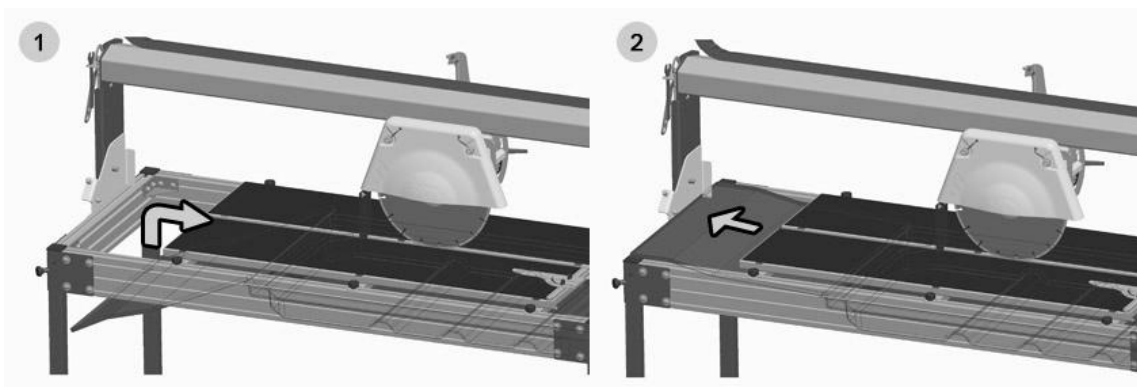
Montering af trækkæder.



Montering af skærehjul



Montering af profil

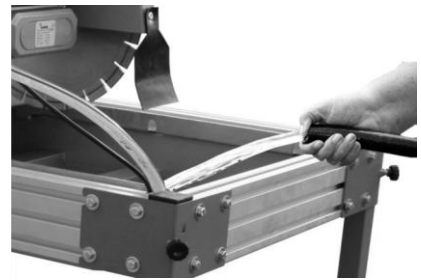
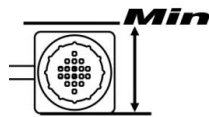


9.2 PÅFYLDNING AF VAND

SPADA MKNO maskiner er designet til brug med vandkølet diamantkæder og skiver, så en stor del af maskinen er et vandreservoir til vandkøling som pumpes i et lukket system ud til bladet.



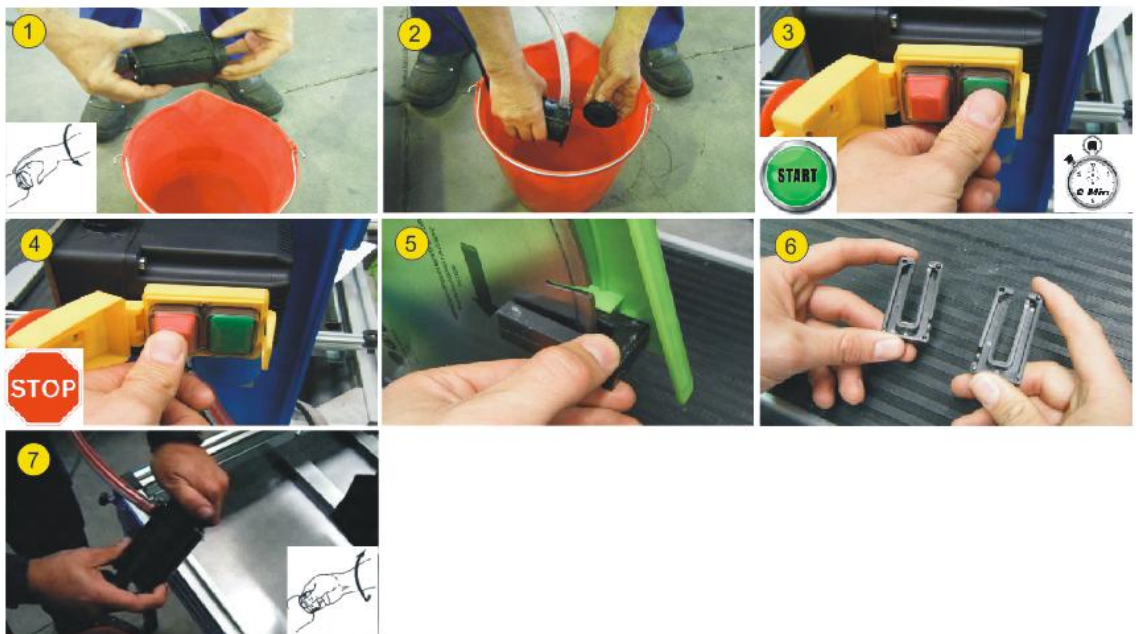
ADVARSEL: Før brug af maskinen skal vandbakken fyldes tilstrækkeligt til at dække pumpen.



Ved skærearbejde samles meget støv i vandbakken, vandet bør derfor udskiftes ofte for at sikre korrekt operation af pumpen og perfekt køling af skiven. Dertil er bakken udstyret med et dræn.



Advarsel: Vask altid pumpen efter brug. Afmonter pumpen og placer den i en spand vand, tænd maskinen og cirkuler vandet indtil rent vand kommer ud, sluk maskinen og monter pumpen.



9.3 PLACERING AF MASKINEN OG TILSLUTNING

Maskinen skal placeres i et belyst område, plant og fri for forhindringer.

Før opstart gennemgår vi alle sikkerhedsaspekter (elektricitet, beskyttelse osv....) som nævnt tidligere.

Ved installation af maskinen, sørg for at den bliver placeret på en vandret overflade.

Denne maskine må ikke bruges i regn, og altid i et godt belyst område.

Ved skæring skal operatøren stå foran maskinen. I denne position kan operatøren nemt styre skærehovedet og materialet. Han/hun vil dermed også have nem adgang til strømstikket.

Når strømmen er tilsluttet kan motoren og pumpen kun startes ved tryk på den grønne knap.

Maskinen stoppes ved at trykke på den røde knap.

Skærearbejdet udføres manuelt ved at lade materialet hvile på skærepladen og trække skæremnet eller skæreskiven igennem, alt efter model. Start langsomt og forøg hastigheden alt efter skæremnets hårdhed og tykkelse.

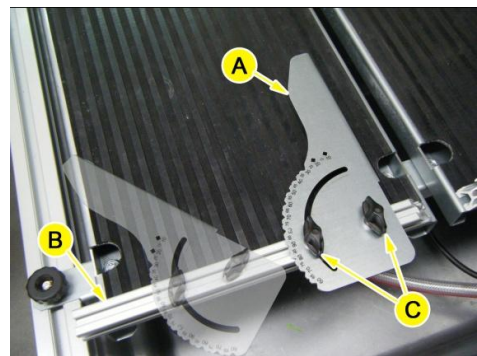
Pas på ikke at skære for hurtigt, og at bladet ikke blokeres. Kølepumpen startes samtidigt med motoren. Sørg for at der tilføres nok vand til skive og skæreemne.



9.4 JUSTERING AF SKÆRELINEAL

Placer den medfølgende skærelineal (A) forrest på slæden (B). Fastspænd linealen med møtrikken, når linealen er i 0 graders position.

Skæreemnet placeres øverst, forrest på maskinen (B,) linealen kan placeres på begge sider af emnet efter ønske.



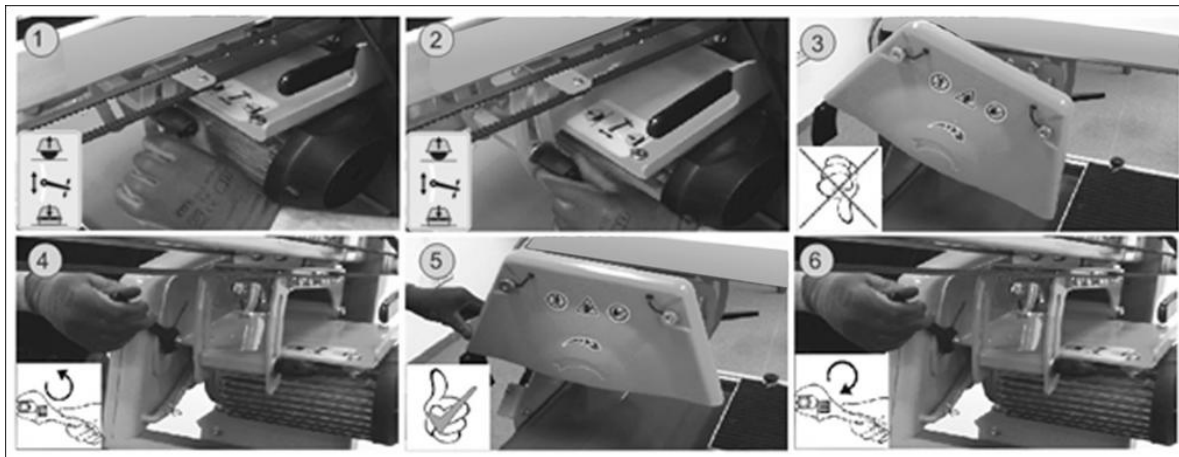
9.5 ÆNDRING FRA 300MM TIL 350MM BLAD

Det er nødvendigt at justere skærehøjden alt efter om der bruges 300mm eller 350 mm blade. Gør som følger:



Advarsel: Brug aldrig et 350mm blad når maskinen er indstillet til et 300mm blad, da bladet vil køre igennem skæreslæden.

1. Løsn håndtaget og før skæredelen forsigtigt nedad.
2. Fastspænd skæredelen.
3. Skærmen følger med nedad.
4. Løsn skruerne fra sikkerhedsskærmen med en 19mm skruenøgle.
5. Placer skærmen i horisontal position.
6. Stram skruerne til skærmen.



10. VEDLIGEHOJDELSE

SVS 350 bordsave kræver simpel vedligeholdelse:

- Udskift bakkevandet og rens dele så ofte det findes nødvendigt. Bakken er udstyret med et dræn . Bakken skal fyldes med vand til pumpen er dækket.
- Selv om kølepumpen er udstyret med et filter, kan der stadig samles støv indeni som blokerer pumpen. For at undgå blokering, kør ofte pumpen i en spand rent vand I nogle minutter. Om nødvendigt, tag filteret ud og rens pumpen til den kører normalt.
- Rens altid for støv og snavs der kan forhindre skærebroyen i at glide frit.
- Udskift hurtigst muligt elektriske kabler som er beskadiget.
- Overdæk maskinen når den ikke bruges.
- Efter brug, afbryd strømmen til maskinen.
- Vedligeholdelse bør kun udføres af personer uddannet i maskines brug.

Afbryd altid strømmen før vedligeholdelse eller rensning.

Lad en tekniker kigge på maskinen hvis der findes fejl.

Følg altid anvisningerne I denne manual.

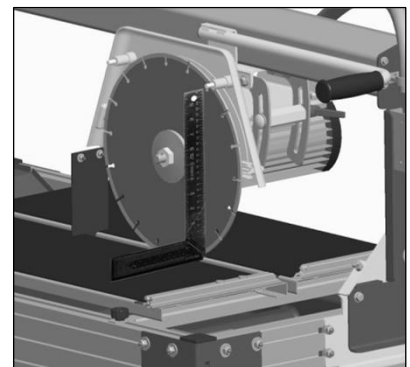


Det er forbudt at ændre på maskinen eller dens udstyr. SOROTO kan ikke stilles ansvarlig hvis dette skulle forekomme.

10.1 SÆT BLADVINKEL TIL 90 °

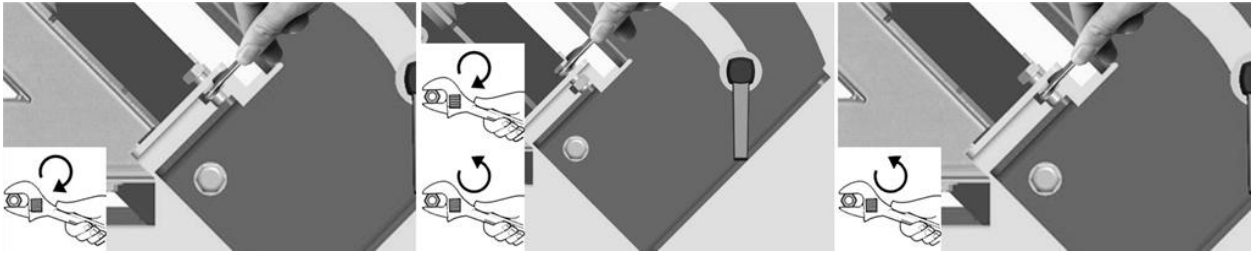
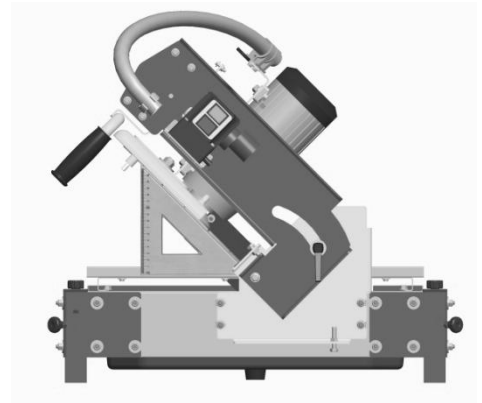
SVS 350 modeller er forudindstillet fra fabrikken til at skære I vinkler på 90 ° eller 45°. Hvis vinklerne skulle ændre sig, kontakt nærmeste forhandler for reparation.

1. Afbryd strømmen og afmonter sikkerhedsskærmen.
2. Fjern skærebroyens sikkerhedsmateriale. Placer en 90 grader vinkel mod broyet og på skærebroyet.
3. Juster med skrueene til broyet er monteret I korrekt vinkel.
4. Stram skrueene.



10.2 SÆT BLADVINKEL TIL 45°

1. Afbryd strømmen og afmonter sikkerhedsskærmen.
2. Fjern skærebladets sikkerhedsmateriale. Placer en 45 grader vinkel mod bladet og på skærebrædtet.
3. Juster med skruberne til bladet er monteret i korrekt vinkel.
4. Stram skruberne.



10.3 BLADJUSTERING

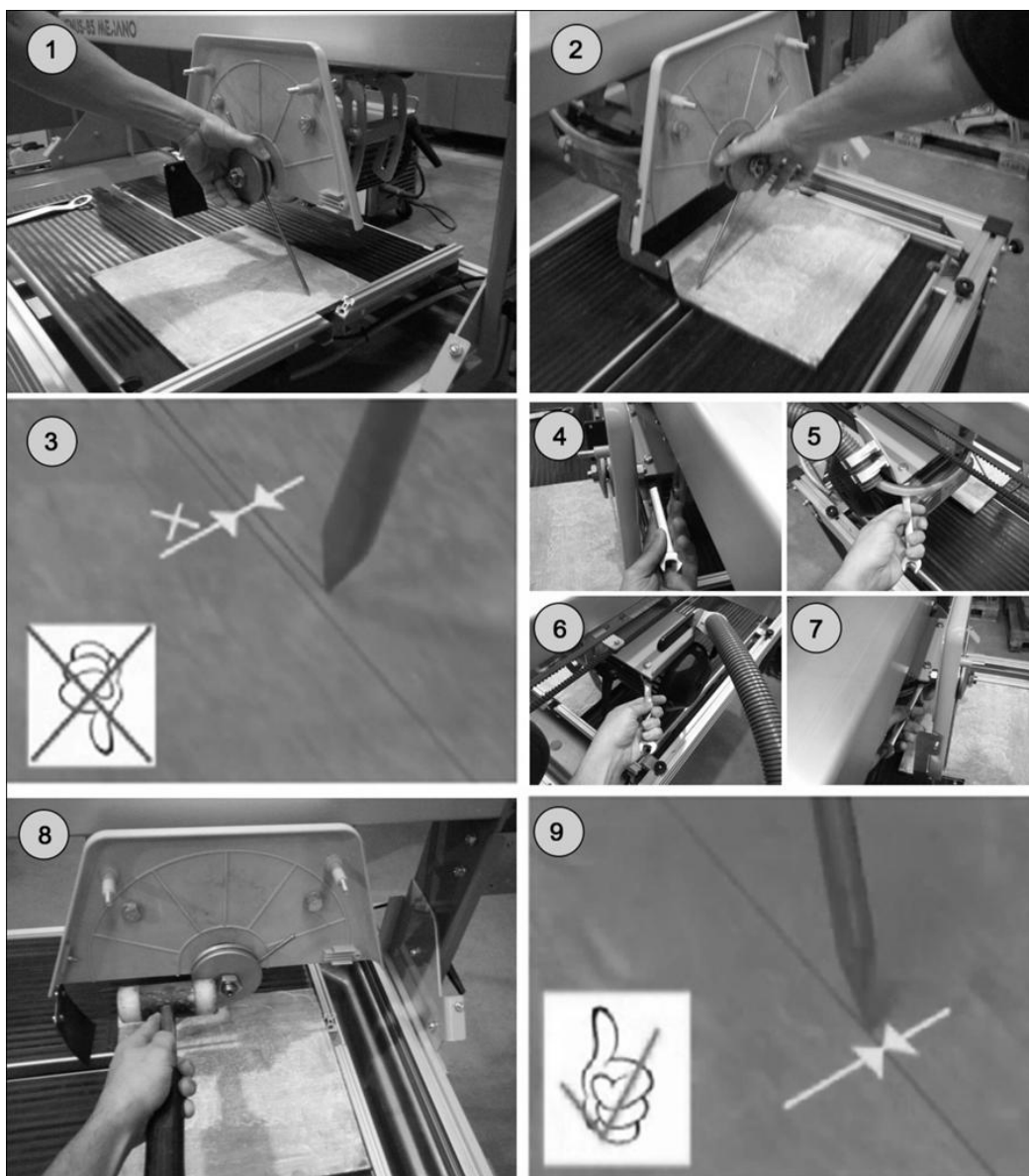
SVS 350 modeller er forudindstillet fra fabrikken til at skære i vinkler på 90 ° eller 45°. Hvis vinklerne skulle ændre sig, kontakt nærmeste forhandler for reparation.

Før at justere skærepositionen skal der bruges en stålstang på 4 eller 5mm diameter og ca. 350mm lang, spidset i den ene ende som en blyant. Samt et stykke flise eller sandsten, og hvid kridt. Gør følgende:

- Afbryd strømmen og fjern skivens sikkerhedsmateriale.
- Løsn boltene i begge ender og med flisen placeret på skærepladen og forrest på maskinen, sørg for at flisen sidder vinkelret.
- Placer stålstangen mellem flangerne hvor skiven normalt monteres og stram skruerne, således at stålstangens spids rammer flisen ved kridtmarkeringen.
- Kør skæreslæden så stålstangen laver en ridse i flisen.

Drej derefter stålstangen over på modsatte side og bevæg slæden i modsatte retning for at lave en ny ridse i flisen, denne skal matche præcis med den første. Hvis linierne ikke matcher, løsn skruerne igen og juster en smule indtil de to kridtmærker passer sammen. Stram derefter skruerne.

- Placer skiven og sikkerhedspladen.



11. PROBLEMLØSNING

Problem	Mulig årsag	Løsning
Motoren starter ikke	Fejl i strømforsyning	Check strømforsyningen. Check at ledningen er korrekt monteret i begge ender og ikke beskadiget
	Startknappen er i stykker	Udskift startknappen
	Skæreskiven er blokeret	Fjern materialet som blokerer skiven
Motoren starter meget langsomt op og bruger lang tid til at komme op i omdrejninger	Ødelagt kondensator. (Single fase motorer)	Udskift kondensator
Maskinen har ingen skærekraft	Skiven er ikke skarp	Skær evt. et par gange i stenmaterialer
	Forkert skive	Brug korrekt skive til materialet
	Fejl i motor	Lad motoren efterses af en tekniker
Kølevandet kommer ikke ud til skiven	Vanstanden er lav i bakken	Fyld vand I bakken
	Pumpen er blokeret	Udtag og rens filteret
	Pumpen er ødelagt	Udskift pumpen
	Vandtappen er lukket	Åben vandtappen
Disken er pludseligt beskadiget	Utilstrækkelig køling	Check kølingen
	For hurtig fremføring af skive	Fremfør skiven langsommere
	Forkert skive	Brug korrekt skive til materialet
Ukorrekt skærerresultat	Maskinen er ikke justeret	Juster
	Skiven er ødelagt	Udskift skiven
	Forkert skive	Brug korrekt skive til materialet
Vibrationer i maskinen	Skiven er ukorrekt monteret	Check skiven og monter den korrekt
	Fejl i skiven	Check motorakslen sidder korrekt Stram skivemøtrikken
	Skiven er bøjet	Udskift skiven

12. TEKNISKE SPECIFIKATIONER

Beskrivelse	SVS 350-85	SVS 350-125
Motoreffekt(KW.)	2,2KW	
Motorkraft	110V~ / 230V~	
Motoromdrejninger	2800 R.P.M.	
Vandpumpeeffekt	50W	
Vandpumpekraft	110V~ / 230V~	
Skivediameter yder(mm.)	300/350 mm	
Skivediameter inder(mm.)	25,4 mm	
Skærelængde (mm.)	850	1250
Skæredybde (mm.)	MET PLAAT OMVANG 300MM: 70 mm	
	MET PLAAT OMVANG 300MM: 100 mm	
INHOUD KOELBLAD	45 liters	
Vægt (Kg.)	84	102.7
DIMENSIONER LxBxH	1892x765x1234	2193x765x1234

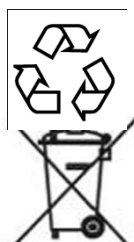
13. GARANTI

SOROTO garanterer alle produkter mod produktionsfejl; to take into account the conditions stated in the attached document "WARRANTY CONDITIONS". The latter would cease in case of failure to comply with the established payment terms. SOROTO reserves its right to bring modifications and changes to its products without prior notice.

14. RESERVEDELE

Ved bestilling af en reservedel, venligst angiv serienummeret på maskinen, **model, produktionsnummer og produktionsår, som angivet på maskinen.**

15. BESKYTTELSE AF MILJØET.



Rå materialer skal indsamles. Instrumenter, dele og væsker skal sendes til genbrug. Plastikdele er markeret for selektiv genbrug.

Elektriske dele og elektronik skal placeres til korrekt genbrug.

16. STØJ.

Målt støj fra maskinen.

SVS 350-85 LWA (dBa) 120

SVS 350-125 LWA (dBa) 120

17. VIBRATIONER FRA MASKINEN

Målte vibrationer til hånd og arm:

MODEL	Venstre hånd m/ s ²	Højre hånd m/ s ²
SVS 350-85	2,74778733192	0,67193262344
SVS 350-125	2,74778733192	0,67193262344

18. STRØMSKEMA.

