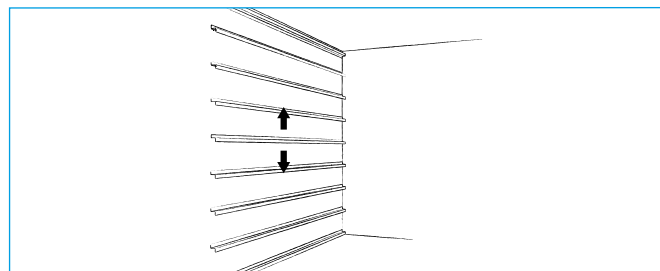


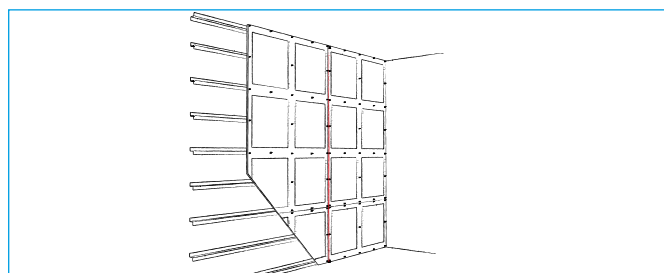
FORSKALLING

- Designpanel kan, afhængig af aktuelle brandkrav, monteres på træ eller stål.
- Forskallingen kan være lodret eller vandret, men bør generelt ligge på tværs i forhold til panelets retning. Dermed sikres det også, at panelernes endekanter er fuldt understøttede.
- Underlaget skal have en bredde på min. 45 mm.
- Se også afsnittet „Akustik“ på næste side.



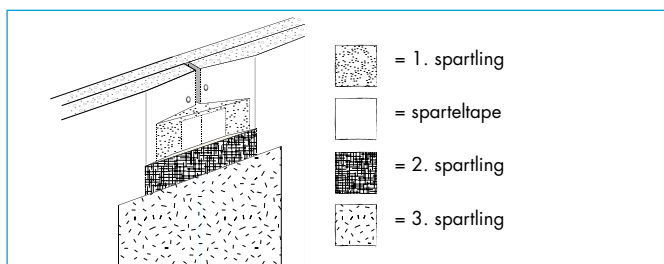
INDELING

- Perforerede vægbeklædninger monteres normalt på den øverste del af en væg af hensyn til de akustiske krav.
- Perforerede plader kan imidlertid også bruges til at dække en hel væg (afhængig af den fysiske påvirkning).
- Følg eventuelle tegninger, eller del vægfladen ind, så de perforerede moduler placeres symmetrisk i rummet.
- Ved store vægflader skal der etableres dilatations-fuger med et maksimalt interval på 15 meter. Detailtegninger kan ses på knauf.dk.



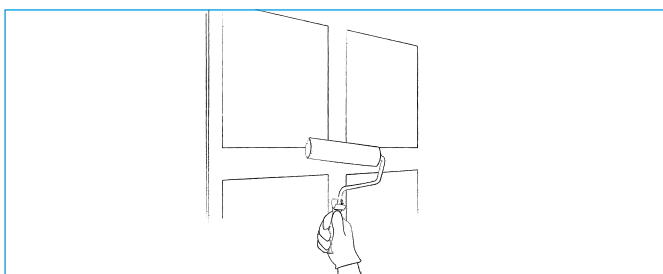
MONTAGE

- Monter den første række plader efter en snor.
- Se afstande på figur 1. Skrue placeres 10 mm fra langkanter og 15 mm fra endekanter.
- Pladerne leveres i undermål og monteres med en afstand på op til 4 mm fra hinanden for at sikre, at der kan spartles hele vejen op mellem pladekanterne.
- De perforerede felter skal flugte i egne rækker og skal være vinkelrette på de tilstødende felter.
- Tildan elementerne fra forsiden med en fintandet sav.



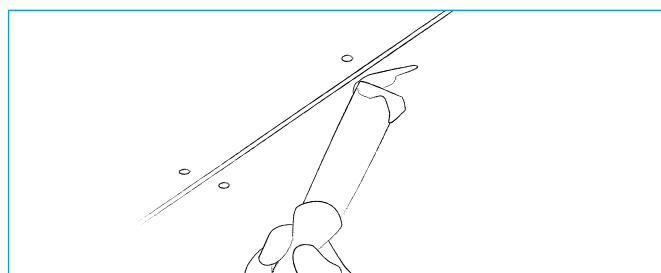
SPARTLING

- Påfør det første lag spartelmasse (Easy Filler Light). Sørg for, at det bliver trykket helt ind mellem pladekanterne, og undgå at få spartelmasse i perforeringshullerne.
- Læg sparteltape i den våde spartelmasse.
- Den første spartling og ilægning af sparteltape kan udføres i en enkelt og meget let arbejdsgang ved hjælp af en Mini Bazooka.
- Lad spartelmassen tørre. Sørg for, at spartelmassen er gennemtør inden slibning. Slib med fint sandpapir. Undgå at ødelægge kartonoverfladen.
- Lad spartelmassen tørre.
- Påfør andet lag spartelmasse (Easy Filler Light).
- Lad spartelmassen tørre. Sørg for, at spartelmassen er gennemtør inden slibning. Slib med fint sandpapir. Undgå at ødelægge kartonoverfladen.
- Påfør tredje lag spartelmasse (Easy Filler Light). Sørg for, at spartelmassen er gennemtør inden slibning. Slib med fint sandpapir til overfladen er helt jævn. Undgå at ødelægge kartonoverfladen.



MALING

- Kontrollér, at spartelmassen er gennemtør, og overfladen er fri for støv.
- Grundning skal ske i overensstemmelse med malingproducentens anvisninger.
- Påfør malingen med rulle, så lyddugen på de perforerede plader ikke forsegles. Anvend en fin mohair-rulle.
- Sørg for, at malingen ikke er for tykflydende, og undgå at påføre for meget maling ad gangen.
- Sprøjtømaling kan ikke anbefales, da det kan påvirke pladernes akustiske egenskaber.



SPARTLING AF SKRUEHULLER

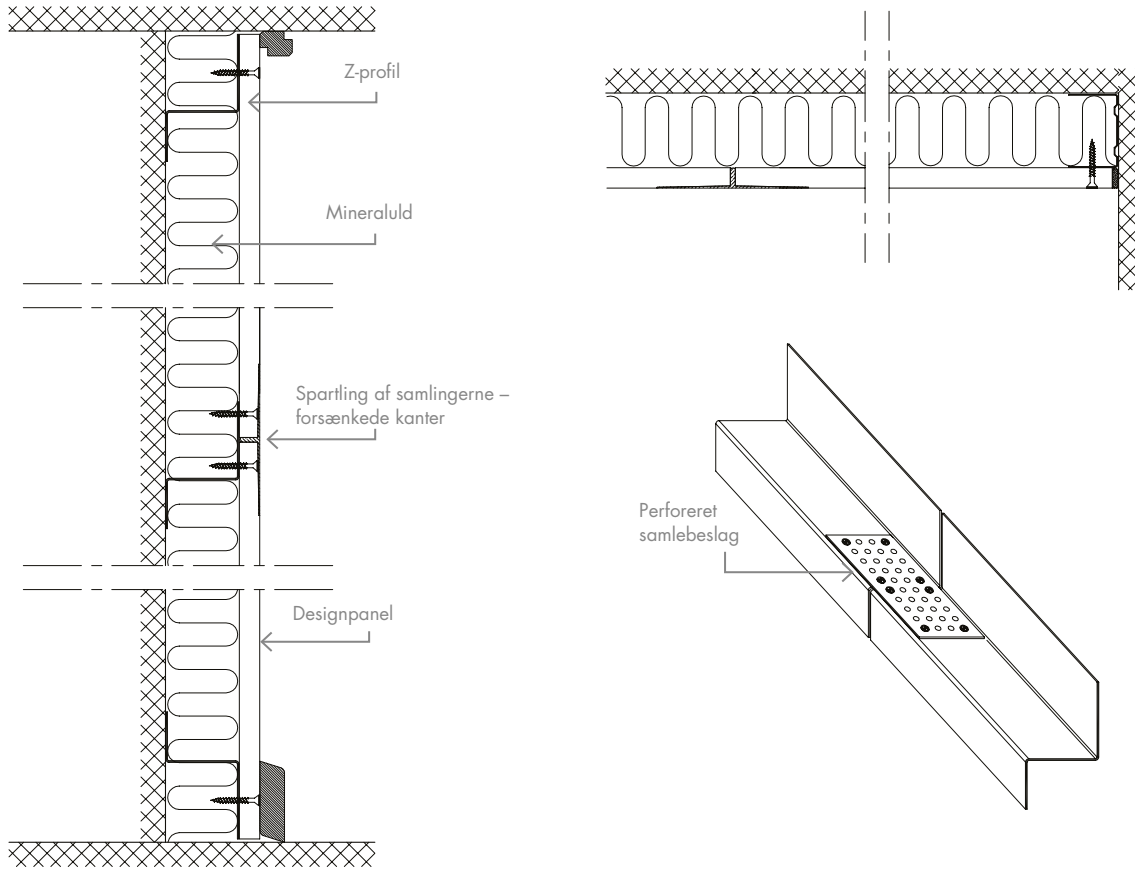
- Kontrollér, at skrueerne er undersænkede.
- Påfør det første lag spartelmasse (Easy Filler Light).
- Lad spartelmassen tørre.
- Slib med fint sandpapir.
- Påfør andet lag spartelmasse (Knauf Uniflott Finish), overfyld lidt.
- Lad spartelmassen tørre.
- Slib med fint sandpapir, til overfladen er helt jævn. Undgå at ødelægge kartonoverfladen.

AKUSTIK

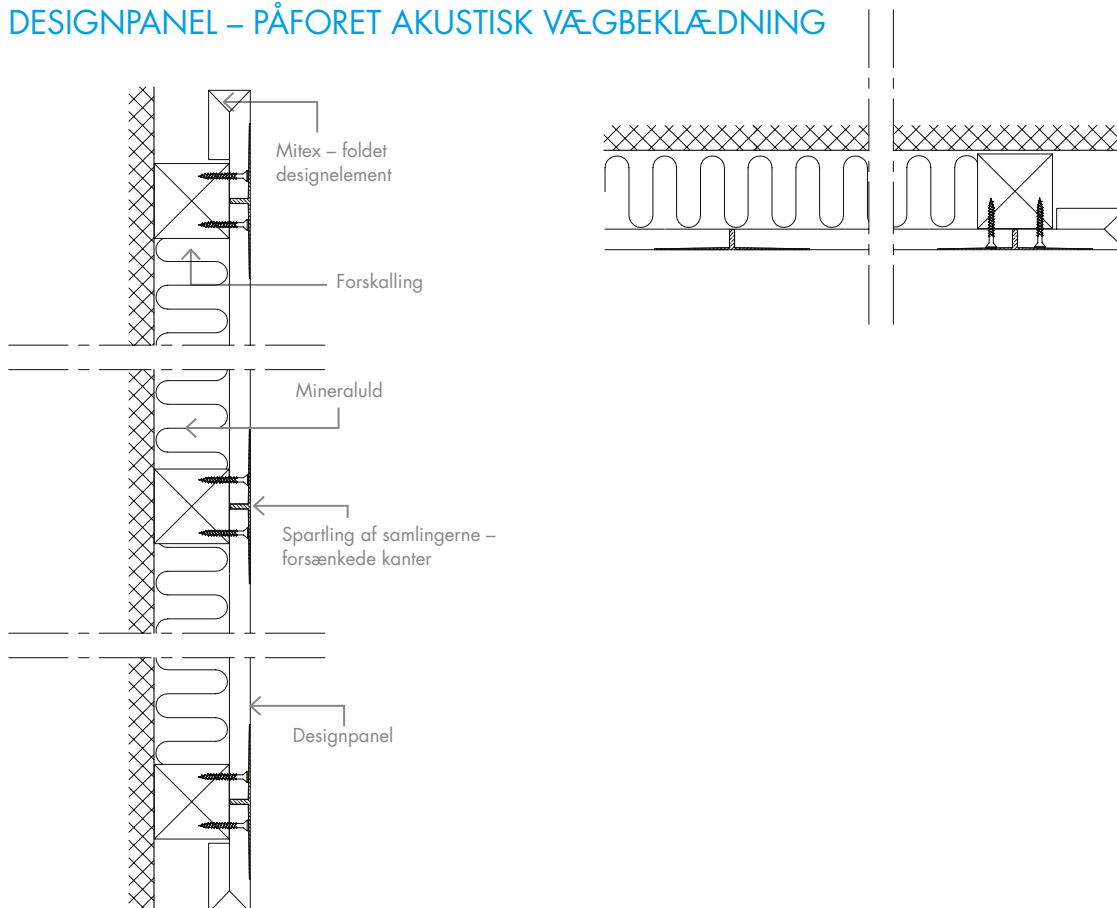
- En perforeret gipsplade mister sin akustiske funktion, hvis akustikhullerne blokeres (dette gælder for- og bagside af pladen).
- En eventuel dampspærre skal derfor altid anbringes bag forskallingen, så den ikke kommer i kontakt med den perforerede plades bagside.
- Ved montering af Designpanel på en eksisterende væg anbefales det at udfylde hulrummet mellem pladens bagside og forskallingen med mineraluld. Dette er primært af hensyn til lydabsorptionen ved de lave frekvenser.

DETAJER

DESIGNPANEL – INTEGRERET AKUSTIKVÆG



DESIGNPANEL – PÅFORET AKUSTISK VÆGBEKLÆDNING

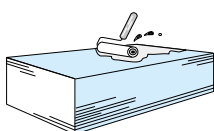


TILBEHØR

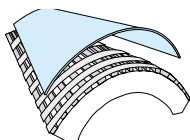
PRODUKTNAVN		SAP NR.	B x L x H (mm)
Z-profil		199089	30 x 45 x 45 x 2300
Skruer SN 3,5		3503	3,5 x 30 mm
Easy Filler		181230	10 L
		235309	15 L
Uniflott Finish		129801	8 kg
Sparteltape		314828	75 m
Spartelkniv		73962	-

BUEDE PANELER

Kom vand på forsiden, og vent 30 minutter. Panelet kan eventuelt dækkes med plastik, så det bedre kan absorbere vandet.



Placer panelet over en skabelon. Fastgør panelet på den ene side af skabelonen. For at minimere risikoen for mug/skimmeldannelse undervejs i processen bør der foretages en hurtig udtørring af panelerne: Sørg for god ventilation med stort luftskifte og relativ høj temperatur. Panelerne kan med fordel forbukkes og udtørres før montage.



Pres panelet mod skabelonen ved hjælp af en lægte, som flyttes 100 mm ad gangen. Fastgør panelet på den anden side af skabelonen. Sørg for, at panelet er helt tørt før montage eller før konstruktionen lukkes.

