

29.05.2024

# TIMBERMAN KORKVINYL MONTAGEVEJLEDNING



# DRIFT AF KORKGULVE

Selv når tolerancerne er overholdt, må man forvente, at plankesamlinger og andre små ujævnheder kan være synlige, når der anvendes en elastisk gulvbelægning. Vurdering af gulvoverflader for visuelle skønhedsfejl skal foregå ved almindeligt dagslys. Gulvene betragtes i naturligt medlys, i almindelig øjenhøjde (ca. 160 cm over gulvfladen) og i en vinkel på ca. 45 grader. Skønhedsfejl, som ikke er synlige ved den anviste betragtningsmåde, eller som kun kan observeres under særlige lysforhold eller fra bestemte betragtningsvinkler, eller som kun ses efter, at de er påpeget, vil normalt ikke blive betragtet som en mangel.

Ved **rumfugt** under 30% RF samt ved gulvvarme/brændeovne kan større fuger og vaskebrætseffekt forekomme. Udfaldskravene skal bedømmes stående og i normalt lys, ikke i modlys.

**Egenlyd** i et korkgulv kan forekomme og høres som mindre knirke- og knaselyde. Det er helt normalt for et svømmende gulv. I tilfælde, hvor knirkelyde forekommer konstante og generende, kan det skyldes et skævt eller eftergivende undergulv, hvor uacceptable lunger eller forhøjninger i undergulvet skaber lydene, når gulvet belastes.

Gulvplanker med meget store **farvevariationer** kan med fordel anvendes ved vægge eller som endestykker. Variationer i farve og glans ved nylagte korkgulve aftager og udlignes med tiden ved sollys, vask og brug.

**Trykmærker og ridser** kan forekomme fra møbelben og lignende. Anvend derfor altid egnede filtpuder. Under f.eks. kontorstole, hospitalsstole o. Lign. udlægges stoleunderlag. Vær opmærksom på at måtter, dørstoppere med gummibagside samt gummihjul m.m. kan være latexholdige. Latex misfarver vinyl- og lakoverflader, via en blødvandring og kan ikke fjernes. **Farveægthed** - man skal forvente at overfladen ændrer farve afhængig af lyspåvirkning, derfor anbefales solafskærmning specielt ved syd- og vestvendte vinduer.

Svømmende gulve **må ikke monteres** i vådrum eller rum med gulvafløb og i udestuer. Gulvet må ikke fikseres af tungt inventar, køkken, faste skabe og ovenpå stående skillevægge. Gulvet må ikke fuges, da gulvet herved fikseres.

Forhold, der har baggrund i almindeligt slid og ælde, utilstrækkelig eller mangelfuld vedligeholdelse, mekanisk påvirkning fra legetøj, kontorstole m.m., overbelastning i forhold til gulvets normale anvendelsesområde eller anden uagtsomhed ved anvendelse af gulvet, er ikke en mangel og dermed **ikke reklamationsberettiget**.

Når Timbermans servicemontør tilbydes som assistance, vil **servicearbejde kun blive udført**, hvis gulvet er korrekt monteret i overensstemmelse med gulvets montagevejledning samt de gældende regler og tolerancer som er fastsat af gulvbranchen.

**VIGTIGT! Vi udvikler løbende vores produkter, og der kan være ændringer i vejledningen, der ikke er beskrevet i denne. Vi henviser til [timberman.dk](http://timberman.dk), hvor man altid kan finde den gældende montagevejledning.**

# FØR MONTERING

Gulvet opbevares i uåbnet emballage ved rumtemperatur i minimum 48 timer inden montering. Byggeriet skal være færdiggjort med vinduer og døre, varmeanlægget skal være i drift. **VIGTIGT!** Rumtemperaturen skal være mellem 18-25°C under monteringen. Den relative luftfugtighed i rummet skal være mellem 30% og 65% både under montering og efterfølgende når gulvet tages i brug.

Kontrollér gulvene for evt. skader, fejl og mangler. **Monteret gulv med synlige fejl er IKKE reklamationsberettiget.** Under monteringen blandes planker fra flere pakker, så der opnås et harmonisk udseende.

På betonundergulve, uanset alder, er **det obligatorisk at anvende fugtbeskyttelse.** Betonen må maks. indeholde 85% restfugt - er du i tvivl bør målingen foretages af en fagperson.

Undergulvets planhed målt med 2 m retholt skal være mindre end  $\pm 2$  mm.

**VIGTIGT!** Bryd ikke emballagen før gulvet skal monteres. **Luft mod væg max. 5 mm. Der skal altid være min. 7 mm gulv under fodlisten. Der beregnes ca. 5% i skærespild.**

## VÆRKTØJ TIL MONTERING:

Sav, vinkel, tommestok, afstandskiler, snor samt slagklods i massiv hårdt træ.

## FUGTSPÆRRE/TRINLYDSDÆMPNING

På undergulve af nedenstående anvendes én af de beskrevne underlagsmetoder:

Undergulv af træ/spånplader:

- Rullekork
- TimberLUX uden tapet samlinger
- Uden ekstra underlag

Undergulv af beton (fugtspærre obligatorisk):

- TimberPRO
- TimberLUX med tapet samlinger
- Rullekork der udlægges ovenpå 0,20 mm fugtspærre (fugtspærren udlægges med et overlap på min. 50 mm og tapet samlinger)

## DILATATION

Under normale forhold kan gulvfladen udføres i et stykke på max. 10x10 meter. Et svømmende korkgulv skal brydes, hvor gulvet lægges ved døråbninger og smalle passager, eventuelt med en dilatationsovergang. Gulvet skal brydes for at gulvet kan arbejde. Overgangen kan skjules ved hjælp af gulvskinne. **VIGTIGT!** Fugemasse må ikke anvendes.

## GULVVARME

Korkgulve kan anvendes med gulvvarme. Gulvvarmesystemet skal være godkendt til korkgulve. Ved klimaspånplader eller EPS-plader med spor 22/25 mm henvises til pladeproducentens anvisninger mht. strøafstand og mellemlægsplader for at overholde nedbøjningskrav.

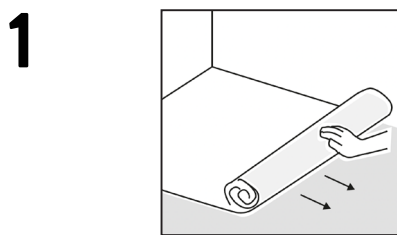
### Vinylgulve monteres altid på trykfordelende plader som eksempelvis:

- OSB plader på min. 12 mm
- Gulvspånplader på min. 12 mm med fer/not
- MDF / HDF plader på min. 12 mm
- Gulvgips / Fermacell gulv gipsplader på min. 12,5 mm

Før gulvet lægges skal gulvvarmen være tændt i 14 døgn - dette gælder kun ved indstøbte varmeslanger. To dage før gulvet skal monteres sænkes temperaturen på gulvets overflade til max 20°C. Efter monteringen er foretaget, og afdækning er fjernet, opvarmes gulvet langsomt over 2-3 døgn.

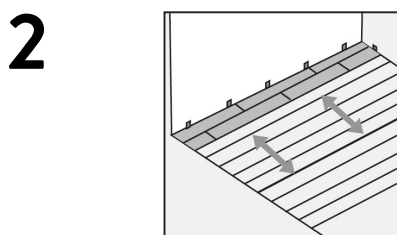
Overfladetemperaturen på gulvet skal være mellem min. 15°C og max. 27°C, dette gælder også under evt. møbler, tæpper, måtter o.l.

# MONTAGE

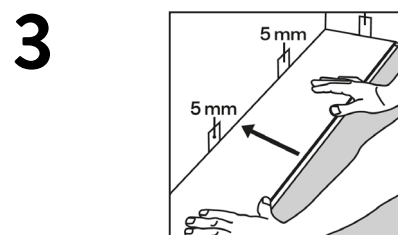


Gulvet har et kliksystem udført med fer og not. Fer er siden med den lille tap, som passer ind i næste plankes not.

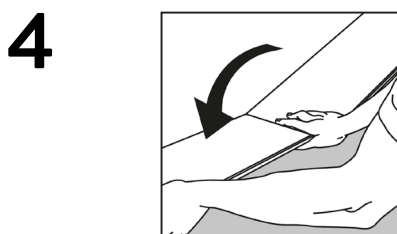
Se vejledning om underlag på side 3. Fugtspærre skal føres op bag fodlisten. Ved montering af TimberLUX klæbes fugtspærrestrimmel til underlagets kant mod væg.



Opmål rummet inden montering. Bredden af første og sidste række udregnes, så plankerne fordeles jævnt i forhold til væggene. Afstand fra væg til anden planke bør være min. 5 cm bred. Hvis plankerne skæres igennem anbefales det at lime ved endestød for bedre holdbarhed.



Plankerne lægges fra højre mod venstre. Første række lægges i højre hjørne. Den lille fer i siden der vender mod væggen sættes af. Max. 5 mm afstandskiler anbringes ind mod væggene. Erfaringsmæssigt trækker gulvfladen sig sammen ved gulvvarme og lav rumfugt. Sørg for ekstra afstand ved udvendige hjørner.

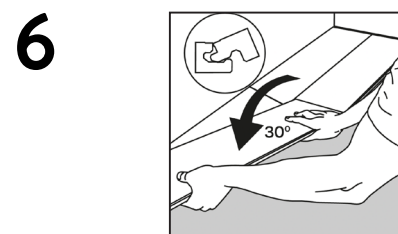


Den sidste planke endevendes med enden mod afstandskile. Der må max. være 5 mm mod væg. Afkortningssted vinkles over, og planken vendes med savsnit mod væg.

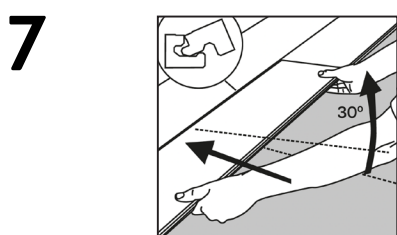
Husk at fastkile planken mod endevæggen med en afstandskile.



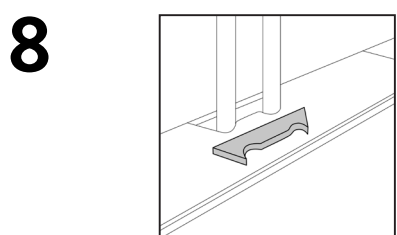
Næste række monteres i samme rækkefølge som første. Plankerne lægges løbende og afskær bruges med fordel til at starte næste række. Placer plankens fer i første rækkes not. Stød forskydes min. 30 cm.



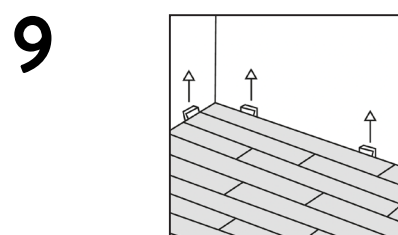
Placer næste plankes endefer i forrige plankes not i en vinkel på 30° og før den mod gulvet.



Løft brædderne lidt op (sammen med det tidligere bræt i samme række) ca. 3 cm, skub det ind mod rækken foran, og læg det ned. Forsæt således indtil 3 rækker er lagt. Skub gulvet mod væg med 5 mm afstandskiler. Forsæt monteringen til rummet er færdiglagt.



Ved rør bores et hul på 20 mm større end rørets diameter. Sav skråt og i smig ind til det borede hul, læg planken og lim det afsavede stykke på plads.



Når gulvet er færdigmonteret fjernes afstandskiler. Monter fodlister og overgangslister.

# EFTER ENDT GULVMONTERING

Afstandskiler mod væg fjernes og fodlister samt rørrosetter monteres. Når der afsluttes med fodliste, må disse ikke presses ned. Gulvet skal kunne arbejde frit.

Hvis der skal udføres yderligere arbejde i rummet efter lægning, skal gulvet afdækkes med pap/plader. Tape ikke direkte på gulvet, da tapen kan sætte sig meget fast og forårsage mærker.

Afdæk ikke hvis gulvvarmen er i drift.

Vi anbefaler, at man gemmer én ekstra pakke af gulvet til brug ved eventuelle reparationer, som måtte opstå i gulvets levetid. Det vil ofte være nemmere og hurtigere at skifte en hel planke fremfor at foretage reparation af skaden. **Ovenskydende materiale opbevares ved stuetemperatur.**

## VEDLIGEHOLDELSE

Ved rengøring anvendes støvsuger, kost og evt. vask med gulvmoppe. Til daglig/regelmæssig vask anvendes Timberman Gulvsæbe til korkgulve. 1-2 gange årligt eller efter behov plejes gulvets overflade. Gulvet renses med Timberman Gulvrens og efterfølgende foretages en behandling med Timberman Gulvpleje til korkgulve. Følg anvisningen på emballagen.

Foran indgangspartier kan dørmatte med fordel placeres. Disse sikrer, at gulvet ikke udsættes for sandkorn og små sten, da disse vil være med til at ridse gulvet. Under borde og stole m.v. monteres filtpuder, for at undgå ridser og slitage.

Plejemidler kan købes på [timberman.dk](http://timberman.dk).

## TOLERANCER

	*Målt ved levering	Målt ved sammenføjede planker	Standard
Dimensioner	+/- 0,1%		EN427
Niveauforskelle		Max. 0,2 mm (enkelte 0,3 mm)	EN14085
Vinkel	+/- 0,3 mm	Max. 0,3 mm (enkelte 0,5 mm)	EN427
Kantkrumning	Max. 0,3 mm		EN427
Fuger (mellemrum)		Max. 0,3 mm (enkelte 0,5 mm)	
Pilhøjde	Max. 1% af længden		EN14085
Tværkrumning	Max. 0,15% af bredden		EN14085
Dimensionsstabilitet og krumning	8 % +/- 2	Max. 0,25%	EN669 (C)
Glansforskelle	12 +/- 3 grader	Ikke synlig i normal loftbelysning	Glossmeter 60
Densitet	960 kg/m <sup>3</sup> +/- 50		EN430
Fremmedlegemer under vinyl	Ikke tilladt	Ikke synlig i normalbelysning	
Korklåg tykkelse	Min. 3 mm		EN429
Blivende indtryksmærker		Max. 0,15 mm	EN24343-1
Farveægthed	Min. 6 (Blue wooscale)	Meget god	EN ISO 105-B02

\*) Målinger er gennemsnitlige laboratorie målinger. For standarder henvises der til produktets datablad.

### VIGTIGT!

Vi udvikler løbende vore produkter, og der kan være ændringer i vejledningen, der ikke er beskrevet i denne.

Vi henviser til [timberman.dk](http://timberman.dk), hvor man altid kan finde den gældende montagevejledning.



TIMBERMAN DENMARK A/S  
Havnevej 11 - 9560 Hadsund  
[timberman@timberman.dk](mailto:timberman@timberman.dk)  
Tlf.: + 45 99 52 52 52  
[timberman.dk](http://timberman.dk)