

DESIGNPANEL

VÆGBEKLÆDNINGER

Loft- og vægbeklædning med et ensartet udtryk uden synlige samlinger. Velegnet som beklædning på flade eller buede overflader. Kan bues på stedet eller bestilles færdigformet fra fabrikken.

VÆGBEKLÆDNINGER

DESIGNPANEL

STØRRELSER

Mål: Fås med:
 900 x 2700 x 12,5 mm Globe, Quadril, Micro
 1200 x 2400 x 12,5 mm Globe, Quadril, Micro
 900 x 2400 x 12,5 mm Tangent

OVERFLADE

Ubehandlet

DANSK INDEKLIMA MÆRKNING (DIM)

Indeklimaværdi: 10 dage. Partikelafgivelse: lav (< 0,75 mg).

RENGØRING

Støv fjernes med en tør støvekost eller støvsuger. Fjernelse af mærker afhænger af den anvendte maling, selvom en fugtig klud ved normal rengøring med neutrale rengøringsmidler normalt er tilstrækkeligt til at fjerne mindre mærker. I tilfælde af vanskelige mærker, eller hvis der opstår tvivl, henvises til malingproducentens anbefalinger.

INDEKLIMA

Produktet er designet til at fungere under normale anvendelsesbetingelser. Testet ved 90 % RH og 30° C. Produktet kan tåle omgivelsestemperaturer op til 50° C.

Aktiv luftrensning med Cleaneo-teknologien.

BÆREDYGTIGHED

- Produceret af 100% genanvendelige materialer.
- Produktet har lang servicetid, da det kan genmales uden påvirkning af akustik.
- Tredjeparts miljøvaredeklaration kan downloades på knauf.dk/designpanel.
- 30 års garanti kan downloades på knauf.dk/designpanel.

LYSREFLEKSION

Afhænger af den maling, der anvendes på stedet.

BRANDTEKNISK KLASSE

Klasse 1

K1¹⁰

A2-s1,d0

BD 30

ROBUSTHED

Fremstillet af robust, glasfiberforstærket materiale med fremragende trykstyrke. Under normale anvendelsesbetingelser bevares produktets egenskaber, og der sker ingen nedbrydning af materialet over tid.

VÆGT

Vejledende vægt pr. plade: 9,20 kg/m² afhængig af type perforering.



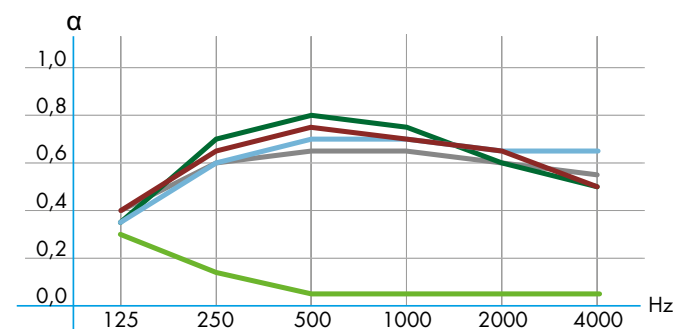
CERTIFIKATER

- Overensstemmelseserklæring (EN 14190)
- Dansk Indeklima Mærkning

VÆGBEKLÆDNINGER

DESIGNPANEL

AKUSTIK

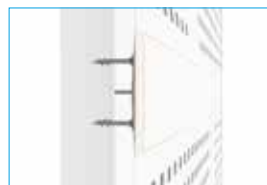


● α	0,35	0,70	0,80	0,75	0,60	0,50
● α	0,40	0,65	0,75	0,70	0,65	0,50
● α	0,40	0,60	0,65	0,65	0,60	0,55
● α	0,35	0,60	0,70	0,70	0,65	0,65
● α	0,30	0,15	0,05	0,05	0,05	0,05

- G1F, 65 mm konstruktionsdybde, 50 mm mineraluld α_w : 0,65, NRC: 0,70
- Q1F, 65 mm konstruktionsdybde, 50 mm mineraluld α_w : 0,65, NRC: 0,70
- M1F, 65 mm konstruktionsdybde, 50 mm mineraluld α_w : 0,65, NRC: 0,65
- T3L1, 65 mm konstruktionsdybde, 50 mm mineraluld α_w : 0,70, NRC: 0,65
- Regula, 65 mm konstruktionsdybde, 50 mm mineraluld α_w : 0,10, NRC: 0,05

Akustiske data for alternative konstruktioner kan findes under „Værktøjer -> Absorptionsdata“ på knauf.dk

KANTER



Kant B1

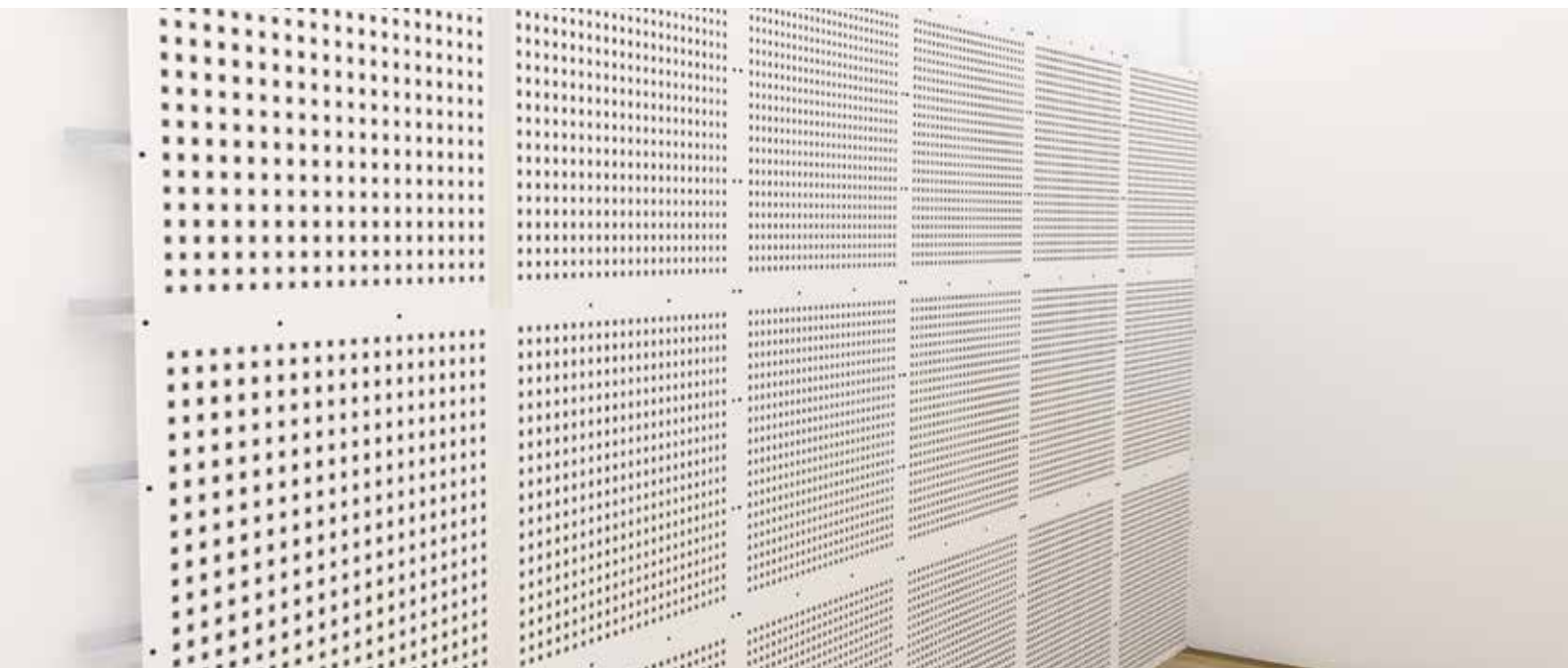
Kant B1 (EN 520)

4 forsænkede kanter

Ingen synlige samlinger

Til Globe, Quadril, Micro og Tangent





PERFORERING

Fås også uperforeret (Regula).

Andre perforeringsmønstre fremstilles efter ordre.



Globe, Ø6 mm,
15 mm c/c
Perforering: 5,3 - 9,8%



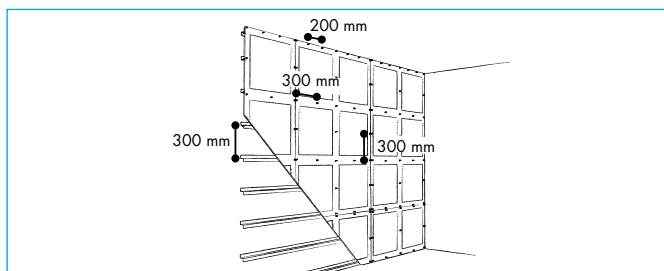
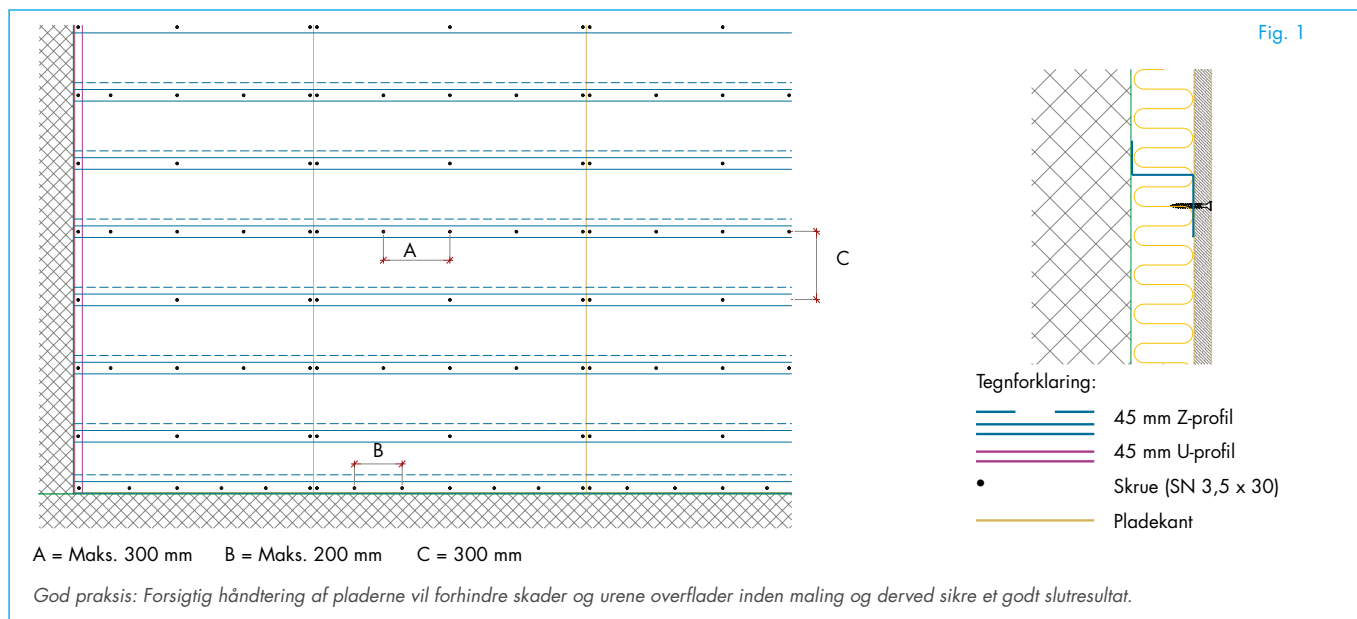
Quadril, 12 x 12 mm,
30 mm c/c
Perforering: 7,8 - 13%



Micro, 3 x 3 mm,
8,3 mm c/c
Perforering: 7,1 - 9,8%

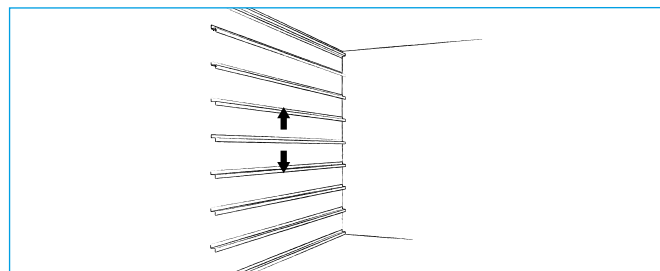


Tangent, 4 x 14 mm,
10/20 mm
Perforering: 13,3 - 15,0
- 15,8%



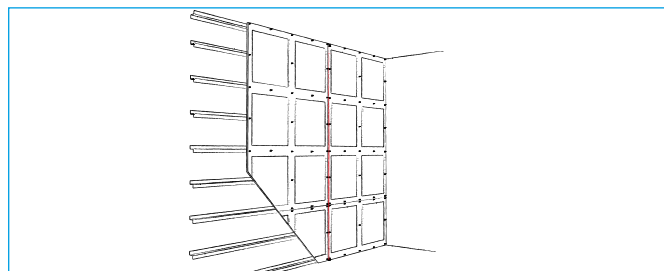
FORSKALLING

- Designpanel kan, afhængig af aktuelle brandkrav, monteres på træ eller stål.
- Forskallingen kan være lodret eller vandret, men bør generelt ligge på tværs i forhold til panelets retning. Dermed sikres det også, at panelernes endekanter er fuldt understøttede.
- Underlaget skal have en bredde på min. 45 mm.
- Se også afsnittet „Akustik“ på næste side.



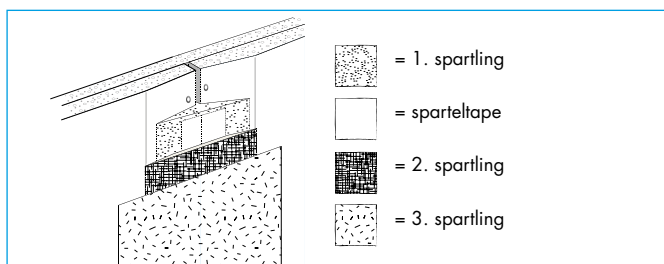
INDELING

- Perforerede vægbeklædninger monteres normalt på den øverste del af en væg af hensyn til de akustiske krav.
- Perforerede plader kan imidlertid også bruges til at dække en hel væg (afhængig af den fysiske påvirkning).
- Følg eventuelle tegninger, eller del vægfladen ind, så de perforerede moduler placeres symmetrisk i rummet.
- Ved store vægflader skal der etableres dilatations-fuger med et maksimalt interval på 15 meter. Detailtegninger kan ses på knauf.dk.



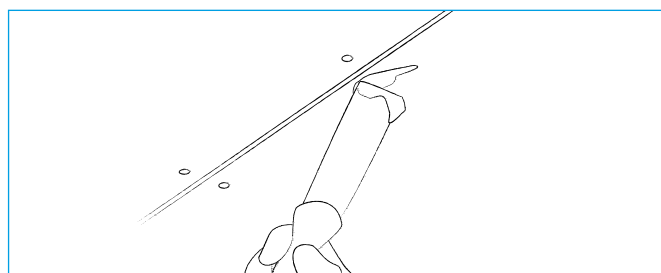
MONTAGE

- Monter den første række plader efter en snor.
- Se afstande på figur 1. Skrue placeres 10 mm fra langkanter og 15 mm fra endekanter.
- Pladerne leveres i undermål og monteres med en afstand på op til 4 mm fra hinanden for at sikre, at der kan spartles hele vejen op mellem pladekanterne.
- De perforerede felter skal flugte i egne rækker og skal være vinkelrette på de tilstødende felter.
- Tildan elementerne fra forsiden med en fintandet sav.



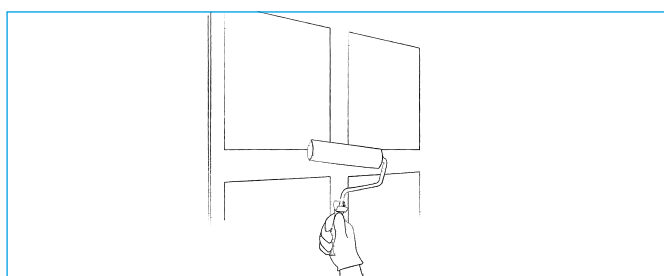
SPARTLING

- Påfør det første lag spartelmasse (Easy Filler Light). Sørg for, at det bliver trykket helt ind mellem pladekanterne, og undgå at få spartelmasse i perforeringshullerne.
- Læg sparteltape i den våde spartelmasse.
- Den første spartling og ilægning af sparteltape kan udføres i en enkelt og meget let arbejdsgang ved hjælp af en Mini Bazooka.
- Lad spartelmassen tørre. Sørg for, at spartelmassen er gennemtør inden slibning. Slib med fint sandpapir. Undgå at ødelægge kartonoverfladen.
- Lad spartelmassen tørre.
- Påfør andet lag spartelmasse (Easy Filler Light).
- Lad spartelmassen tørre. Sørg for, at spartelmassen er gennemtør inden slibning. Slib med fint sandpapir. Undgå at ødelægge kartonoverfladen.
- Påfør tredje lag spartelmasse (Easy Filler Light). Sørg for, at spartelmassen er gennemtør inden slibning. Slib med fint sandpapir til overfladen er helt jævn. Undgå at ødelægge kartonoverfladen.



SPARTLING AF SKRUEHULLER

- Kontrollér, at skrueerne er undersænkede.
- Påfør det første lag spartelmasse (Easy Filler Light).
- Lad spartelmassen tørre.
- Slib med fint sandpapir.
- Påfør andet lag spartelmasse (Knauf Uniflott Finish), overfyld lidt.
- Lad spartelmassen tørre.
- Slib med fint sandpapir, til overfladen er helt jævn. Undgå at ødelægge kartonoverfladen.



MALING

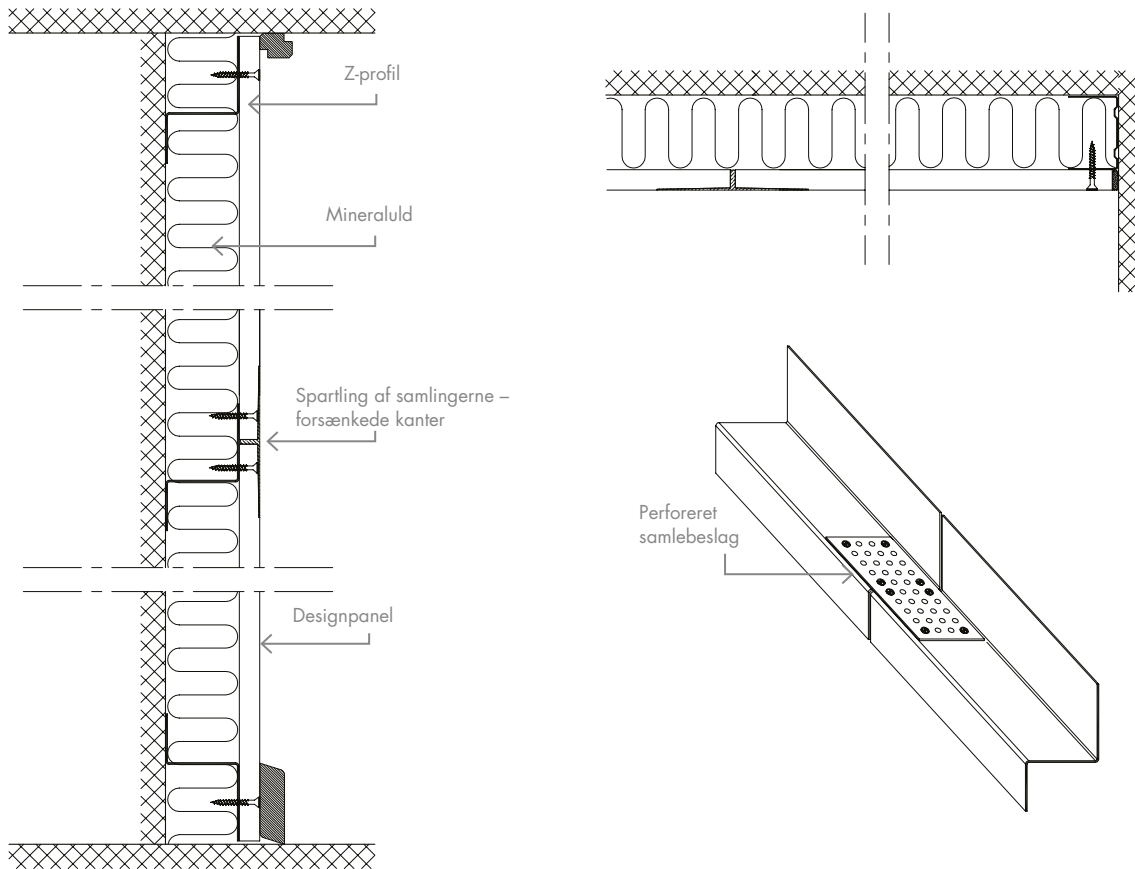
- Kontrollér, at spartelmassen er gennemtør, og overfladen er fri for støv.
- Grunding skal ske i overensstemmelse med malingproducentens anvisninger.
- Påfør malingen med rulle, så lyddugen på de perforerede plader ikke forsejles. Anvend en fin mohair-rulle.
- Sørg for, at malingen ikke er for tykflydende, og undgå at påføre for meget maling ad gangen.
- Sprøjtømaling kan ikke anbefales, da det kan påvirke pladernes akustiske egenskaber.

AKUSTIK

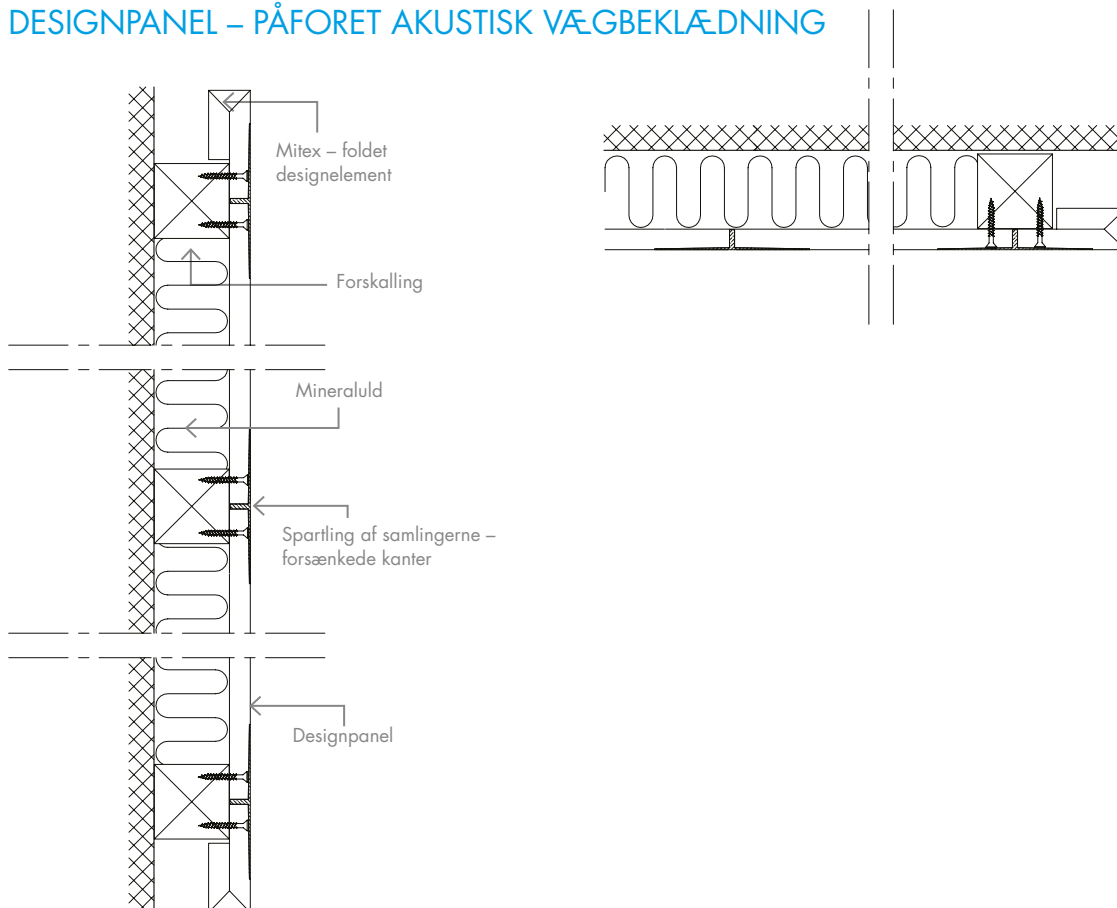
- En perforeret gipsplade mister sin akustiske funktion, hvis akustikhullerne blokeres (dette gælder for- og bagside af pladen).
- En eventuel dampspærre skal derfor altid anbringes bag forskallingen, så den ikke kommer i kontakt med den perforerede plades bagside.
- Ved montering af Designpanel på en eksisterende væg anbefales det at udfylde hulrummet mellem pladens bagside og forskallingen med mineraluld. Dette er primært af hensyn til lydabsorptionen ved de lave frekvenser.

DETAJER


DESIGNPANEL – INTEGRERET AKUSTIKVÆG



DESIGNPANEL – PÅFORET AKUSTISK VÆGBEKLÆDNING

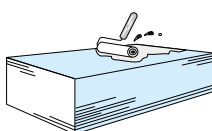


TILBEHØR

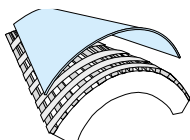
PRODUKTNAVN		SAP NR.	B x L x H (mm)
Z-profil		199089	30 x 45 x 45 x 2300
Skruer SN 3,5		3503	3,5 x 30 mm
Easy Filler		181230	10 L
		235309	15 L
Uniflott Finish		129801	8 kg
Sparteltape		314828	75 m
Spartelkniv		73962	-

BUEDE PANELER

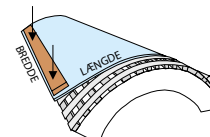
Kom vand på forsiden, og vent 30 minutter. Panelet kan eventuelt dækkes med plastik, så det bedre kan absorbere vandet.



Placer panelet over en skabelon. Fastgør panelet på den ene side af skabelonen. For at minimere risikoen for mug/skimmeldannelse undervejs i processen bør der foretages en hurtig udtørring af panelerne: Sørg for god ventilation med stort luftskifte og relativ høj temperatur. Panelerne kan med fordel forbukkes og udtørres før montage.



Pres panelet mod skabelonen ved hjælp af en lægte, som flyttes 100 mm ad gangen. Fastgør panelet på den anden side af skabelonen. Sørg for, at panelet er helt tørt før montage eller før konstruktionen lukkes.



EGENSKABER

GARANTI

Knauf Danolines kvalitetsgaranti

Hos Knauf Danoline er vi stolte over vores evne til konstant at levere gipsbaserede, akustiske løsninger af høj kvalitet til fordel og glæde for vores kunder og slutbrugere.

Hos Knauf Danoline leverer vi konsekvent, hvad vi lover.

- Produkter, der fremstilles i overensstemmelse med de højeste internationale kvalitets-standarder og er garanteret fri for produktionsfejl i 5 år.
- Produkter og systemer, som kan klare de strengeste globale brandtest, akustiske test og strukturtest. 30 års garanteret brandbeskyttelse og akustisk virkning.
- Løsninger, som giver design-, indeklima- og bæredygtighedsværdi.
- Service af høj kvalitet og teknisk support garanterer opdateret rådgivning og hjælp, uanset hvilke behov du har.
- Samme service til alle.
- Hurtig reaktion på alle kunders forespørgsler.

Knauf Danoline har været i byggebranchen i mere end 50 år, og takket være vores know-how og tilknytning til Knauf-koncernen har vi den viden og kapacitet, som sikrer fleksibilitet i vores produktion, indsigt i kravene på markedet for byggematerialer og grundlaget for yderligere udvikling.

Knauf Danoline har som mål konstant at fremtidssikre produktsortimentet, og ved hjælp af årlige produktevalueringer og produktoptimeringsprojekter i R&D kan Knauf Danoline tilbyde fleksible løsninger, der passer til markedets forskellige behov, mens den iboende evne til at holde i en menneskealder bevares. På den måde kan Knauf Danoline konsekvent levere:

- Løsninger med nem rengøring, som bevarer akustik- og indeklimaegenskaberne i hele deres levetid – også efter at være blevet genmalet flere gange.
- Bæredygtige gipsløsninger, som kan holde lige så længe som bygningen.
- Klassiske, tidløse design, som bevarer den æstetiske kvalitet gennem hele brugslevetiden.

At bevare et højt kvalitetsserviceniveau over for vores kunder og andre interessenter er af afgørende betydning for vores succes og vores evne til at levere, hvad vi lover. Af den grund uddanner vi vores medarbejdere til at få indsigt i markederne og de nødvendige færdigheder og kompetencer for at sikre, at de forstår alle vores kunders behov og ønsker. Kun på den måde kan vi være sikre på, at vi konsekvent kan levere, hvad vi lover.



ANVENDELSE OG VEDLIGEHOLDELSE

God praksis: Brug af rene bomuldshandsker under håndtering af malede og foliebelagte loftelementer vil sikre et godt resultat og et loft uden mærker efter fingre.

PRODUKT-KATEGORI	DEMONTERBARE SYSTEMLOFTER	
PRODUKTER	VISONA, CONTUR, BELGRAVIA, MARKANT, PLAZA	DANOTILE
OVERFLADE	Hvidmalet	Foliebelagt
ANVENDELSE	Designet til brug under normale forhold, dvs. op til 70 % RH og 25° C, f.eks. i kontorer, institutioner og lignende steder. Belgravia, Markant, Plaza og Danotile 600x600 er testet ved 90 % RH ved 30 °C og kan anvendes under mere ekstreme forhold som f.eks. i køkkener, laboratorier og rum med hyppige og store ændringer i temperaturen og luftfugtigheden. I områder med høj luftfugtighed bør der anvendes specielle, rustbestandige skinnesystemer.	
RENGØRING	Støv fjernes med en tør støvekost eller støvsuger. Mærker kan fjernes med en fugtig klud under normal rengøring med neutrale rengøringsmidler. Genstridige mærker og mindre ridser kan tørres af og genmales.	Støv fjernes med en tør støvekost eller støvsuger. Mærker kan fjernes med en fugtig klud og eventuelt et mildt rengøringsmiddel. For at fjerne genstridige mærker, eller hvis der anvendes strenge rengøringsprocedurer, kan der anvendes skrappere rengøringsmidler. Produktet kan også tåle skrap rengøring med koncentrerede rengørings- og desinfektionsmidler med høje og lave pH-værdier (13,0 - 2,5).
REPARATION	Mere synlige skader og ridser på overfladen kan repareres ved at sparle ridserne, slibe dem med sandpapir og genmale. Til genmaling skal der bruges Knauf Danoline reparationsmaling eller lignende (som NCS 0700 eller nærmeste er RAL 9003), som skal påføres med en malerrulle. Ved overflader med Medifend bør der også bruges Medifend til genmaling. Sprøjtemaling kan ikke anbefales på perforerede produkter, da der er risiko for, at malingen bliver sprøjtet på lyddugen, hvilket vil ændre dens akustiske egenskaber.	Ridser og skader kan være svære at reparere, hvorfor det anbefales at udskifte de beskadigede plader med nye.
LAMPE-OPHÆNGNING	<p>DANOTILE: Ved størrelser op til 625 x 625 mm og en minimumstykkelse på 9 mm kan enheder op til 3 kg monteres direkte i pladen uden forstærkning. Ved større størrelser og alle størrelser i 6 mm tykkelse kan der monteres en aflastningsplade af tilstrækkelig styrke bag elementet. Aflastningspladen skal gå helt ind i bæreprøfilerne, så vægten overføres til disse. Den samlede vægt bør ikke være større end 3 kg for hver m² lofflade. Hvis belastningen er større end 3 kg/m², skal der anvendes yderligere opstropning. Enheder over 3 kg bør monteres selvstændigt, så de ikke belaster lofffladen.</p> <p>BELGRAVIA, MARKANT, PLAZA: Ved størrelser op til 625 x 625 mm (ikke i Tangent-perforering) kan enheder op til 3 kg monteres direkte i pladen uden forstærkning. Ved større størrelser og alle størrelser med Tangent-perforering kan der monteres en aflastningsplade af tilstrækkelig styrke bag elementet. Aflastningspladen skal gå helt ind i bæreprøfilerne, så vægten overføres til disse. Den samlede vægt bør ikke være større end 3 kg for hver m² lofflade. Hvis belastningen er større end 3 kg/m², skal der anvendes yderligere opstropning. Enheder over 3 kg bør monteres separat, så de ikke belaster lofffladen.</p> <p>VISONA, CONTUR: Ved mindre enheder (op til 3 kg) kan en aflastningsplade af tilstrækkelig styrke monteres bag elementet. Aflastningspladen skal gå helt ind i bæreprøfilerne, så vægten overføres til disse. Den samlede vægt bør ikke være større end 3 kg for hver m² lofflade. Hvis belastningen er større end 3 kg/m², skal der anvendes yderligere opstropning. Enheder over 3 kg bør monteres separat, så de ikke belaster lofffladen.</p>	
PRODUKT-KATEGORI	SELVBÆRENDE LOFTER	
PRODUKTER	CORRIDOR 400, CORRIDOR SWING	
OVERFLADE	Hvidmalet	
ANVENDELSE	Designet til brug under normale forhold, dvs. op til 70 % RH og 25° C, f.eks. i kontorer, institutioner og lignende steder. Corridor 400 er testet ved 90 % RH ved 30 °C og kan anvendes under mere ekstreme forhold som f.eks. i køkkener, laboratorier og rum med hyppige og store ændringer i temperaturen og luftfugtigheden.	
RENGØRING	Støv fjernes med en tør støvekost eller støvsuger. Mærker kan fjernes med en fugtig klud under normal rengøring med neutrale rengøringsmidler. Genstridige mærker og mindre ridser kan tørres af og genmales.	
REPARATION	Mere synlige skader og ridser på overfladen kan repareres ved at sparle ridserne, slibe dem med sandpapir og genmale. Til genmaling skal der bruges Knauf Danoline reparationsmaling eller lignende (som NCS 0700 eller nærmeste er RAL 9003), som skal påføres med en malerrulle. Ved overflader med Medifend bør der også bruges Medifend til genmaling. Sprøjtemaling kan ikke anbefales på perforerede produkter, da der er risiko for, at malingen bliver sprøjtet på lyddugen, hvilket vil ændre dens akustiske egenskaber.	
LAMPE-OPHÆNGNING	<p>CORRIDOR 400: Enheder med en vægt på op til 3 kg kan monteres direkte i pladen uden forstærkning. OBS! Den maksimale udskæring ved montage i midten af pladen er Ø265 mm / 265 x 265 mm. Enheder over 3 kg bør understøttes separat, så de ikke belaster lofffladen.</p> <p>CORRIDOR SWING: Loflpladen må ikke bære vægt fra andre installationer.</p>	

ANVENDELSE OG VEDLIGEHOOLD

God praksis: Brug af rene bomuldshandsker under håndtering af malede og foliebelagte loft- og vægelementer vil sikre et godt resultat og et loft uden mærker efter fingre. Forsigtig håndtering af de ubehandlede

plader vil forhindre skader og urene overflader inden maling og derved sikre et godt slutresultat.

PRODUKT-KATEGORI	FASTMONTEREDE LOFTER OG VÆGBEKLÆDNINGER			
PRODUKTER	DANOPANEL, DANOloft	DESIGNPANEL, TECTOPANEL, SOLOPANEL, STRATOPANEL	CONTRAPANEL, ADIT	KINOPANEL, AMFIPANEL
OVERFLADE	Hvidmalet	Ubehandlet	Foliebelagt	Sortmalet
ANVENDELSE	<p>Designet til brug under normale forhold, dvs. op til 70 % RH og 25° C, f.eks. i kontorer, institutioner og lignende steder.</p> <p>DESIGNPANEL, TECTOPANEL, DANOloft: Panelerne er testet ved 90 % RH ved 30° C og kan anvendes under mere ekstreme forhold som f.eks. i køkkener, laboratorier og rum med hyppige og store ændringer i temperaturen og luftfugtigheden. I områder med høj luftfugtighed bør der overvejes brug af rustbestandige skinnesystemer og holdbare, rengøringsvenlige overfladebehandlinger.</p>		<p>CONTRAPANEL: Udviklet til brug i sportshaller og lignende steder, hvor forholdene normalt ikke overstiger 70 % RH og 25° C.</p> <p>ADIT: Panelerne er special-fremstillet og designet til brug under normale forhold, dvs. 70 % relativ luftfugtighed og 25° C, som f.eks. kontorer, institutioner og lignende lokaler, medmindre andet angivet.</p> <p>Adit og Contrapanel er testet ved 90 % RH ved 30° C og kan anvendes under mere ekstreme forhold med hyppige og store ændringer i temperaturen og luftfugtigheden.</p>	
RENGØRING	<p>Støv fjernes med en tør støvekost eller støvsuger. Fjernelse af mærker afhænger af den anvendte maling, selvom en fugtig klud ved normal rengøring med neutrale rengøringsmidler normalt er tilstrækkeligt til at fjerne mindre mærker. I tilfælde af vanskelige mærker, eller hvis der opstår tvivl, henvises til malingproducentens anbefalinger.</p> <p>CONTRAPANEL: Støv fjernes med en tør støvekost eller støvsuger. Mærker kan fjernes med en fugtig klud under normal rengøring med neutrale rengøringsmidler. På uopererede plader kan der om nødvendigt anvendes skrappe rengøringsmidler for at fjerne genstridige mærker, eller hvis det kræves i henhold til rengøringsprocedurerne.</p>			
REPARATION	<p>Mere synlige skader og ridser på overfladen kan reparerer ved at spartle ridserne, slibe dem med sandpapir og genmale. Til genmaling skal der bruges Knauf Danoline reparationsmaling eller lignende (som NCS 0700 eller nærmeste er RAL 9003), som skal påføres med en malerrulle. Ved overflader med Medifend bør der også bruges Medifend til genmaling. Sprøjtemaling kan ikke anbefales på perforerede produkter, da der er risiko for, at malingen bliver sprøjtet på lyddugen, hvilket vil andre dens akustiske egenskaber.</p>	<p>Malingen skal påføres med en malerrulle. Brug samme maling, som der blev valgt til den oprindelige overfladebehandling. Ved overflader med Medifend bør der også bruges Medifend til genmaling. Sprøjtemaling anbefales ikke på perforerede produkter, da der er stor risiko for, at malingen bliver sprøjtet på lyddugen, hvilket vil forringe dens akustiske egenskaber.</p>	<p>Ridser og skader kan være svære at reparere, hvorfor det anbefales at udskifte de beskadigede elementer med nye.</p>	<p>Til genmaling skal der bruges Knauf Danoline reparationsmaling eller lignende (som NCS S9000-N), som skal påføres med en malerrulle. Ved overflader med Medifend bør der også bruges Medifend til genmaling. Sprøjtemaling kan ikke anbefales på perforerede produkter, da der er risiko for, at malingen bliver sprøjtet på lyddugen, hvilket vil andre dens akustiske egenskaber.</p>
LAMPE-OPHÆNGNING	<p>Pladen må ikke bære vægt fra andre installationer. Lette enheder på op til 3 kg/m² kan ophænges, forudsat at de kan aflastes til forskallingen, som skal kunne bære den fulde vægt.</p>	<p>Lette enheder på op til 3 kg kan ophænges ved hjælp af passende befæstigelse. Enheder over 3 kg skal aflastes til forskallingen, som skal kunne bære den fulde vægt.</p>	<p>CONTRAPANEL: Lette enheder på op til 3 kg kan ophænges ved hjælp af passende befæstigelse. Enheder over 3 kg skal aflastes til forskallingen, som skal kunne bære den fulde vægt.</p> <p>ADIT: Pladen må ikke bære yderligere vægt fra andre installationer.</p>	<p>Pladen må ikke bære yderligere vægt fra andre installationer.</p>
PRODUKT-KATEGORI	DESIGNELEMENTER			
PRODUKTER	CURVEX		MITEX	
OVERFLADE	Ubehandlet		Ubehandlet	
ANVENDELSE	Udviklet til at skabe organiske væg- og lofformer, f.eks. i kontorer, institutioner og lignende steder under normale forhold, dvs. op til 70 % RH og 25° C.		Udviklet til at skabe væg- og lofformer med stilrene kanter, f.eks. i kontorer, institutioner og lignende steder under normale forhold, dvs. op til 70 % RH og 25° C.	
RENGØRING	Afhængigt af den valgte overfladebehandling.			
REPARASJON	Afhængigt af den valgte overfladebehandling.			
LAMPEOPHÆNGNING	Panelerne er specialfremstillet og må ikke bære vægt fra andre installationer, medmindre andet angivet.			

TRANSPORT- & OPBEVARINGSGUIDE

Inden montagen finder sted, skal Knauf Danoline loft- og vægprodukter opbevares et rent og tørt sted med temperatur mellem 0°C og 50°C og relativ luftfugtighed på max. 70%. Produkterne må ikke udsættes for unormale forhold.

Under transport og opbevaring af Knauf Danoline produkter anbefales det, at de bliver:

- placeret på et plant underlag
- opbevaret indendørs
- beskyttet imod direkte fugt
- beskyttet imod slag og stød
- åbnet forsigtigt uden beskadigelse af produkterne
- opbevaret ved luftfugtighed under 70%
- opbevaret ved temperaturer under 50°C

Under transport af Knauf Danoline produkter anbefales det ikke at stable mere end 2 paller oven på hinanden.

Under opbevaring af Knauf Danoline produkter anbefales det ikke at stable mere end 3 paller oven på hinanden.

