

Isola Selvbygger 3°



Moderne tagmembran med selvklæbende overlæg

- Stærk, Sikker - enkelt
at montere
- Ned til 3 graders
taghældning

Sikker tagdækning med lang levetid

Isola Selvbygger 3° er en moderne tagmembran udviklet i og til vores barske nordiske klima. Vind, nedbør og store temperaturudsving stiller store krav til styrke, fleksibilitet og holdbarhed.

Mange anvendelsesmuligheder

Både til moderne og traditionelle tagtyper

Isola Selvbygger er et sikkert valg til de fleste tagtyper og egner sig både til moderne og traditionelle byggerier. Tagmembranen kan anvendes på tag med meget lav hældning og er derfor en fornuftig og sikker løsning til moderne skråtage. Styrken og den lave vægt betyder, at produktet også er et godt valg til sommerhuse, garager og fritidshuse med traditionelt sadeltag. Isola Selvbygger er lige velegnet til nyt tag og ved renovering af eksisterende tage.

Isola Selvbygger er damptæt og kræver derfor en ventileret tagkonstruktion. Ved isolerede tage skal der etableres et luftmelletrum mellem isolationen og undertaget (min. 50 mm).

Robust og elastisk

Produktet består af en robust polyester/glasfiberstamme i kombination med en elastisk og fleksibel polymerasfalt. Oversiden er belagt med skifergranulat og bagsiden er påført en plastfilm. Den virker som et glidelag, så membranen ikke klæber sig fast til underlaget.

Tætte og sikre samlinger

Tagmembranen har et selvklæbende overlæg, der sikrer en enkel og hurtig montering. Den kraftige klæbeeffekt giver en sikker limning helt ned til +5 °C. Ved montering ved lavere temperaturer anvendes

en varmluftspistol på de klæbende flader. Overlæg udover endesamlinger forsegles med Isola Fugemasse.

Underlag

Selvbygger kan anvendes på bærende undertag af rupløjede tagbrædder eller fugtbestandige krydsfinerplader. Det er vigtigt, at underlaget ikke udsættes for fugt/regn før monteringen. Træ kan sætte sig under tørring, hvilket kan forårsage buler og ujævnheder i tagmembranen.

Værktøj

Isola Selvbygger 3° er nem at tilpasse og montere på taget. Hammer, papsøm og kniv er alt hvad der er nødvendigt. Varmepistol bør benyttes ved lave temperaturer.

4 farver

Isola Selvbygger 3° fås i farverne: Skifergrå, sort, teglrød og krystalsort



Skifergrå

Sort

Teglrød

Krystalsort

Det anbefales, at der anvendes produkter med samme produktionsdato på samme tagside for at undgå forskellige farvenuancer.

Tilbehør:

Isola Fugemasse, Isola Trekantliste stålprofil, Isola ventilationshætte, Isola Flexitæt til indvendige og udvendige hjørner.

Før montering

ISOLA SELVBYGGER 3°

- Overflade med skifergranulat
- Robust, stærk og sikker
- Selvklæbende overlæg
- Produceret i Norge



Transport og opbevaring

Rullerne skal altid transporteres og opbevares stående.

Vejr og temperatur

Det anbefales, at Isola Selvbygger 3° monteres i opholdsvejr. Ved temperaturer under +10 °C skal rullerne opbevares ved rumtemperatur i et døgn inden anvendelse. Alternativt skal rullerne forvarmes under monteringen.

Montering

Anvend papsøm. Sømmes i med en zig-zag-afstand på 10 cm. I kantområder med en zig-zag-afstand på 5 cm. Ved nybyggeri: Anvend 2,8 x 25 mm papsøm. Ved renovering ovenpå flere lag gammel pap: Anvend 2,8 x 35 mm papsøm. Papsøm skal gå igennem undertaget. Anvendes der for korte søm, kan de arbejde sig op fra underlaget og med tiden løsne sig helt.

Tagdækning af ældre tag

Isola Selvbygger kan monteres ovenpå gammel

belægning. Er der ujævnheder eller luftblærer i det eksisterende tag, skal dette udbedres og gøres plant.

Isola Fugemasse

Ved montering af Isola Selvbygger 3° må der kun anvendes Isola Fugemasse. Fugemassen anvendes ved endeovertæg, imod tagfod og vindskeder, på trekantlister osv. I endeovertæg rundt om for eksempel en skorsten lægges yderste fugestribe i kanten af overlægget. En patron med Isola Fugemasse svarer til en stribe på ca. 10 lbm.

Varmepistol

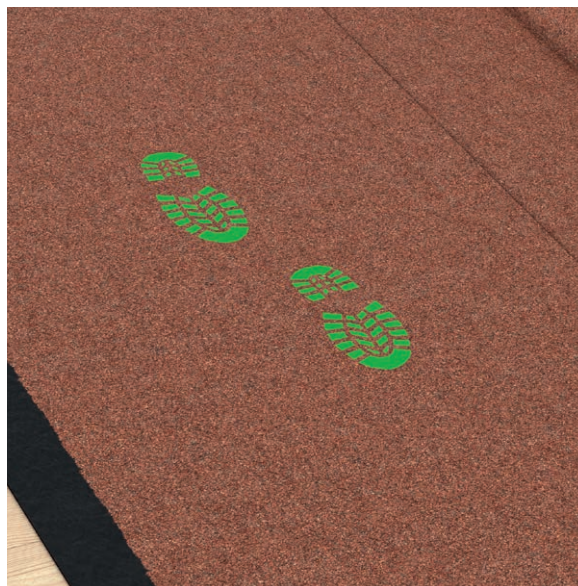
Montering ved temperaturer under + 5 °C anvendes varmpistol på klæbefladerne. Anbefalet varme bør ligge på et sted mellem 400-600 °C. Overlæg udover endesamlinger klæbes med Isola Fugemasse. På steder med ekstra vindbelastning anbefales det at benytte varmpistol på kanten ved vindskeden. (Se monteringsanvisningen, "Alternativ start i vindudsatte områder").

Montering

Udrulning

NB! Hver bane skal strækkes ud i længderetningen for at opnå en plan overflade.

Isola Selvbygger 3° kan monteres både vertikalt og horisontalt. Isola anbefaler vertikal montering (i faldretningen). Membranen skal strækkes i længderetningen under montering. Dette er vigtigt for at undgå ujævnheder/buler på det færdigmontede tag. Dette gøres ved at montere papsøm i banens ende øverst på taget. Membranen strækkes i længderetningen, hvorefter der monteres papsøm i zig-zag mønster i overlægget der vender opad. Beskyttelsesfolien fjernes før sømning.



Start ved vindskeden

Monteringsanvisningen viser to forskellige måder at starte på ved vindskeden. Den almindeligste måde er at dele en bane, således at afstanden fra vindskedebrættet til første overlæg er ca. 50 cm. Desuden viser vi montering i mere vindudsatte områder (f.eks. ved havet/åbne vidder) På sådanne steder er det vigtigt at anvende ekstra mange papsøm langs kanten af taget.

I vores monteringsanvisning beskriver vi brugen af en trekantliste imod vindskeden som en anbefalet løsning sammen med 3 striber Isola Fugemasse.

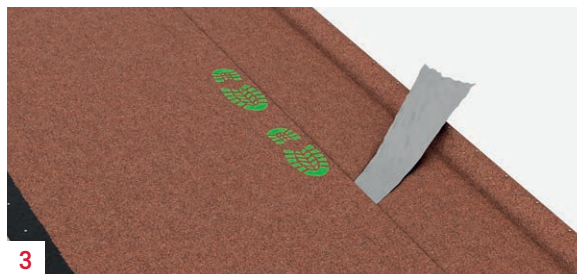
Start



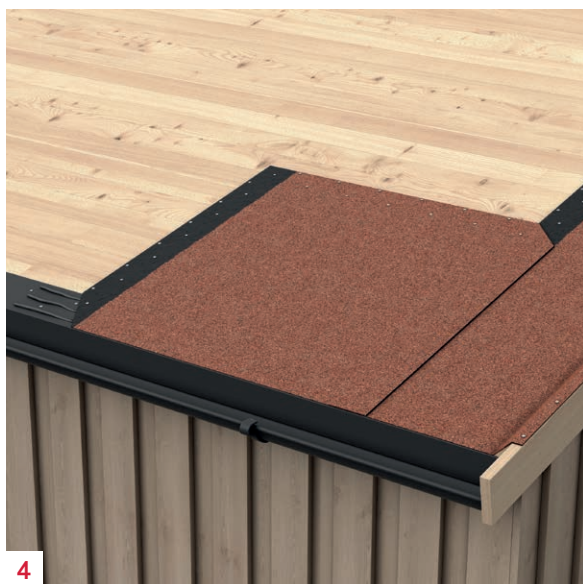
1. Start med at måle afstanden fra tagrygning til tagfod; der hvor du ønsker at starte. Tilpas en rulle. Skær derefter rullen i passende bredde. Anvend den bandedel hvor overlægget vender opad. Montér denne langs vindskedens. Form membranen op over trekantlisten og lidt på ydersiden af vindskedebrættet. Fjern folien fra overlægget. Stræk membranen ud så den ligger plant. Påfør tre striber Isola Fugemasse på fodblik og på trekantlisten. Pres til. Montér papsøm på overlægget (med en zig-zag-afstand på 5 cm) og på vindskedebrættet (15 cm afstand)



2. Montér næste bane ovenpå det underliggende overlæg. Montér papsøm i enden af banen øverst oppe, derefter strækkes membranen i længderetningen. Nu zig-zag-monteres papsøm i overlægget..



4. Ret den næste bane ind med det som evt. blev tilovers af den første bane. Skær hjørnet på tagmembran skråt imod fodblik. Montér papsøm i zig-zag med en afstand på 5 cm langs banens øverste kant. Stræk membranen i længderetningen og montér nogle papsøm i overlægget ned mod tagfodsbeslaget. Påfør 3 striber Isola Fugemasse på tagfodsbeslaget og pres til. Montér papsøm på sideoverlægget i zig-zag med afstand på 5 cm.

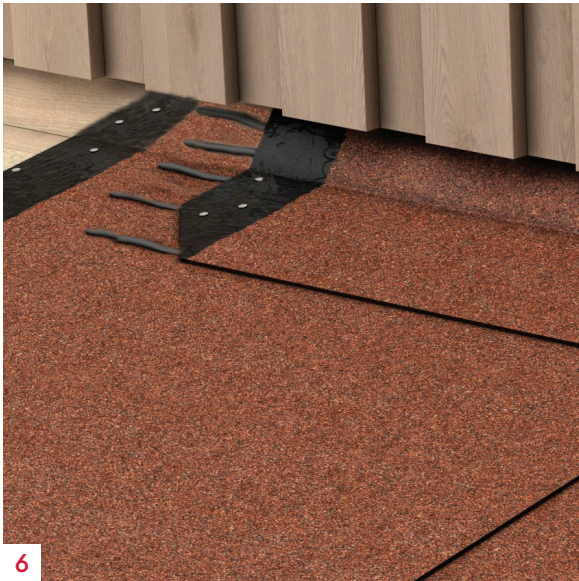


5. Ret den næste bane ind med min. 15 cm overlæg. Fjern folien fra overlægget der vender opad. Stræk belægningen ud og fæstn så den ligger plant. Påfør 3 striber Isola Fugemasse på det underliggende overlæg, hvor den yderste stribe placeres på yderkanten af endeoverlægget. Pres til!



MONTERING MOD ENDEVÆG

6. Renovering: Nederste bane sømnes pr 5 cm zig-zag langs væggen. Skær en passende bredden af tagpap og monter denne op bag beklædning, tagpappet skal minimum 20 cm ud på taget og klæbes fast til underlaget med 3 striber isola fugemasse, hvor yderste stribe placeres i yderkanten så en lidt af fugemassen er synligt.



7. Nybyg: På nybyg monteres tagpappet på samme måde som ved renovering, men her skal tagpap føres bagved vindspærre som på billedet.



VINDUDSATTE STEDER

Ved vindudsatte tag anbefaler vi at papsøm monteres synligt ved vindskede og der efterfølgende varmes eller klæbes en strimmel tagpap på med 3 striber isola fugemasse for at dække sømhovederne



1. Udrulning

Påbegynd udrulningen langs vindskeden på en af tagets sider. Form membranen til toppen af trekantlisten. Fjern folien fra overlægget der vender opad. Stræk membranen ud så den ligger plant.



2. Endeoverlæg

Skær endeoverlægget skråt til. Påfør tre striber Isola Fugemasse på tagfodsbeslaget og på trekantlisten. Fjern folien på overlægget imod trekantlisten. Pres til. Montér papsøm i zig-zag på det synlige overlæg.



3. Oplæg næste bane og montér papsøm i enden af banen øverst oppe, derefter strækkes belægningen i længderetningen. Nu zig-zag-monteres papsøm i overlægget ca. 30 cm fra tagfod. Beskyttelsesfolien fjernes før sømning.



4. Fjern forsigtigt folien fra undersiden og pres overlægget godt til.



5. Montér papsøm langs af trekantlisten på tagfladen i zig-zag med en afstand på 5 cm. Skær tagmembran i bredder på 30 cm. Disse monteres 20 cm inde på tagfladen og føres op over trekantlisten og lidt ud på ydersiden af vindskedebrættet. Løft op i kanten og påfør 2 striber Isola Fugemasse på fladen og 1 på trekantlisten. Den ydre del af kanten imod tagfladen opvarmes til den underliggende belægning med varm luft. (alternativt fugemasse). Afslut med montering af papsøm på overlægget på kanterne og på vindskedebrættet (15 cm afstand). Skær pappet til på ydersiden af vindskeden.

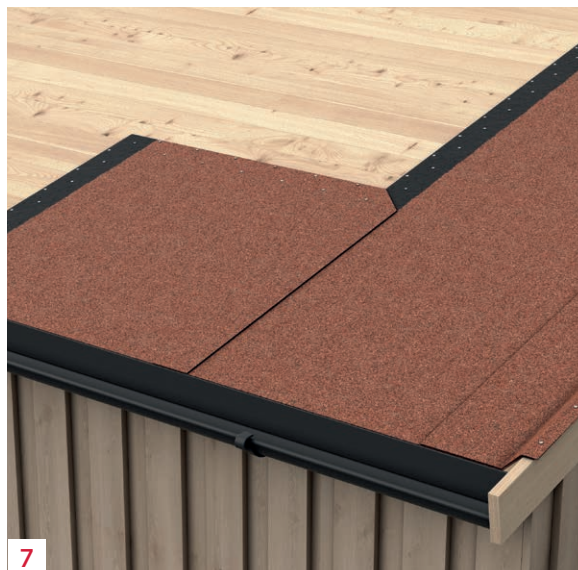


6. Fortsæt med at montere kanter langs vindskedebrættet. Søm belægningen fast i vindskedebrættet med minimum 15 cm afstand.



6

7. Ret den næste bane ind med det som evt. blev tilovers af den første bane. Skær det overliggende overlæg og overlægget mod tagfodsprofil skråt til. Montér papsøm i zig-zag med en afstand på 5 cm langs banens øverste kant. Påfør 3 striber Isola Fugemasse på tagfodsbeslaget. Stræk belægningen ud så den ligger plant og pres til. Montér derefter papsøm på sideoverlægget i zig-zag med en afstand på 5 cm.



7

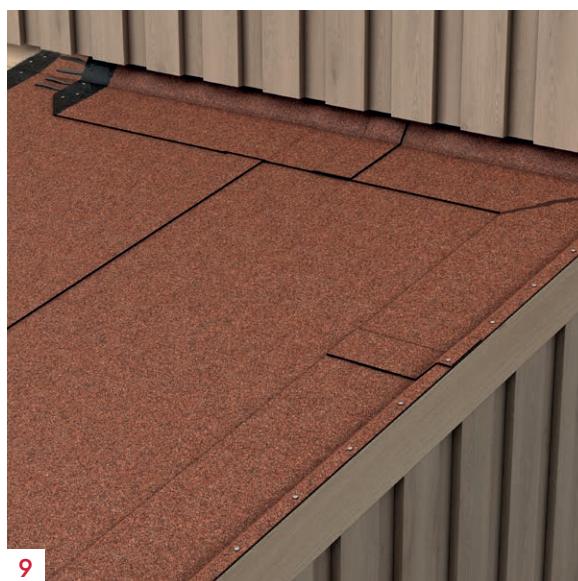
8. Ret den næste bane ind med min. 15 cm endeoverlæg Fjern folien fra overlægget der vender opad. Stræk membranen ud så den ligger plant. Påfør 3 striber Isola Fugemasse på det underliggende overlæg, hvor den yderste stribe placeres på yderkanten af endeoverlægget. Pres til!



8

MONTERING MOD ENDEVÆG

9. Montering af kanter op mod endevæg. Skær tagmembranen på tværs og før membranen op under beklædningen. Belægningen bør føres så højt op, at den kan klemmes ned bag nederste lægte (min. 150 mm op mod væg). Ved mur-/betonvæg skal der påføres tre striber Isola Fugemasse. Som afslutning bør der monteres et beslag som går op bag beklædningen/slidses ind i mur-/betonvæg.



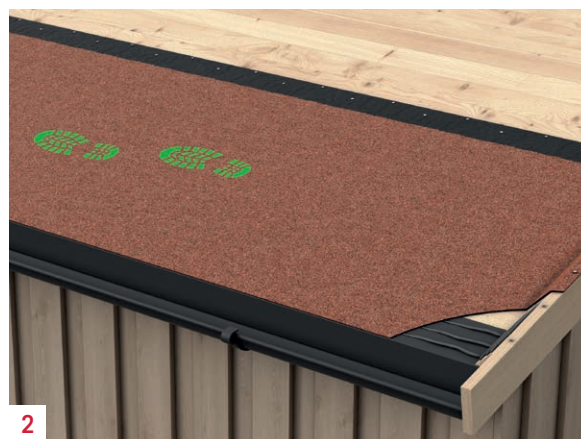
9

HORISONTAL UDRULNING

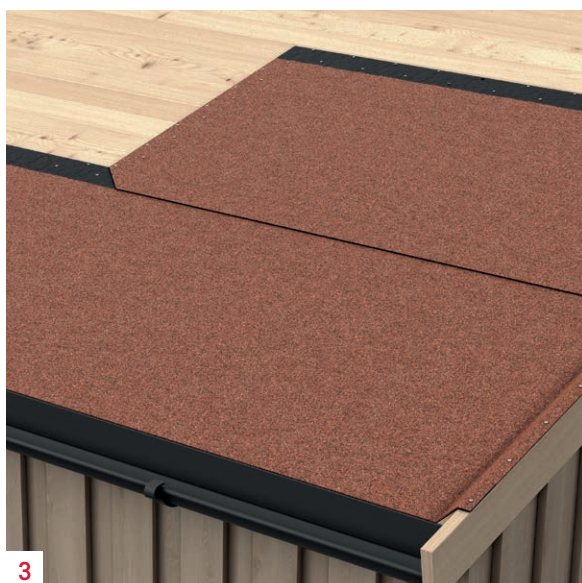
1. Rul ud og ret banen ind langs tagfoden. Form belægningen op over trekantlisten og lidt på ydersiden af trekantlægten. Tagfodsbeslaget sømnes med papsøm i zig-zag med 5 cm afstand.



2. Fjern folien fra overlægget der vender opad. Montér papsøm i overlægget fra trekantlisten og ud på fladen. Derefter strækkes belægningen i længderetningen og der monteres papsøm på overlægget i den modsatte ende. Beskyttelsesfolien fjernes før sømning. Montér derefter papsøm i resten af overlægget. Fold banen tilbage over tagfodsprofilen og påfør 3 striber Isola Fugemasse. Fjern forsigtigt folien fra overlægget. Fold banen tilbage og pres godt til. Påfør 3 striber Isola Fugemasse på trekantlisten og pres banen til. Montér papsøm på vindskedebrættet med 15 cm afstand. Skær til på ydersiden af vindskedebrættet.



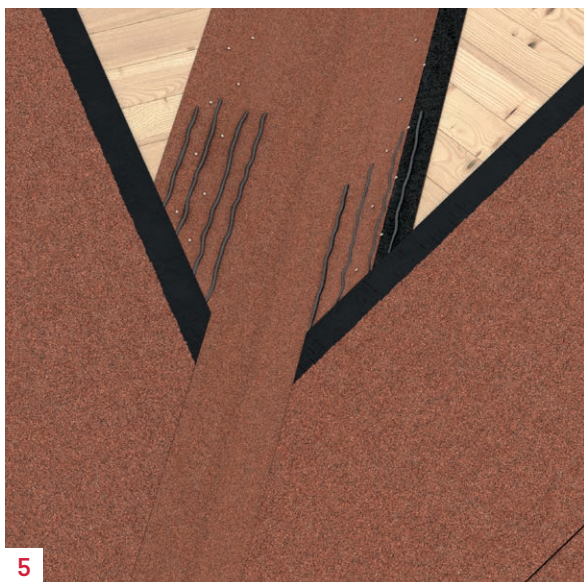
3. Ret næste bane ind, og fraskær hjørne som anvist. stræk membranen og monter papsøm zig-zag i enden af membran pr 5 cm, efterfølgende monteres papsøm i overlæg.



4. Tilpas næste bane med et endeoverlæg på 15 cm. Påfør 3 striber Isola Fugemasse på det underliggende overlæg, hvor den yderste stribe placeres på yderkanten af endeoverlægget. Pres til.



5. Monter en bane i skotrenden. Stræk belægningen ud og fastgør med papsøm i zig-zag med 5 cm afstand. Tilpas banerne fra de forskellige tagsider ned over banen i skotrenden, således at den synlige del af skotrenden bliver ca. 30 cm bred. Påfør 4 striber Isola Fugemasse på hver side, hvor den yderste stribe placeres på yderkanten af endeoverlægget. Pres de tilstødende baner og monter derefter papsøm i zig-zag på de tilstødende baners overlæg.



6. Skorsten

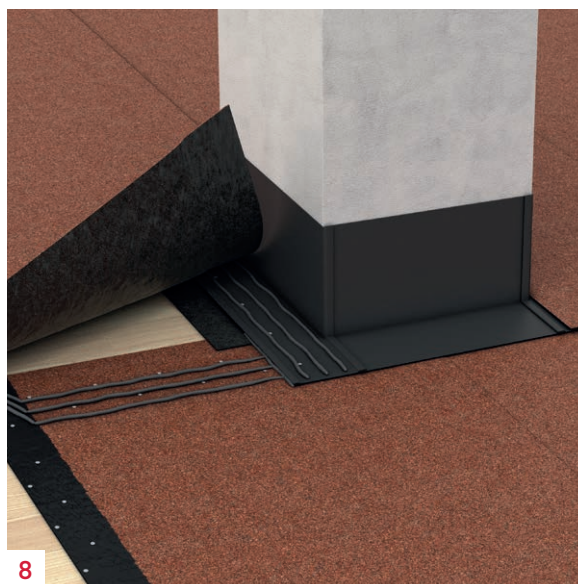
Tilpas 1 m² Selvbygger med oversiden nedad rundt om skorstenen. Påfør tre striber Isola Fugemasse på endeoverlægget. Beregn placering af den yderste stribe således at den passer op mod yderkanten af det overliggende beslag.



7. Monter skorstensinddækning med flange på mindst 15 cm ude på tagets sider. Tryk til på fugemassen på forsiden. Monter papsøm og påfør 3 striber med Isola Fugemasse på de resterende 3 sider. Tilpas næste bane rundt om skorstensbeslaget. Monter papsøm i zig-zag med en afstand på 5 cm på overlægget.

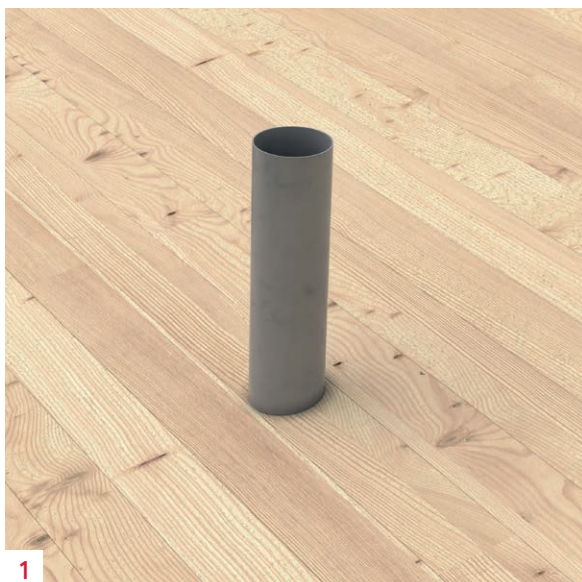


8. Tilpas næste bane rundt om skorstensinddækningen



GENNEMFØRINGER

1. Rørgennemføring i tag.



2. Tilpas 1 m² Selvbygger rundt om røret med oversiden nedad. Montér papsøm



3. Montér Isola Gummimanchet i den rigtige dimension. Manchettens flange varmes/fuges til den underliggende bane. Tilpas Selvbygger som går 15 cm forbi rørgennemføringen. Tilpas rundt om gummimanchetten og skær det overliggende overlæg skråt til. Påfør 3 striber Isola Fugemasse på gummimanchettens flange og pres til. Alternativt anvendes varmepistol. Varm/smelt undersiden af Selvbygger så den hæfter på gummimanchettens flange.



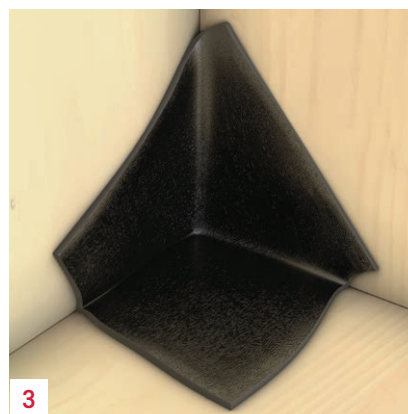
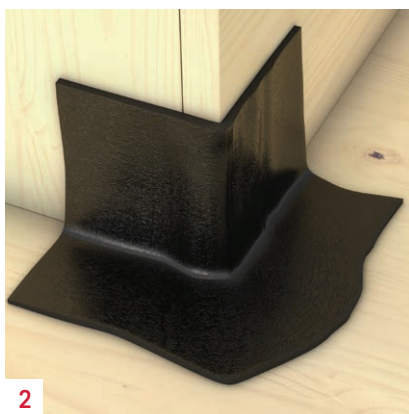
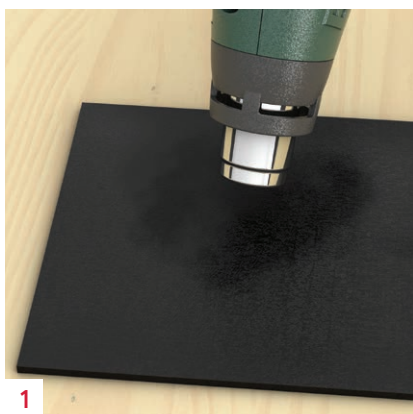
4. Næste bane føres ned mod gummimanchetten. Skær sideoverlægget skråt til. Påfør 3 striber Isola Fugemasse på den underliggende bane, hvor den yderste stribe placeres på yderkanten af endeo-verlægget. Pres til!



Flexitæt

Ekstra sikkerhed i alle hjørner

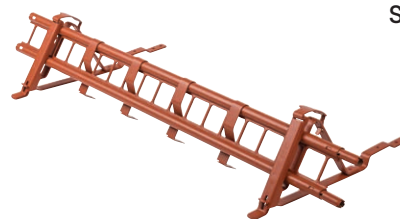
1. Flexitæt-lappen opvarmes let med varmepistol (dette forenkler formningen)
2. Udvendige hjørner
3. Indvendige hjørner



TAGSIKRING



Stigetrin



Snefang

Isola Trekantliste



I stål



Opdeler tagfladen, skaber en lys- og skyggeeffekt, som giver taget mere liv og et moderne udtryk. Isola trekantliste anvendes på skråtag ned til 6 graders taghældning. Trekantlisterne er belagt med skifergranulat i samme farver som Isola Selvbygger.

Montering trekantliste

Trekantlisterne monteres vertikalt på tagfladen fra rygning til tagfod. Listerne kan monteres med vilkårlig centerafstand, men det anbefales at placere den langsgående efter tagmembranens overlægskanter (c/c afstand 90 cm.) Listen monteres mekanisk til taget med egen monteringsbeslag. Isola Fugemasse anvendes under monteringsbeslaget for at sikre tæthed rundt om skruerne. Listerne skæres til i den ønskede længde med en nedstryger. Som afslutning monteres et endestykke. Se egen monteringsanvisning.

Isola Selvbygger 3

PRODUKTDATA

Længde pr. rulle	7,0 m
Vægt pr. rulle	29,6 kg
Tykkelse	3,6 mm
Bredde	1,0 m

For øvrige specifikationer - se www.isola-platon.dk







Byg bedre, enklere

