

NORDIC HOME

ENG User Manual

SWE Användarhandledning

FIN Käyttöopas

DAN Brugsanvisning

NOR Brukerveiledning



AC-510

Safety Warnings and notes

The refrigerant used in your portable air conditioner is the environmentally friendly hydrocarbon R290. This refrigerant is odorless, and compared to the alternative refrigerant, the R290 is an ozone-free refrigerant, and its effect is very low. The drawings provided in this manual may not be the same as the physical objects refer to the physical objects

READ ALL INSTRUCTIONS

Warnings and notes

1. Do not use means to accelerate the defrosting process or to clean, other than those recommended by the manufacturer.
2. The appliance shall be stored in a room without continuously operating ignition sources (for example: open flames, an operating gas appliance or an operating electric heater.)
3. Do not pierce or burn any part of air conditioner.
4. Be aware that refrigerants may not contain an odor.
5. Appliance shall be installed, operated and stored in a room with a floor area larger than 7 m².
6. Keep any required ventilation openings clear of obstruction.
7. Servicing shall be performed only as recommended by the manufacturer.
8. The appliance shall be stored in a well-ventilated area where the room size corresponds to the room area as specified for operation.
9. Any person who is involved with working on or breaking into a refrigerant circuit should hold a current valid certificate from an industry-accredited assessment authority, which authorizes their competence to handle refrigerants safely in accordance with an industry recognized assessment specification.
10. Servicing shall only be performed as recommended

User Manual

by the equipment manufacturer. Maintenance and repair requiring the assistance of other skilled personnel shall be carried out under the supervision of the person competent in the use of flammable refrigerants.

11. All working procedure that affects safety shall only be carried by authorized service personnel only.



12. The air conditioner is only suitable for indoor use and is not suitable for other applications.
13. Follow local grid interconnection rules while installing the air conditioner and ensure that it is properly grounded. If you have any question on electrical

installation, follow the instructions of the manufacturer, and if necessary, ask a professional electrician to install it.

14. Place the air conditioner in a flat and dry place and keep the distance more than 50cm to surrounding objects or walls.
15. Do not put any object into the air inlet and outlet of the air conditioner. Keep the air inlet and outlet free from obstructions.
16. When drainage pipes are installed, ensure that the drainage pipes are properly connected, and are not distorted or bent.
17. When moving the air conditioner, make sure that it is in an upright position.
18. The air conditioner should stay away from gasoline, flammable gas, stoves and other heat sources.
19. Do not install and use the air conditioner in the bathroom or other humid environments.

User Manual

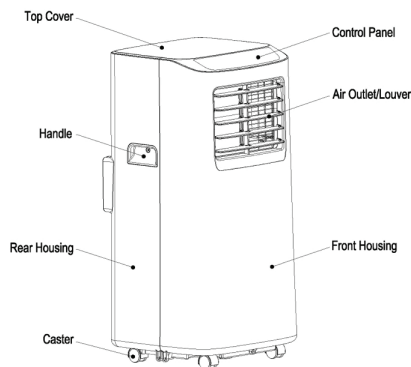
20. Do not place cups or other objects on the body to prevent water or other liquids from spilling into the air conditioner.
21. Do not use insecticide sprays or other flammable substances near the air conditioner.
22. Do not wipe or wash the air conditioner with chemical solvents such as gasoline and alcohol. When you need to clean the air conditioner, you must disconnect the mains power supply, and clean it with a half-wet soft cloth. Clean with a mild detergent.
23. The appliance can be used by children aged from 8 years and above and persons with reduced physical, sensory or mental capabilities if they have been given supervision or instruction concerning use of the appliance in a safe way and understand the hazards involved. Children shall not play with the appliance. Cleaning and maintenance shall not be made by children without supervision.
24. If the mains power cable is damaged, it must be replaced by the manufacturer, its service agent or similarly qualified persons in order to avoid a hazard.
25. The appliance shall be installed in accordance with national wiring regulations.
26. Do not block the ventilation exhaust pipe.

Features and Components

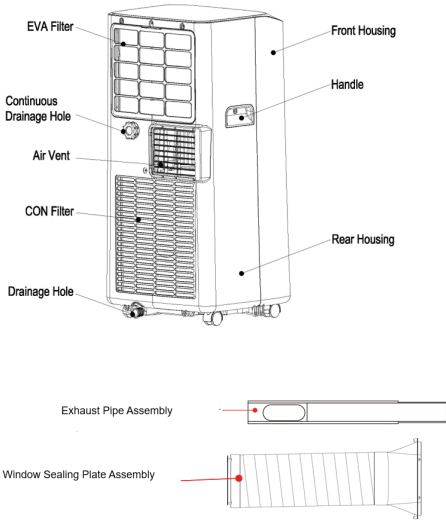
Features

1. Protection function of automatically restarting the compressor after three minutes.
2. The Max operation temperature for the air conditioner Cooling: 35°C; operation temperature range: 16-31°C.

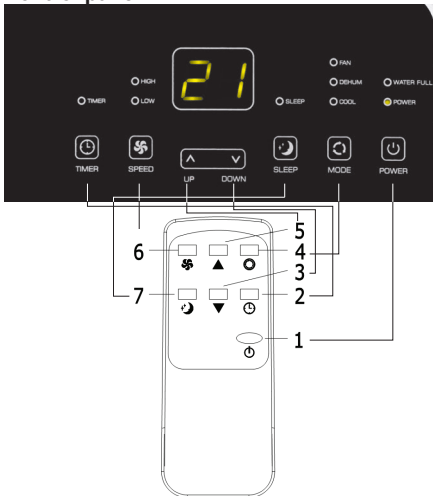
Component



User Manual



Control panel



1. Power: On/Off button. When the power is off during the operation, the previous setting will resume when it restarts.
2. Timer: press to set timing. When the timing symbol is flashing, press up and down key to select the required timing value. Timing values can be set in 1-24 hours

3. Down: press to decrease temperature and timing set value.
 4. Mode: press to switch mode as cooling, fan, dehumidifying modes.
 5. Up: press to increase temperature and timing set value.
 6. FAN: Press the "FAN" button to select high, low speed (In cooling and fan mode). Press "MODE" to select fan mode.
 7. Sleep Mode: Press to turn on sleep mode. When sleep mode is turned on during cooling mode, the temperature will be increased by 1°C after one hour and again +1°C after another hour and remain at that temperature.
Sleep mode cannot be used in dehumidifying fan mode. When the water tank is full the machine will turn off and sleep mode will be cancelled.
- When the air conditioner is powered on for the first time, and then the air conditioner will enter standby mode.

Protection modes

• Frost Protection:

In cooling or dehumidifying modes, if the temperature of the exhaust pipe is too low, the air conditioner will automatically enter protection status. When of the exhaust pipe rises to a normal temperature, it will revert automatically.

• Overflow Protection:

When water in the water tank exceeds the warning level, the air conditioner will automatically sound an alarm, and the "FULL" indicator light will flash and should empty the water tank. (see more details in Drainage Instructions)

• Protection Function of the Compressor

To increase the service life of the compressor, it has a 3-minute delay booting protection function after the compressor is turned off.

Installation

Warning: before using the air conditioner, keep it upright for at least two hours. The air conditioner can be easily moved in the room. In the moving process, ensure that the air conditioner is in the upright position and it should be placed on a flat surface. Do not install or use the air conditioner in the bathroom or other humid environments.

User Manual

Installation of assembled exhaust pipe

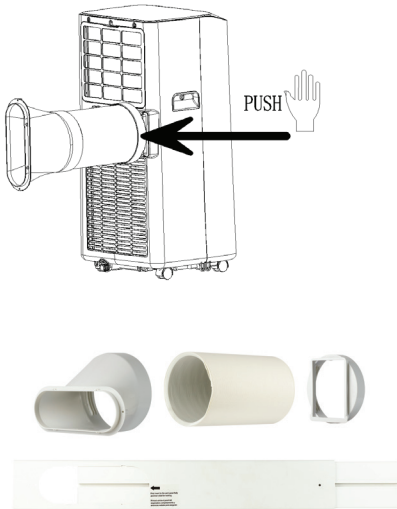


Figure 1.

Insert assembled exhaust pipe (the end of the exhaust joint) into the back-panel vent slot (push to the left) and complete the assembly (as shown in figure 1).

Installation of window sealing plate components

1. Adjust their opening distance to bring both ends of the assembly into contact with the window frame, and fix various components of the assembly
2. Half open the window, and mount the window sealing plate assembly to the window (as shown in Fig.2 and Fig.3). Components can be placed in horizontal and vertical direction.

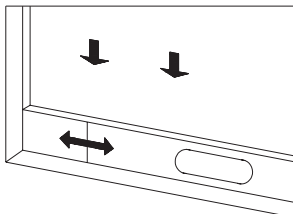


Figure 2.

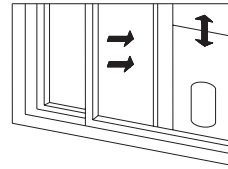


Figure 3.

3. The flat end of the exhaust pipe joints must be snapped into place.
4. The distance between the body and walls or other objects shall be at least 50 cm (as shown in Fig.4).
5. Elongate the exhaust pipe and snap the flat end of the exhaust pipe joints into the hole of the window sealing plate assembly (as shown in Fig.5 and Fig.6).
6. The pipe cannot be bent more than 45 degrees.

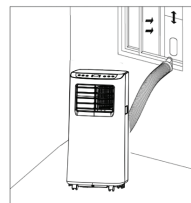
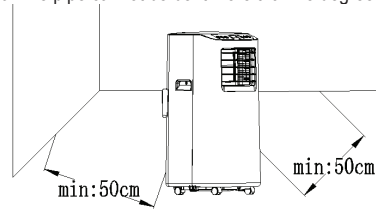


Figure 5.

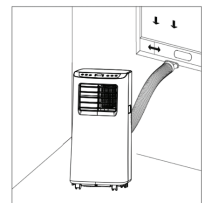


Figure 6.

Important Notice:

The length of the exhaust hose shall be 280~1,500mm, and this length is based on the specifications of the air conditioner. Do not use extension tubes or replace it with other different hoses, or this may cause a malfunction. Exhaust host must be not blocked; otherwise it may cause overheating.

Drainage Instructions

This air conditioner has two drainage methods: manual drainage and continuous drainage.

User Manual

Manual drainage

When the air conditioner stops after the water is full, turn off the air conditioner power and unplug the mains power plug.

Notes: Move the air conditioner carefully, so as not to spill the water in the water pan at the bottom of the AC.

- Place your water container drainage next to side water outlet behind the body. Unscrew the drainage cover and unplug the water plug, the water will automatically flow into the water container.

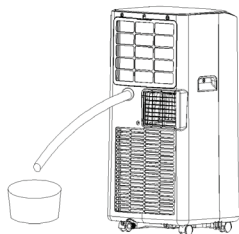
- During drainage, the body can be tilted slightly backwards.
- When the water is discharged, use the water plug, and tighten the drainage cover.

Continuous drainage (only applicable to dehumidifier mode)

1. Unscrew the drainage cover and unplug the water plug.
2. Set the drainage pipe into the water outlet.
3. Connect the drainage pipe to the bucket.

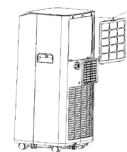
Cleaning

Before cleaning and maintenance, turn off the air conditioner and unplug the plug.



- Clean the outer surface of AC with surface of the air conditioner with a wet soft cloth. Don't use chemical detergents such as benzene, alcohol, gasoline,... for cleaning.
- Clean the filter by normal water continuously since it has direct effect on AC efficiency.
- Unscrew one screw fixed by EVA filter net and back shell with screwdriver and take out EVA filter net.

- Put the EVA filter screen into warm water with neutral detergent (about 40°C) and dry it in the shade after rinsing clean.



Storage

- Unscrew the drainage cover,

unplug the water plug, and discharge the water in the water pan into other water containers or directly tilt the body to discharge the water into other containers.

- Turn off the air conditioner, unplug the power plug and install the water plug and the drainage cover.
- Store the AC and accessories in a dry place
- Remove the batteries of the remote control

Troubleshooting

Do not repair or disassemble the air conditioner by yourself. Unqualified repair will lead to failure of the warranty card, and may cause damage to users or their properties

If problems not listed in the table occur or recommended solutions do not work, please contact the authorized service centre.

Technical specification

Power: 220-240 V; 50Hz; 3.95A
 Cooling capacity: 7000 Btu/h
 Cooling capacity: 2,06 kW
 Power consumption: 792 W
 EER Grading: 2.6

Warranty

The warranty period is 3 years.

Support

More product information can be found at www.deltaco.se.
 Address: SweDeltaco AB Alfreds Nobels Allé 109 146
 48 Tullinge Sweden
 Email: data@deltaco.se Phone: +46 (0) 8 555 76 200



EC Directive 2012/19/EU

This product is not to be treated as regular household waste but must be returned to a collection point for recycling electric and electronic devices. Further information is available from your municipality, your municipality's waste disposal services, or the retailer where you purchased your product.

User Manual

PROBLEM	REASONS	SOLUTIONS
The air conditioner does not work.	<p>There is no electricity</p> <p>The ambient temperature is too low or high</p> <p>In cooling mode, the room temperature is lower than the set temperature; in heating mode, the room temperature is higher than the set temperature.</p> <p>In dehumidification mode, the ambient temperature is low.</p> <p>The overflow indicator displays "FL".</p>	<p>Turn it on after connecting it to a socket with electricity.</p> <p>Recommend using the air conditioner in at the temperature of 7-35</p> <p>Change the set temperature.</p> <p>The air conditioner is placed in a room with an ambient temperature of greater than 17</p> <p>Discharge the water inside.</p>
The cooling effects is not good	<p>There is direct sunlight</p> <p>Doors or windows are open; there are a lot of people; or in cooling mode, there are other sources of heat.</p> <p>The filter screen is dirty</p> <p>The air inlet or outlet is blocked</p>	<p>Move the AC away from sunlight</p> <p>The cooling capacity is not enough</p> <p>Clean or replace the filter screen</p> <p>Clear obstructions.</p>
Big Noise	<p>The air conditioner is not placed on a flat surface</p>	<p>Put the air conditioner on a flat and hard place</p>
Compressor does not work.	<p>Overheat protection starts</p>	<p>Wait for 3 minutes until the temperature is lowered, and then restart the air conditioner.</p>
The remote control does not work.	<p>The distance between the air conditioner and the remote control is too far.</p> <p>The remote control is not aligned with the direction of the remote-control receiver.</p>	<p>Let the remote control get close to the air conditioner, and make sure that the remote control directly faces to the direction of the remote control.</p>
Displays 'E1'	<p>Batteries are dead</p> <p>The room temperature sensor is abnormal.</p>	<p>Replace batteries.</p> <p>Check the room temperature sensor and related circuitry.</p>
Displays 'E2'	<p>The pipe temperature sensor is abnormal.</p>	<p>Check the pipe temperature sensor and related circuitry.</p>

Användarhandledning

Köldmediet som används är det miljövänliga kolvätet R290. Kylmedlet är luktfritt och jämfört med alternativa kylmedier så är R290 ett ozonfritt kylmedel. Friskrivning: Ritningarna i denna manual kan skilja sig från den faktiska produkten, ritningarna är med som referens.

LÄS ALLA INSTRUKTIONER

Säkerhetsinstruktioner

1. Använd inte medel för att påskynda avfrostningsprocessen eller för att rengöra, andra än de som rekommenderas av tillverkaren.
2. Apparaten ska förvaras i ett väl entilerat rum utan kontinuerligt arbetande tändkällor (till exempel: öppna lågor, en gasapparat eller en elektrisk elvärmare).
3. Luftkonditioneringen får inte punkteras eller brännas.
4. Var medveten om att köldmedel inte alltid avger lukt. Det rekommenderas att säkerställa att lämpliga brännbara kylmedel-gasdetektorer finns tillgängliga, att de är i drift och kan varna vid eventuell läcka.
5. Apparaten ska installeras, drivas och förvaras i ett rum med en golvyta större än 12 m².
6. Se till att ventilationsinlopp och -utlopp hålls öppna och utan hinder.
7. Service och reparation ska utföras endast enligt tillverkarens rekommendation.
8. Apparaten ska förvaras i ett välventilerat rum större än 7 m².
9. Underhåll eller reparation av kylkretsen för endast utföras av diplomerad kyltekniker.
10. Service ska endast utföras som det är rekommenderat av tillverkaren. Underhåll och reparation som kräver hjälp av annan personal måste utföras under övervakning av person som är behörig att använda brandfarliga kylmedel.

Användarhandledning

11. Allt arbete som påverkar säkerheten får endast utföras av auktoriserad servicepersonal



12. Luftkonditioneringen är endast lämplig för inomhusbruk och är inte lämplig för andra tillämpningar.
13. Följ lokala elsäkerhetsregler när du installerar klimat-anläggningen och se till att den är ordentligt jordad. Om du har några frågor om elinstallation, följ tillverkarens anvisningar och om det behövs så be auktoriserad elektriker att installera den.
14. Placera luftkonditioneringen på en platt och torr plats och håll avståndet mer än 50 cm till omgivande föremål eller väggar.
15. Placera inga föremål i luftkonditioneringens luftinlopp och utlopp. Håll luftinloppet och utloppet fritt från hinder.
16. När dräneringsrören är installerade, se till att dräneringsrören är ordentligt anslutna och inte snedvridna eller böjda.
17. När du ska flytta på luftkonditioneringen, kontrollera att den är i upprätt läge.
18. Klimatanläggningen ska hållas sig borta från bensen, brandfarlig gas, spisar och andra värmekällor.
19. Luftkonditioneringen får inte installeras eller användas i badrummet eller andra fuktiga miljöer.
20. Placera inte koppar eller andra föremål på luftkonditioneringen för att förhindra att vatten eller andra vätskor tar sig in i luftkonditioneringen.
21. Använd inte insekticidsprayer eller andra brandfarliga ämnen nära luftkonditionerings-

Användarhandledning

apparaten.

22. Torka inte av eller tvätta luftkonditioneringen med kemiska lösningsmedel som bensin och alkohol. När du behöver rengöra klimatanläggningen måste du koppla ur strömmen och rengöra den med en fuktig mjuk trasa. Rengör med ett mildt rengöringsmedel.
23. Apparaten kan användas av barn i åldern 8 år och äldre och personer med minskad fysisk, sensorisk eller mental förmåga om de har fått tillsyn eller instruktioner om användning av apparaten på ett säkert sätt och förstå farorna inblandade. Barn får inte leka med apparaten. Rengöring och underhåll ska inte göras av barn utan tillsyn.
24. Om strömkabeln är skadad måste den bytas ut av tillverkaren, eller av auktoriserad elektriker för att undvika fara.
25. Apparaten ska installeras

i enlighet med nationella elsäkerhetsföreskrifter.

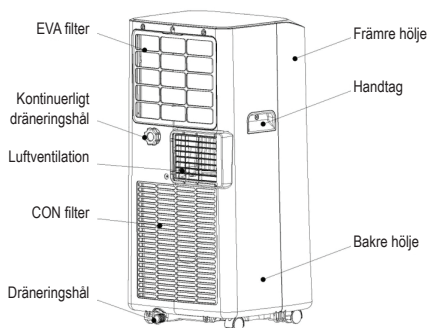
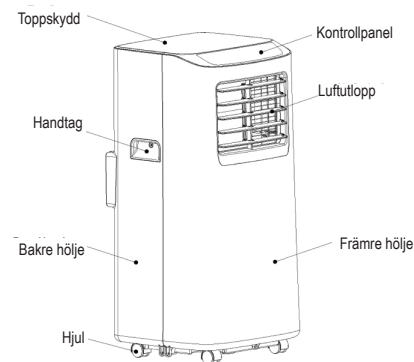
26. Blockera inte ventilationsutloppsroret.

Funktioner och komponenter

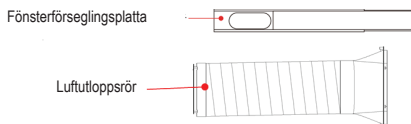
Egenskaper

1. Skyddsfunktion som automatiskt startar om kompressorn efter tre minuter.
2. Max driftstemperatur för luftkonditioneringen. Kylning: 35°C; drifttemperaturområde: 16-31°C.

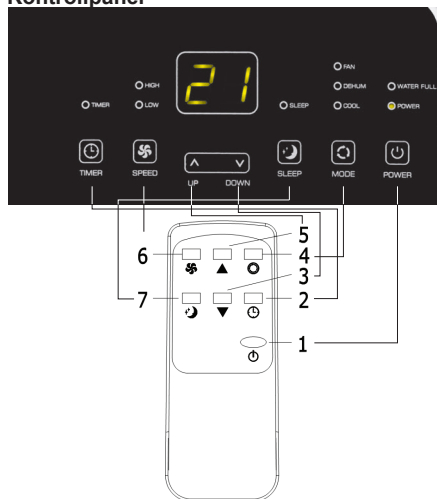
Produktöversikt



Användarhandledning



Kontrollpanel



1. Ström: På / Av-knapp. När strömmen blir avstängd under drift återgår driften till den föregående inställningen när den startas om.
2. Timer: Tryck för att ställa in värde på 1-24 timmar. Tryck på upp och ned-tangenten för att välja önskat tidsvärde medan timer-symbolen blinkar.
3. Ner: Tryck för att minska temperatur- och timer-inställningen.
4. Driftläge: Tryck för att växla läge mellan kylning, fläkt och avfuktningläge.
5. Upp: Tryck för att öka temperatur- och timer-inställningen.
6. Fläkthastighet: Tryck för att välja hög, låg hastighet (I kyl- och fläktläge). Tryck på "MODE" för att välja fläktläge.
7. Viloläge: Tryck för att aktivera viloläge. När viloläget är på under kylningsläget, kommer temperaturen att höjas med 1°C efter en timme och igen +1°C efter ytterligare en timme och förbli vid den temperaturen. När luftkonditioneringen blir påslagen för första gången kommer luftkonditioneringen att gå in i standby läge.

Skyddslägen

• Frostskydd:

Vid kylning eller avfuktning, om temperaturen på utloppsröret blir för lågt, så aktiveras automatiskt frostskyddet. När utloppsrörets temperatur återgår till normal temperatur, så avaktiveras frostskyddet automatiskt.

• Överflödeskydd::

När vattnet i vattentanken överstiger varningsnivån, aktiveras automatiskt ett ljudalarm och indikatorn "FULL" blinkar. Vattentanken behöver tömmas. (se mer information i dräneringsinstruktionerna)

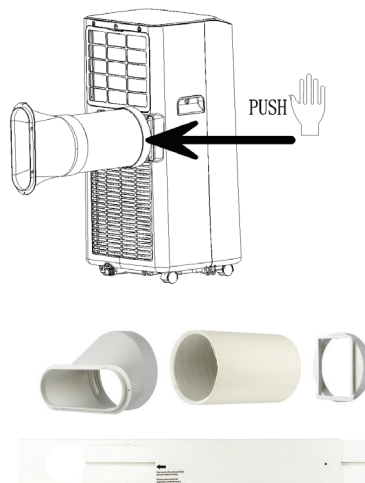
• Kompressorns skyddsfunktion

För att öka kompressorns livslängd så har den en 3-minuters startfördröjning efter att kompressor blivit avstängd.

Installation

Varning: Innan du använder apparaten, håll den upprätt i minst två timmar. Luftkonditioneringen kan enkelt flyttas runt i rummet. Om apparaten flyttas. Se till att den är i upprätt läge under flytten och att den placeras på en plan yta. Installera inte eller använd apparaten i badrummet eller andra fuktiga miljöer.

Montering av utloppsrör



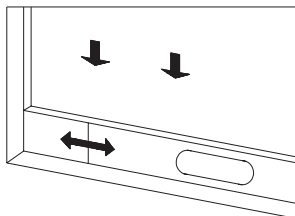
Figur 1.

Användarhandledning

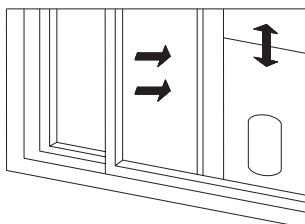
Sätt in utloppsörret (ändan av röret) i luftutloppet på baksidan (tryck till vänster) så den blir monterad som det visas i figur 1.

Installera fönsterförseglingen

1. Justera deras öppningsavstånd för att få båda ändarna i kontakt med fönsterramen och fixera de olika komponenterna i monteringen.
2. Öppna fönstret halvvägs och montera fönsterförseglingsplattan på fönstret (som i fig 2 och fig 3). Komponenterna kan placeras i horisontell och vertikal riktning.

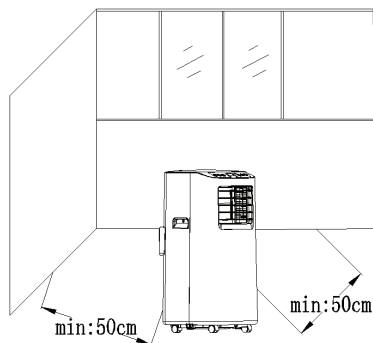


Figur 2.

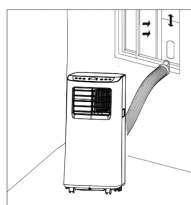


Figur 3.

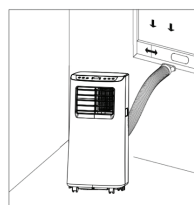
3. Den plana änden av utloppsörret måste snäppas på plats.
4. Avståndet mellan produkten och väggarna och andra föremål ska vara minst 50 cm (som visas i figur 4).
5. Förläng utloppsörret och sätt fast utloppsörrets plana ände i hålet på fönsterförseglingen (som visas i fig 5 och fig 6).
6. Röret kan inte böjas mer än 45 grader.



Figur 4



Figur 5.



Figur 6.

Viktigt meddelande:

Utloppsörrets längd ska vara 280 - 1500mm, och denna längd baseras på luftkonditioneringens specifikationer. Använd inte förlängningsrör eller byt ut den mot andra rör eller slangar, det kan orsaka funktionsfel. Utloppsörret får inte blockeras, annars kan det orsaka överhettning.

Dräneringsinstruktioner

Denna luftkonditionering har två dräneringsmetoder: manuell dränering och kontinuerlig dränering.

Manuell dränering

När luftkonditioneringen stannar för att vattentanken är full, stäng av apparaten och dra ur strömkontakten.

Anmärkningar: Flytta apparaten försiktigt, så vatten inte spillar in i apparaten.

- Placera vattentankens dränering vid sidan av vattenutaget på baksidan. Skruva av dräneringslocket och koppla ur vattenpluggen, vattnet kommer automatiskt att strömma in i vattentanken.
- Under dräneringen kan produkten lutas något bakåt. (För att underlätta dränering).

Användarhandledning

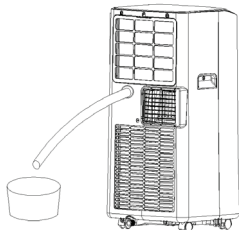
- När vattnet är tömt, sätt tillbaka vattenpluggen och skruva fast dräneringslocket.

Kontinuerlig dränering (gäller endast avfuktningläget)

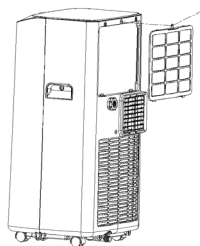
1. Skruva loss dräneringslocket och koppla loss vattenpluggen.
2. Placera dräneringsröret i vattenuttaget.
3. Anslut dräneringsröret till en hink.

Rengöring

Innan rengöring och underhåll ska du stänga av apparaten och koppla ur kontakten.



- Rengör den yttre ytan av produkten med en våt, mjuk trasa. Använd inte kemiska rengöringsmedel som bensen, alkohol, bensin, och liknande för rengöring.
- Rengör filtret med vatten kontinuerligt eftersom det har en direkt effekt på effektiviteten på produkten.
- Skruva loss skruven som håller fast EVA filtret och det bakre skalet med en skruvmejsel och ta ut EVA filtret.
- Sätt EVA filtret i varmt vatten med neutralt tvättmedel (ca 40°C), skölj av den och låt den torka i skuggan.



Förvaring

- Stäng av luftkonditioneringen, dra ur strömkontakten.
- Skruva av dräneringslocket, dra ur vattenpluggen och töm vattnet in i en annan behållare till exempel en hink. Du kan luta apparaten en aning för att underlätta dräneringen.
- Sätt in vattenpluggen och dräneringslocket.

- Förvara apparaten och dess tillbehör på ett torrt ställe.
- Ta bort batterierna från fjärrkontrollen

Felsökning

Försök inte reparera eller demontera luftkonditioneringen själv. Okvalificerad reparation leder till att garantin slutar gälla och kan skada användarna eller deras egendom.

Om problem uppstår som inte finns nämnda i tabellen eller rekommenderade lösningar inte fungerar kan du kontakta tillverkaren eller ett service center.

Teknisk specifikation

Ström: 220-240 V; 50Hz; 3.95A
 Kylkapacitet: 7000 Btu/h
 Kylkapacitet: 2,06 kW
 Strömförbrukning: 792 W
 EER värde: 2.6

Garanti

Garantitiden är 3 år.

Support

Mer information om produkten finns på www.deltaco.se.



Avfallshantering av elektriska och elektroniska apparater EG-direktiv 2012/19/EU

Denna produkt ska inte behandlas som vanligt hushållsavfall, utan lämnas till ett speciellt mottagningsställe för återvinning av elektriska och elektroniska apparater. Utförligare informationer lämnas av kommunen, de kommunala avfallshanteringsföretagen eller företaget som sålt produkten.

Användarhandledning

PROBLEM	ORSAKER	ÅTGÄRDER
Luftkonditioneringen fungerar inte.	Det finns ingen el. Flödesindikatorn visar "FL". Omgivningstemperaturen är för låg eller för hög I kylslaget är rumstemperaturen lägre än den inställda temperaturen. I värmeslaget är rumstemperaturen högre än den inställda temperaturen. I avfuktningsslaget är omgivningstemperaturen låg.	Slå på den efter anslutning till ett eluttag. Töm vattnet. Luftkonditioneringen är anpassad för att användas i temperaturen 7-35°C. Ändra inställd temperatur. Luftkonditioneringen bör placeras i ett rum med en omgivande temperatur på mer än 17°C.
Kyl-effekten är inte bra	Det finns direkt solljus. Dörrar eller fönster är öppna, det finns mycket folk, eller i kylningsslaget finns det andra värmekällor. Filtret är smutsigt. Lufthuset eller uttaget är blockerat.	Flyttalskydda apparaten från solljuset. Stäng dörrar och fönster och ställ in en till luftkonditionering. Rengör eller byt ut filtret. Ta bort hindren.
Mycket buller	Luftkonditioneringen står inte på en plan yta. Överhettningsskyddet startar.	Ställ luftkonditioneringen på en plan och hård plats (för att minska bullret). Vänta i tre minuter tills temperaturen sjunkit och starta om luftkonditioneringen.
Kompressorn fungerar inte. Fjärrkontrollen fungerar inte.	Avståndet mellan luftkonditioneringen och fjärrkontrollen är för stort. Fjärrkontrollen är inte riktad mot mottagaren. Batterierna är slut.	Närma fjärrkontrollen till luftkonditioneringen och se till att fjärrkontrollen pekar direkt mot fjärrkontrollens mottagare. Byt batterierna.
Visar "E1"	Rumstemperaturlagaren är onormal.	Kontrollera rumstemperaturlagaren och tillhörande kretsar.
Visar "E2"	Rötemperaturlagaren är onormal.	Kontrollera rötemperaturlagaren och tillhörande kretsar.

Käyttöopas

Laitteessa käytetty kylmäaine on ympäristöystävällistä R290-hiilivetyä. Aine on hajutonta, eikä se aiheuta otsonikatoa. Tässä käyttöoppaassa esitetyt piirrokset ovat viitteellisiä, joten ne eivät välttämättä vastaa fyysisiä esineitä kaikilta osin.

LUE OHJEET HUOLELLISESTI

Turvallisuusohjeet

1. Älä kiihdytä sulamisprosessia muilla keinoilla kuin valmistajan suosittelemilla. Älä myöskään puhdista laitetta tavalla, jota ei suositella käyttöohjeissa.
2. Laitetta tulee säilyttää tilassa, jossa ei ole jatkuvasti toimivia sytytyslähteitä. Näihin kuuluvat avotuli, toiminnassa oleva kaasulaite tai toiminnassa oleva sähkölämmitin
3. Älä lävistä tai polta laitteen osia.
4. Huomioi, että kylmäaine on hajutonta.
5. Laitetta tulee käyttää ja säilyttää tilassa, jonka huoneistoala on suurempi kuin 12 m². Sitä ei saa myöskään ottaa käyttöön tilassa, joka ei täytä tätä vaatimusta.
6. Huolehdi siitä, että tuuletusaukot eivät tukkeudu.
7. Huollon saa suorittaa ainoastaan valmistajan suosittelemalla tavalla.
8. Laitetta tulee säilyttää tilassa, jossa on riittävä ilmanvaihto. Tilan huoneistoalan tulee olla vähintään 7 m².
9. Jokaisella, joka työskentelee kylmäainepiirin kanssa tai avaa sen, tulee olla voimassa oleva viranomaisten myöntämä pätevyystodistus. Tällä tavalla hänelle on annettu lupa käsitellä kylmäaineita valvontaviranomaisen hyväksymällä tavalla.
10. Huollon saa suorittaa ainoastaan valmistajan hyväksymällä tavalla. Kun laitetta kunnostetaan tai huolletaan, toimintaa tulee olla valvomassa henkilö, joka

Käyttöopas

on pätevä käsittelemään helposti syttyviä kylmäaineita.

11. Ainoastaan valtuutetut asentajat saavat suorittaa toimenpiteitä, jotka vaikuttavat laitteen käyttöturvallisuuteen.



12. Ilmastointilaitte soveltuu ainoastaan sisäkäyttöön. Sitä ei saa käyttää muunlaisissa käyttökohteissa.
13. Noudata paikallisia sähkölaitteisiin liittyviä säädöksiä, kun otat ilmastointikoneen käyttöön. Varmista, että laite on maadoitettu asianmukaisella tavalla. Noudata käyttöoppaassa esitettyjä ohjeita. Jos tarvitset apua asennuksessa, käänny valtuutetun sähköasentajan puoleen.

14. Aseta ilmastointilaitte tasaiseen ja kuivaan paikkaan. Laitteen ja muiden kohteiden, esim. seinien ja esineiden, välillä tulee olla vähintään 50 cm:n etäisyys.

15. Älä aseta esineitä ilmanottoaukkoon tai ilman ulostuloaukkoon. Huolehdi siitä, että tuuletusaukot eivät tukkeudu.

16. Jos käytät automaattista vedenpoistoa, varmista että siihen liittyvä putki on kiinnitetty asianmukaisella tavalla. Tarkista myös, että putki ei ole vääntynyt tai taipunut.

17. Laitetta saa siirtää ainoastaan silloin, kun se on pystysuorassa asennossa.

18. Ilmastointilaitetta ei saa pitää paikassa, jossa on bensiiniä, palavaa kaasua, liesiä tai muita kuumennuslähteitä.

19. Älä käytä ilmastointilaitetta kylpyhuoneessa tai muussa kosteassa tilassa. Älä myöskään ota laitetta käyttöön tällaisessa kohteessa.

Käyttöopas

20. Älä laita kuppeja tai muita esineitä laitteen rungon päälle. Tällä tavalla saat estettyä veden tai muiden nesteiden roiskumisen ilmastointilaitteen sisälle.
21. Älä käytä laitteen lähellä suihkepulloja tai muita palavia aineita. Näihin kuuluvat esim. hyönteismyrkyt.
22. Älä pyyhi tai pese ilmastointilaitetta kemiallisella liuottimella, esim. bensiinillä tai alkoholilla. Irrota laite pistorasiasta, ennen kuin alat puhdistaa sitä. Pyyhi se tämän jälkeen kuivaksi kierretyllä pyyhkeellä. Käytä ainoastaan mietoja puhdistusaineita.
23. Tätä laitetta voivat tietyn ehdoin käyttää vähintään 8-vuotiaat lapset, toimintarajoitteiset henkilöt tai henkilöt, joilla ei ole riittävää kokemusta tai tietoa. Edellytyksenä on, että käyttöä valvotaan tai että henkilöä on opastettu laitteen turvallisesta käytöstä ja hän ymmärtää laitteen käyttöön liittyvät riskit. Lasten ei tule leikkiä laitteella. Valvonta on välttämätöntä, jos lapset puhdistavat laitetta tai suorittavat sen kunnossapitoa.
24. Jos virtajohto on vahingoittunut, se tulee vaihtaa uuteen. Tämän saa tehdä ainoastaan valmistaja, sen valtuuttama huoltoliike tai muu pätevä sähköasentaja. Näin saadaan vältettyä henkilövahinkojen vaara.
25. Laitteen asennuksessa tulee noudattaa paikallisia sähköturvallisuusmääräyksiä.
26. Älä peitä ilman ulostuloaukkoa.

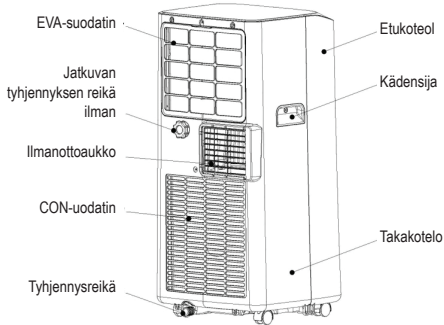
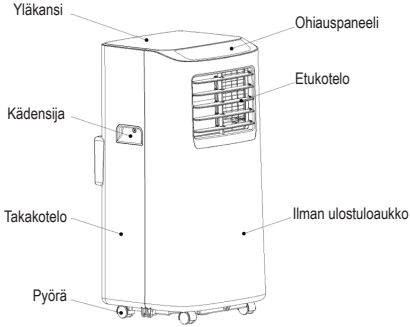
Osat ja toiminnot

Toiminnot

1. Suojaustoiminto, joka estää kompressorin käyttämisen kolmeksi minuutiksi sen sammuttamisen jälkeen.
2. Jäähdytystoiminnon enimmäislämpötila: 35°C; ilmastointilaitteen käyttölämpötila: 16–31°C.

Käyttöopas

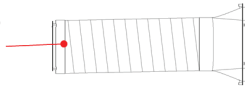
Tuotteen osat



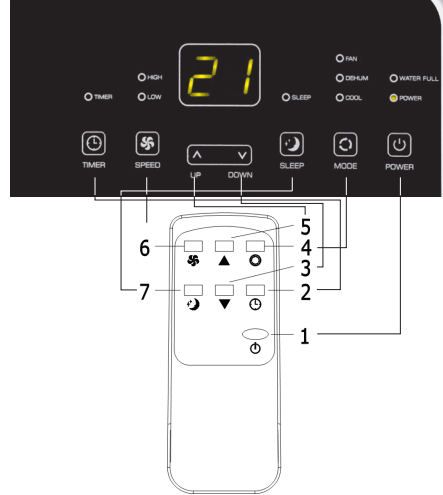
Tyhjennysreikä
Exhaust Pipe Assembly



Ulostuloaukko
Window Sealing Plate Assembly



Ohjauspaneeli



1. Virtakytkin: Tällä saa kytkettyä laitteen päälle tai pois päältä. Kun laite kytketään päälle, se jatkaa aiemmin käytetyssä toimintatilassa.
2. Ajastin: Tällä saa muutettua ajastusasetusta. Kun ajastussymboli vilkkuu, syötä haluamasi arvo ylä- ja alanuolilla. Arvoksi on mahdollista asettaa 1–24 tuntia.
3. Alanuoli: Tällä saa pienennettyä lämpötilaa tai ajastusarvoa.
4. Toimintatila: Tällä voi vaihtaa jäähdytyksen, tuuletuksen ja ilmankuivauksen välillä.
5. Ylänuoli: Tällä saa suurennettua lämpötilaa tai ajastusarvoa.
6. Nopeus: Jos laite on asetettu tuuletus- tai jäähdytystilaan, tällä painikkeella voi vaihtaa puhallusnopeutta. Toimintatilan asettaminen onnistuu kohdassa 4 olevalla säätimellä.
7. Unitila: Kytkee päälle unitilan. Kun toiminto on käytössä ja laite on jäähdytystilassa, lämpötila nousee tunnin kuluttua 1 °C ja toisen tunnin kuluttua vielä uudestaan saman verran. Ilmastointilaitte menee valmiutilaan, kun se kytketään päälle ensimmäisen kerran.

Käyttöopas

Suojaustoiminnot

• Jäätymissuojaus:

Jäätymissuojaus menee päälle automaattisesti, jos ulkoputken lämpötila on liian matala jäähdytys- tai ilmankuivaustilassa. Tämä kytkeytyy pois päältä, kun putken lämpötila nousee takaisin normaalitasolle.

• Ylivuotosuojaus:

Kun säiliössä oleva vesi ylittää tietyn tason, ilmastointilaite toistaa merkkiäänensä. "FULL"-merkkivalo vilkkuu tällöin. Nämä ilmaisevat, että käyttäjän tulisi tyhjentää vesisäiliö. (Katso lisätietoja kohdasta *Vedenpoiston ohjeet*.)

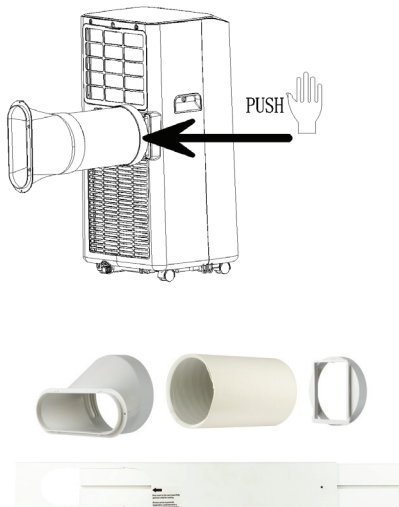
• Kompressorin suojaustoiminto

Saat lisätyä kompressorin käyttöikää, kun käytät tätä toimintoa. Toiminto estää kompressorin käytön kolmeksi minuutiksi sen jälkeen, kun tämä on kytketty pois päältä.

Käyttöönotto

Varoitus: Pidä laitetta pystyasennossa vähintään kahden tunnin ajan, ennen kuin alat käyttää sitä. Ilmastointilaite on helppo siirtää huoneesta toiseen. Kun siirrot laitetta, sen tulee olla pystyasennossa ja tasaisella pinnalla. Älä käytä ilmastointilaitetta kylpyhuoneessa tai muissa kosteissa tiloissa.

Ulkoputken asentaminen

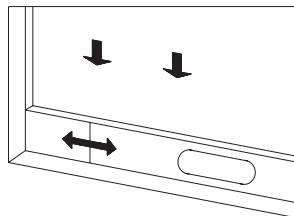


Kuva 1

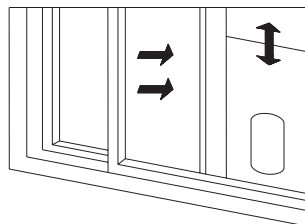
Työnnä ulkoputken pyöreä pää ilmanpoistorakoon, joka on takapaneelissa. Paina putkea vasemmalle ja asenna se paikalleen kuvan 1 mukaisesti.

Ikkunan tiivistelevyn asentaminen

1. Säädä ikkunalevyn komponenttien avautumisetäisyyttä niin, että sen molemmat päät sopivat yhteen ikkunan kehyksien kanssa. Kiinnitä lopuksi eri komponentit toisiinsa.
2. Jätä ikkuna puoliksi auki. Asenna ikkunalevy paikalleen sillä tavalla, kuten kuvissa 2 ja 3 on osoitettu. Komponentit on mahdollista kiinnittää joko vaak- tai pystysuuntaiseen asentoon.



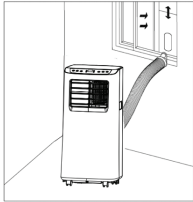
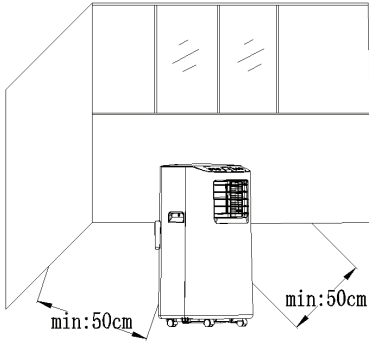
Kuva 2.



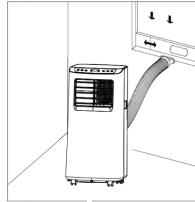
Kuva 3.

3. Kiinnitä litteä pää ulkoputkeen niin, että se napsahtaa paikalleen.
4. Laitteen tulee olla vähintään 50 cm:n päässä seinistä ja huoneessa olevista esineistä. (Kuva 4.)
5. Venyttä ulkoputkea. Kiinnitä sen litteä pää reikään, joka on ikkunalevyssä. (Kuvat 5 ja 6.)
6. Putkea saa taivuttaa korkeintaan 45 asteen verran.

Käyttöopas



Kuva 5.



Kuva 6.

Tärkeä huomautus:

Ulkoputken tulee olla venytettyä 280–1500 mm:n pituiseksi. Ilmastointilaitte on suunniteltu toimimaan tämän pituisen putken kanssa. Laitte ei välttämättä toimi oikein, jos sen kanssa käyttää laajennusputkea tai muuta kuin mukana tullutta putkea. Jos ulkoputki tukkeutuu, seurauksena saattaa olla laitteen ylikuumeneminen.

Vedenpoiston ohjeet

Ilmastointilaitteen voi tyhjentää kahdella eri tavalla: manuaalisesti tai jatkuvalla tyhjennysmenetelmällä.

Manuaalinen tyhjennys

Jos vesisäiliö täytyy, ilmastointilaitte pysähtyy automaattisesti. Kytke tämän jälkeen laite pois päältä ja irrota se pistorasiasta.

Huomaa: Käsittele laitetta varovaisesti, jotta vesi ei roisku sen pohjassa olevaan vesilukkoon.

- Laita vesisäiliö rungon takaosassa olevan tyhjennysaukon alle. Ruuvaa aukon suojaluukku irti ja poista sen takana oleva tulppa. Vesi alkaa tämän jälkeen valua automaattisesti säiliöön.

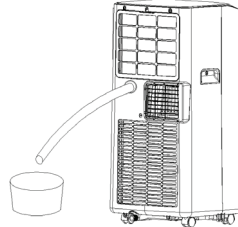
- Kun laitetta tyhjennetään, sen tulee olla kallistettuna aavistuksen verran taaksepäin.
- Kun veden tyhjennys on valmis, kiinnitä vesitulppa ja kansi takaisin paikalleen.

Jatkuva tyhjennys (käytettävissä ainoastaan ilmankuivaustilassa)

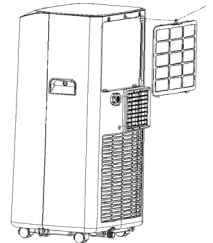
1. Ruuvaa aukon suojaluukku irti ja poista sen takana oleva tulppa.
2. Kiinnitä vesiputki tyhjennysaukkoon.
3. Kohdista putki niin, että vesi valuu sankoon.

Laitteen puhdistaminen

Irrota laite pistorasiasta, ennen kuin alat puhdistaa sitä tai suorittaa sille kunnossapitoa.



- Puhdista ulkopinnat pehmeällä liinalla, joka on kostutettu ja kuivaksi kierretty. Älä käytä kemikaaleja, esim. bentseeniä, alkoholia tai bensiiniä.
- Puhdista ilmansuodatin tavallisella vesijohtovedellä. Toista tämä säännöllisesti, sillä suodattimen toiminta vaikuttaa ilmastointilaitteen tehokkuuteen.
- Ruuvaa suodatinverkko irti takakuoresta.
- Laita suodatinverkko lämpimään veteen (noin 40 °C), johon on sekoitettu neutraalia puhdistusainetta. Kuivaa se huuhTELUN jälkeen varjoisassa paikassa.



Laitteen säilyttäminen

- Sammuta ilmastointilaitte ja irrota se pistorasiasta.

Käyttöopas

- Ruuvaa irti tyhjennysaukon suojaluukku ja irrota vesitulppa. Tyhjennä säiliössä oleva vesi muihin vesisäiliöihin.
- Kiinnitä vesitulppa ja tyhjennysaukon suojaluukku takaisin paikalleen.
- Kiedo virtajohto sen säilytyspaikkaan.
- Säilytä laitetta ja sen varusteita kuivassa paikassa.
- Tyhjennä kaukosäätimen paristosäiliö.

Vianmääritys

Älä yritä korjata tai purkaa laitetta osiin. Epäpätevä korjaus johtaa takuun raukeamiseen, ja se saattaa aiheuttaa vahingon käyttäjälle tai tämän omaisuudelle.

Jos suositteluista toimenpiteistä ei ole hyötyä, ota yhteys valtuutettuun huoltoliikkeeseen. Tee näin myös silloin, jos ongelmaa ei ole lueteltu taulukossa.

Tekniset tiedot

Virransyöttö: 220–240 V; 50 Hz; 3,95 A

Jäähdytyskapasiteetti: 7000 Btu/h

Teho: 2,06 kW

Virrankäyttö: 792 W

Kylmäkerroin: 2.6

Takuu

Tuotteella on kolmen vuoden takuu.

Tuotetuki

Tuotteesta on lisätietoja osoitteessa www.deltaco.eu.

Tukipalvelun sähköpostiosoite on info@deltaco.fi.



Sähkö- ja elektronisten laitteiden hävittäminen EU-direktiivi 2012/19/EU

Tätä tuotetta ei saa käsitellä tavallisena kotitalousjätteenä, vaan se on toimitettava sähkö- ja elektronisten laitteiden kierrätystä hoitavaan keräyspisteeseen. Lisätietoja saat kunnalta, kunnallisesta jätehuoltoyhtiöstä tai liikkeestä, josta olet hankkinut tuotteen.

Käyttöopas

ONGELMA	MAHDOLLINEN SYY	RATKAISU
Ilmastointilaitte ei toimi.	Laitte ei saa sähköä. Ympäristön lämpötila ei ole sopiva. Jäähdytystila: huoneen lämpötila on korkealämpötilaa matalampi, lämmitystila: huoneen lämpötila on korkealämpötilaa korkeampi. Ilmanvaihtuustila: ympäristön lämpötila on liian matala. Ylivuodon ilmaisin näyttää tekstiä "FL".	Kytkke laite pistorasian, jossa on virtaa. On suositeltavaa käyttää laitteita tilassa, jonka lämpötila on 7–35 astetta. Vaihda lämpötila-asetusta. Aseta ilmastointilaitte huoneeseen, jonka lämpötila on yli 17 astetta. Tyhjennä vesisäiliö.
Laitte ei jäähdytä riittävän hyvin	Laitteeseen kohdistuu suoraa auringonvaloa. Asunnossa on suuri määrä ihmisiä tai ovia ja ikkunoita, jotka ovat avoimia. Jäähdytystila: asunnossa on koneellisia lämmönlähteitä. Suodatinverkko on likainen. Ilmanottoaukko tai ilman ulostuloaukko on tukossa.	Siirrä laite pois auringonvalon luota. Laitteen jäähdytyskapasiteetti ei ole riittävä olosuhteisiin nähden. Puhdista suodatinverkko tai vaihda se uuteen. Poista aukossa olevat esteet.
Laitte toimii äännekkäästi	Ilmastointilaitetta ei ole asalettu tasaiselle pinnalle.	Aseta ilmastointilaitte tasaiselle, kovalle pinnalle.
Kompressor ei toimi	Ylikuumenemissuoja on aktivoitunut.	Gå tætere på airconditionheden med fjernbetjening, og sørg for at fjernbetjeningen vender direkte mod fjernbetjeningsmodtageren.
Kaukosäädin ei toimi	Kaukosäädin on liian kaukana ilmastointilaitteesta. Kaukosäädintä ei ole kohdistettu ilmastointilaitteen suuntaan. Paristot ovat tyhjentyneet.	Käytä kaukosäädintä paikassa, joka on ilmastointilaitteen lähellä. Varmista, että se kohdistuu suoraan laitteen suuntaan. Vaihda paristot.
Näytöllä näkyy teksti 'E1'	Lämpötilanilmaisim ei toimi oikein.	Tarkista ilmaisin ja siihen liittyvät virtapiirit.
Näytöllä näkyy teksti 'E2'	Puikkeen lämpötilan ilmaisin ei toimi oikein.	Tarkista ilmaisin ja siihen liittyvät virtapiirit.

Brugsanvisning

Kølemidlet der anvendes i din mobile aircondition er det miljøvenlige R290. Dette kølemiddel er luffrit, og sammenlignet med det alternative kølemiddel er R290 et ozonfrit kølemiddel med meget lav effekt. Tegningerne i denne manual svarer muligvis ikke til de fysiske genstande. Se de fysiske genstande.

LÆS ALLE INSTRUKTIONERNE

Sikkerhedsadvarsler

1. Brug ikke andre metoder til at fremskynde afrimningsprocessen eller til rengøring, end de der anbefales af producenten.
2. Apparatet skal opbevares i et lokale uden antændelseskilder i kontinuerlig drift (for eksempel åben ild, et tændt gasapparat eller et tændt elektrisk varmelegeme.)
3. Må ikke perforeres eller brændes.
4. Vær opmærksom på, at kølemiddel muligvis er lugtfrit.
5. Apparatet skal installeres, anvendes og opbevares i et lokale med et gulvareal større end 7 m².
6. Hold eventuelt påkrævede ventilationsåbninger fri for forhindringer.
7. Service må kun udføres i henhold til producentens anbefalinger.
8. Apparatet skal opbevares i et godt ventileret område, hvor rumstørrelsen svarer til det rumareal, der er angivet for drift.
9. Enhver person der er involveret i arbejde på eller indtrængen i et kølemiddeldkredsløb, skal være i besiddelse af et gyldigt certifikat fra en branchegodkendt kontrolmyndighed, som autoriserer deres kompetence til at håndtere kølemiddel sikkert i overensstemmelse med branchens anerkendte kontrolspecifikation.
10. Service må kun udføres i henhold til udstyrsproducentens anbefalinger. Vedligeholdelse og reparation der kræver

Brugsanvisning

assistance fra andet faglært personale, skal udføres under opsyn af personen med kompetencer i brug af brændbare kølemidler.

11. Alle arbejdsprocedurer der berører sikkerhedsforanstaltninger, må kun udføres af kompetente personer.



Bemærkninger:

1. Airconditionenheden er kun egnet til indendørs brug og egner sig ikke til andre formål.
2. Overhold de lokale regler for forbindelse til forsyningssnettet ved installation af airconditionenheden, og sørg for, at den bliver korrekt jordet. Hvis du har spørgsmål om elektrisk installation, skal du følge producentens anvisninger og om nødvendigt få en uddannet elektriker til at installere den.
3. Placer airconditionenheden på et fladt og tørt sted, og hold en afstand på over 50 cm til omgivende genstande eller vægge.
4. Efter airconditionenheden er installeret, skal du kontrollere, at strømskiftet er helt og sidder korrekt i stikkontakten, og føre strømkablet, så ingen snubler over det eller kommer til at trække stikket ud.
5. Stik ikke genstande ind i luftindtaget og -udgangen på airconditionenheden. Hold luftindtaget og -udgangen fri for forhindringer.
6. Hvis der er installeret aftapningsrør, skal du sikre, at disse er tilsluttet korrekt og ikke er forskudte eller bøjeede.
7. Rør forsigtigt ved luftstyrene foroven og forneden på luftudblæsningen for at undgå at beskadige dem.
8. Sørg for, at airconditionenheden står oprejst, når du

Brugsanvisning

- flytter den.
9. Airconditionenheden skal holdes på afstand af benzin, brændbar gas, komfurer og andre varmekilder.
 10. Undlad at adskille, reovere og ombygge airconditionenheden på egen hånd, ellers kan det medføre funktionsfejl eller medføre skade på personer og ejendele. Undgå fare. Bed producenten eller en professionel om at reparere den, hvis der opstår en fejl.
 11. Airconditionenheden må ikke installeres og anvendes på et badeværelse eller i andre fugtige miljøer.
 12. Træk ikke stikket ud for at slukke airconditionenheden.
 13. Stil ikke kopper eller andre genstande på enheden for at forhindre, at vand eller andre væsker bliver spildt på airconditionenheden.
 14. Brug ikke insektspray eller andre brændbare stoffer i nærheden af airconditionenheden.
 15. Airconditionenheden må ikke tørres af eller vaskes med kemiske opløsningsmidler såsom benzin eller sprit. Når det er nødvendigt at rengøre airconditionenheden, skal du afbryde strømforsyningen og rengøre den med en blød, fugtig klud. Hvis airconditionenheden er meget snavset, kan du skrubbe den med et mildt rengøringsmiddel.
 16. Dette apparat må ikke bruges af børn under 8 år og af personer med nedsatte fysiske, sansemæssige eller mentale evner, hvis de ikke er under opsyn eller er blevet instrueret i, hvordan dette apparat bruges sikkert og forstår risikoen ved at bruge det. Børn må ikke lege med dette apparat. Rengøring og vedligeholdelse må ikke udføres af børn uden opsyn.
 17. Hvis netledningen beskadiges, skal den skiftes af producenten, dennes servicerepræsentant eller en tilsvarende kvalificeret fagmand, så enhver fare undgås.

Brugsanvisning

18. Apparatet skal opstilles i overensstemmelse med de lokale regler vedr. elektriske apparater.

19. Airconditionenheden må ikke anvendes i et vådrum såsom et badeværelse eller vaskerum.

Funktioner og komponenter

Funktioner

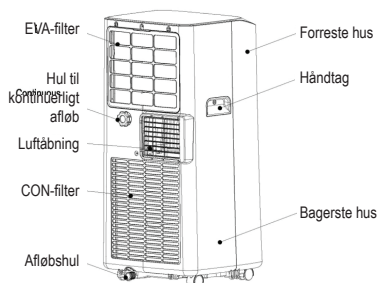
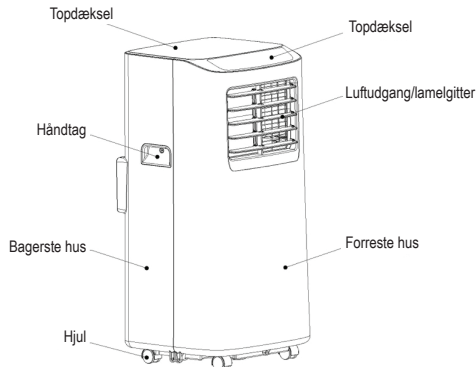
1. Beskyttelsesfunktion med automatisk genstart af kompressoren efter tre minutter samt et udvalg af andre beskyttelsesfunktioner.

2. Maks. driftstemperatur for airconditionenheden

Køling: 35/24°C; opvarmning: 20/12°C;

Temperaturinterval for drift: 16-31°C

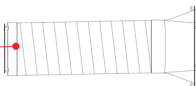
Dele



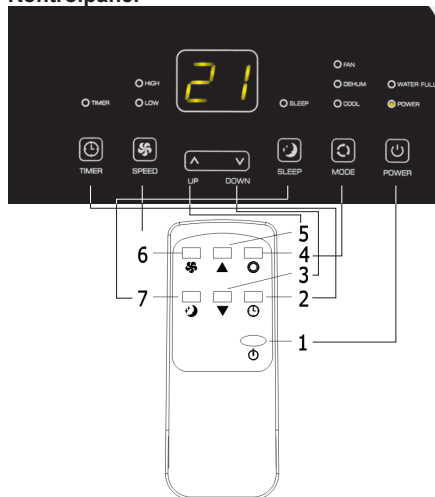
Udsugningsrørordning



Vinduespladeanordning



Kontrolpanel



Anvisning til betjening af fjernbens taster er som følger:

1. Strøm: Tryk på for at tænde eller slukke airconditionenheden.
2. Timer: Tryk på for at indstille tid.
3. Ned: Tryk på for at mindske den indstillede værdi for temperatur og tid.
4. Funktion: Tryk på for at skifte mellem funktionerne køling, blæser og affugtning.
5. Op: Tryk på for at øge den indstillede værdi for temperatur og tid.
6. Ventilatorhastighed: Tryk på 'FAN'-knappen for at vælge høj eller lav hastighed (I køle- og ventilatorstilstand). Tryk på 'MODE' for at vælge ventilatorstilstand.
7. Dvaletilstand: Tryk på for at aktivere dvaletilstand. Når dvaletilstand tændes under afkøling, øges temperaturen med 1°C efter en time og igen med +1°C efter anden time og forbliver ved denne temperatur.

Brugsanvisning

Beskyttelsesfunktion

• Frostbeskyttelsesfunktion:

I køle-, afgang- eller økonomiske strømsparefunktion aktiverer airconditionenheden automatisk beskyttelsesstatus, hvis udblæsningsrørets temperatur er for lav. Hvis udblæsningsrørets temperatur stiger til en bestemt temperatur igen, kan den automatisk vende tilbage til normal drift.

• Overløbsbeskyttelsesfunktion::

Når vandet i vandbakken overstiger advarselsniveauet, afgiver airconditionenheden automatisk en alarm, og indikatorlampen "FULL" (Fuld) blinker. På dette tidspunkt skal du flytte afløbsrøret, der forbinder airconditionenheden eller vandafløbet til kloakken eller et andet afløbsområde for at tømme vandet (se detaljer under Tømningsvejledning til sidst i dette kapitel). Efter vandet er tømt ud vender airconditionenheden automatisk tilbage til den oprindelige tilstand.

• Beskyttelsesfunktion for kompressoren

For at øge kompressorens levetid har den en 3-minutters forsinkelsesfunktion for opstart, efter kompressoren er blevet slukket.

Montering:

Advarsel: Før du bruger airconditionenheden skal den have stået oprejst i mindst to timer.

Airconditionenheden kan nemt flyttes rundt i lokalet. Når airconditionenheden flyttes, skal du sikre, at den står oprejst, og den skal stilles på et fladt underlag. Airconditionenheden må ikke installeres og anvendes på et badeværelse eller i andre fugtige miljøer.

Installer varmerørordeningen

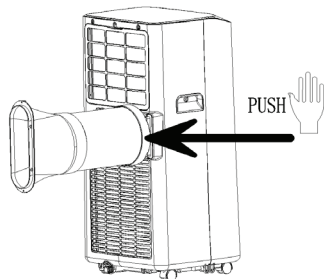


Figure 1.

1. Tag den udvendige konnektorordening og udsugningsrørordeningen ud, og fjern plasticposerne.
2. Sæt varmerørordeningen (enden af udblæsningssamlingen) ind i bagpanelets ventilationsåbning (skub til venstre), og færdiggør samlingen (som vist i figur 1).

Installation af vinduespladens komponenter

1. Adjust their opening distance to bring both ends of the assembly into contact with the window frame, and fix various components of the assembly
2. Half open the window, and mount the window sealing plate assembly to the window (as shown in Fig.2 and Fig.3). Components can be placed in horizontal and vertical direction.

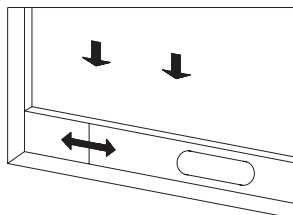


Figure 2.

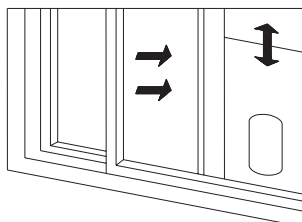


Figure 3.

Brugsanvisning

Installér huset

1. Flyt airconditionenheden med installeret varmerør og fittings hen foran vinduet. Afstanden mellem huset og væggene eller andre genstande skal være mindst 50 cm (som vist i figur 4).

Bemærkninger:

1. Den flade ende af udblæsningsrørets samlinger skal klikkes på plads.
2. Røret kan ikke flyttes eller bøjes mere end 45 grader. Undgå at blokere ventilationsrøret.

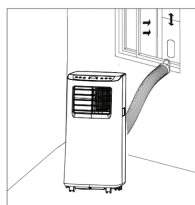
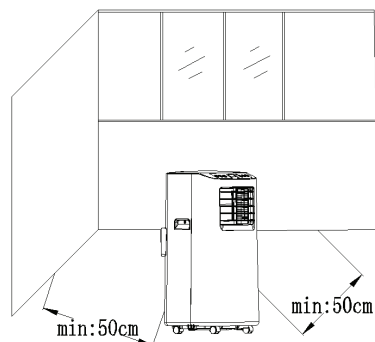


Figure 5.

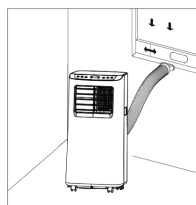


Figure 6.

Vigtig meddelelse:

Udblæsningsslangens længde skal være 280~1500 mm, og denne længde er baseret på airconditionenhedens specifikationer. Brug ikke forlængerslanger, og udskift den ikke med slanger af en anden type, da dette kan medføre funktionsfejl. Udblæsningsslangen må ikke blokeres, ellers kan der opstå overophedning.

:

Aftapningsanvisninger

Denne airconditionenhed har to aftapningsmetoder: manuel aftapning og kontinuerlig aftapning. Manual drainage

Manuel aftapning:

Når airconditionenheden stopper, fordi vandbakken er fuld, sluk for strømmen til airconditionenheden, og træk stikket ud af stikkontakten.

Bemærkninger: Flyt airconditionenheden forsigtigt for at ikke at spilde vand fra vandbakken ned i bunden af huset.

Placer vandbeholderen under sidevandudløbet på bagsiden af huset.

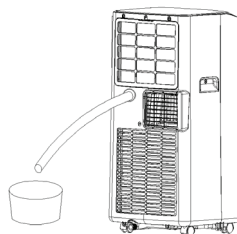
Skru dækslet af, og tag vandproppen ud, vandet løber automatisk ud i vandbeholderen.

Bemærkninger

1. Opbevar dækslet og vandproppen et sikkert sted.
2. Under aftapning kan huset vippe lidt bagover.
3. Hvis vandbeholderen ikke kan rumme alt vandet, skal du sætte proppen i udløbsåbningen hurtigst muligt, så der ikke løber vand ud på gulvet eller tæppet.
4. Når vandet er tømt ud, sæt proppen i, og skru dækslet stramt på.

Konfinuerlig aftapning (valgfrit) (kun relevant i opvarmningsfunktion), som vist i figur:

1. Skru dækslet af, og tag vandproppen ud.
2. Sæt aftapningsrøret ind i vandudgangen.
3. Forbind aftapningsrøret med spanden.



Vedligeholdelse

Rengøring: Før rengøring og vedligeholdelse skal du slukke for airconditionenheden og trække stikket ud.

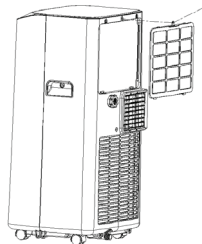
1. Rengør overfladen

Rengør airconditionenhedens overflade med en blød, våd klud. Brug ikke kemikalier såsom benzen, sprit, benzin e.l. Dette vil beskadige airconditionenhedens overflade, eller hele airconditionenheden kan muligvis blive beskadiget.

2. Rens filterskærmen

Brugsanvisning

Hvis filterskærmen er tilstoppet med støv, og airconditionenhedens ydeevne er reduceret, skal du sørge for at rengøre filterskærmen en gang hver anden uge.



3. Rengør den øverste ramme til filterskærmen
 - a) Skru skruen, der holder EVA-filtnet og bagerste afskærmning, af med en skruetrækker, og tag EVA-filtnettet ud.
 - b) Læg EVA-filterskærmen i varmt vand med neutralt rengøringsmiddel (ca. 40°C/104°F), og tør det i skyggen, efter det er skyllet rent.

Opbevaring af enheden:

1. Skru dækslet af, tag vandproppen ud, og tøm vandet i vandbakken ud i andre vandbeholdere, eller vip huset for at hælde vandet direkte ud i andre beholdere.
2. Tænd for airconditionenheden, indstil den til ventilation ved lav hastighed, og behold denne tilstand, indtil aftapningsrøret er tørt, for at holde indersiden af huset tørt og forebygge mugdannelse.
3. Sluk for airconditionenheden, tag stikket ud, og vikl strømkablet rundt om kabelholderen. Monter vandproppen og dækslet.
4. Fjern aftapningsrøret, og opbevar det et sikkert sted.
5. Dæk airconditionenheden med en plasticpose. Stil airconditionenheden et tørt sted utilgængeligt for børn, og sørg for at beskytte den mod støv.
6. Tag batterierne ud af fjernbetjeningen, og opbevar dem et sikkert sted.

Bemærk:

Sørg for, at huset placeres et tørt sted, og opbevar alle komponenterne til airconditionenheden et sikkert sted.

Fejlfinding

Du må ikke reparere eller adskille airconditionenheden selv. Forkert reparation vil medføre, at garantien

bortfalder og kan forårsage skader på brugere eller deres ejendele.

Tekniske specifikationer

Strøm: 220-240 V; 50Hz; 3.95A
 Kølingskapacitet: 7000 Btu/h
 Kølingskapacitet: 2,06 kW
 Strømforgbrug: 792 W
 EER Grading: 2.6

Garanto

Garantiperioden er 3 år.

Support

Mere produktinformation kan findes på www.deltaco.dk.

Adresse:

DanDeltaco A/S

Romancevej 22

2730 Herlev

Danmark

E-mail: info@deltaco.dk

Telefon: +45 38 86 91 71



Bortskaffelse af elektriske og elektroniske enheder EF Direktiv 2012/19/EU.

Dette produkt må ikke behandles som almindeligt husholdningsaffald, men skal returneres til et samlingssted for genbrug af elektriske og elektroniske enheder. Yderligere information er tilgængelig hos din kommune, din kommunes genbrugsplads, eller hos den forhandler, hvor du købte produktet.

Brugsanvisning

PROBLEM	MULIGE ÅRSAGER/L	ØSNING
Airconditionenheden virker ikke.	Der er ingen elektricitet. Overløbsindikatoren viser "FL". Omgivelsestemperaturen er for lav eller for høj I kølefunktion er rumtemperaturen lavere end den indstillede temperatur. I opvarmingsstand er rumtemperaturen højere end den indstillede temperatur I aftugningsfunktion er omgivelsestemperaturen for lav.	Tænd for den, efter den er sluttet til en stikkontakt med elektricitet. Aftap det opsamlede vand indeni. Det anbefales at bruge airconditionenheden ved en temperatur på 7-35° (44-95 F) Skift den indstillede temperatur. Airconditionenheden står i et rum med en omgivelsestemperatur større end 17° (62 F) Træk gardinet for.
Køleeffekten er ikke god	Der er direkte sollys. Døre eller vinduer er åbne; der er mange mennesker; eller i kølestand, der er andre varmekilder. Filterskærmen er snavset. Lufndtaget eller-udgangen er blokeret.	Luk døre og vinduer, og tilføj endnu en airconditionenhed. Rengør eller udskift filterskærmen. Fjern forhindringer.
Meget støj	Airconditionenheden står ikke på et fladt underlag.	Still airconditionenheden på et fladt og hårdt sted (for at reducere støj).
Kompressoren virker ikke	Overophedningsbeskyttelse starter.	Vent 3 minutter, indtil temperaturen er faldet, og genstart derefter airconditionenheden.
Fjernbejlingen fungerer ikke.	Afstanden mellem airconditionenhed og fjernbejling er for stor. Fjernbejlingen er ikke justeret i retning mod fjernbejlingsmodtageren. Batterierne er flade.	Gå tættere på airconditionenheden med fjernbejlingen, og sørg for at fjernbejlingen vender direkte mod fjernbejlingsmodtageren. Skift batterier.
Viser "E1"	Rumtemperatursensoren er unormal.	Kontroller rumtemperatursensoren og det tilhørende kredsløb.
Viser "E2"	The pipe temperature sensor is abnormal.	Check the pipe temperature sensor and related circuitry.

Brukerveiledning

Kjølemidlet brukt i din portable luftkjøler er det miljøvennlige hydrocarbon R290. Dette kjølemidlet er luktfri, og til sammenligning med andre kjølemidler er R290 et ozonfritt kjølemiddel, og dens effect er veldig lav. Tegningene i denne manualen stemmer nødvendigvis ikke med det fysiske objektet.

LES ALLE INSTRUKSJONENE

Advarsler og notater

1. Ikke bruk andre midler til å fremskynde avriming eller rengjøring enn de som anbefales av produsenten.
2. Apparatet skal oppbevares i et rom der det ikke er kontinuerlig bruk av antenneskilder (for eksempel åpen flamme, gassapparat eller elvarmer).
3. Ikke stikk hull eller brenn noen deler av air condition.
4. Vær oppmerksom på at kjølemidler må være luktfrie.
5. Apparatet skal monteres, brukes og oppbevares i et rom med et gulvareal større enn 7 m².
6. Hold nødvendige ventilasjon-såpninger fra å bli blokkert.
7. Vedlikehold skal kun utføres etter produsentens anbefalinger.
8. Apparatet skal oppbevares i et godt ventilert område der størrelsen på rommet tilsvarer det angitte romområdet for bruk.
9. Enhver person som er involvert i å jobbe med eller bryte inn en kjølekrets skal ha et gyldig sertifikat fra en bransjeakkreditert vurderingsmyndighet som autoriserer hans eller hennes kompetanse til å håndtere kjølemidler trygt i samsvar med en bransjeanerkjent vurderingsspesifikasjon.
10. Vedlikehold skal kun utføres etter utstyrproduzentens anbefalinger. Vedlikehold og reparasjon som krever hjelp fra andre fagpersoner skal utføres under tilsyn av den personen som har kompetanse innen bruk av brennbare

Bruerveiledning

kjølemidler.

11. All arbeidsprosedyrer som angår sikkerhetsmidler, skal kun utføres av fagpersoner.



12. Klimaanlegget er kun egnet for innendørs bruk og er ikke egnet for andre bruksområder.
13. Følg lokale regler for elektrokoblinger ved montering av klimaanlegget, og sørg for at det er riktig jordet. Hvis du har spørsmål om elektrisk installasjon, følger du instruksjonene fra produsenten. Få om nødvendig hjelp fra en profesjonell elektriker til å installere.
14. Plasser klimaanlegget på et flatt og tørt sted, og hold en avstand på over 50 cm mellom den og gjenstander rundt eller

veggene

15. Ikke legg noe inn i luftinntaket og luftuttaket på klimaanlegget. Hold luftinntaket og luftuttaket frie for hindringer.
16. Når dreneringsrør er montert, må du sørge for at de er ordentlig tilkoblet og ikke vrent eller bøyd.
17. Når du flytter klimaanlegget, må du sørge for at det står oppreist.
18. Klimaanlegget skal holdes borte fra bensin, brannfarlig gass, ovner og andre varmekilder .
19. Ikke monter eller bruk klimaanlegget på et bad eller på andre fuktige steder.
20. Ikke plasser kopper eller andre gjenstander på hoveddelen for å hindre at vann eller andre væsker lekker inn i klimaanlegget.
21. Ikke bruk insektmiddelspray eller andre brennbare stoffer nærheten av klimaanlegget.
22. Ikke tørk av eller vask klimaanlegget med kjemiske løsemidler som bensin eller

Brukerveiledning

alkohol. Når du skal rengjøre klimaanlegget, må du koble fra strømforsyningen. Rengjør med en halvvtåt, myk klut. Hvis klimaanlegget er veldig skittent, kan du skrubbe med et mildt vaskemiddel.

23. Apparatet kan brukes av barn over 8 år og personer med reduserte fysiske, sensoriske eller mentale evner hvis de er under tilsyn eller har mottatt anvisning om bruk av apparatet på en sikker måte og forstår farene dette innebærer. Barn må ikke leke med apparatet. Rengjøring og brukervedlikehold må ikke utføres av barn uten tilsyn.
24. Hvis strømkabelen er skadet, må den skiftes av produsenten, av produsentens servicerepresentant eller av en tilsvarende kvalifisert person for å unngå fare.

25. Apparatet skal installeres i henhold til nasjonale koblingsregler.

26. Ikke blokker ventilasjonens eksosrør.

Technical specification

Power: 220-240 V; 50Hz; 3.95A

Cooling capacity: 7000 Btu/h

Cooling capacity: 2,06 kW

Power consumption: 750 W

EER Grading: 2.6

NORDIC HÖME